



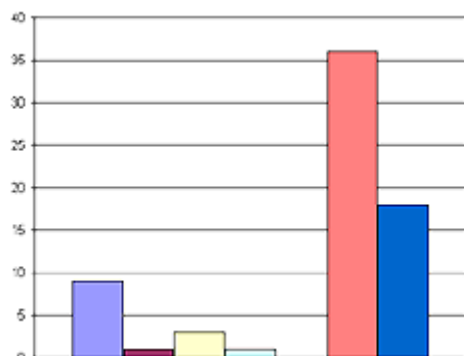
Lettre d'information économique des Chambres de Commerce et d'Industrie
du Centre Ouest Bretagne

indices

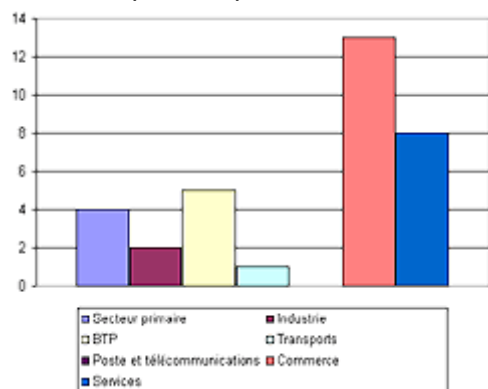
Premier trimestre 2007

Démographie d'entreprises

Créations/Reprises (total : 68)



Radiations (total : 33)



Au premier trimestre 2007, la démographie des entreprises reste sur une tendance favorable : 68 créations et 33 radiations, soit un solde net positif de 35 entreprises.

Rappel 1er trimestre 2006 : 70 créations/28 radiations, solde net +42).

Bilan 2006

Démographie d'entreprises

Le bilan de l'année 2006 est favorable : 350 entreprises créées et 224 entreprises radiées soit un solde net positif de 126.

L'activité commerciale est dominante : 166 créations et 121 radiations (solde net +45).

Les activités de services enregistrent un solde net de +47 pour un nombre de créations de 107.

A noter la bonne tenue des secteurs Primaire (26 créations, solde net +15) et Industrie (21

vie des entreprises

Industrie

• La Communauté de communes du Yeun Ellez soutient financièrement la société **FILEO** (La Feuillée) pour l'installation d'une canalisation lui permettant de mettre en bonbonnes de l'eau de source et d'obtenir un label pour cette eau.

• Filiale depuis 2006 du groupe iXcore, **RESICONCEPT** (Pleyben), spécialisée dans la réalisation de pièces plastiques et techniques destinées à l'industrie vient d'obtenir la certification ISO 9001 version 2000. Elle annonce des développements dans les domaines de l'instrumentation marine, de l'acoustique sous-marine et des machines spéciales. Elle collabore avec IFREMER, à la recherche de solutions susceptibles de préserver la ressource maritime.

• Importants travaux de terrassement sur la zone de Pont-Min au Fauët. L'entreprise **MONTFORT VIANDE** investit et réorganise entièrement sa structure. Une extension de 1 100 m² est en cours et sera opérationnelle cet été.

• **ATOUT CONFORT**, dirigée par Thierry Faulkner, reprend l'entreprise de maçonnerie Jean-Pierre HENRY, entreprise reconnue à travers sa spécialité, la maison d'architecte. La société va s'installer provisoirement dans un bâtiment « relais » de la communauté de communes de Haute Cornouaille à Châteauneuf-du-Faou avant d'investir dans des bâtiments neufs.

• **KRITSEN** (Landivisiau) et **PAN FISH France** (Poullaouën) se regroupent dans MARINE HARVEST KRITSEN. L'ensemble emploie 600 personnes pour 100 millions d'euros de CA. Le directeur général, Antoine Gorioux, prévoit que ce nouvel ensemble va devenir le premier ou le second opérateur sur le marché.

Négoce - Transports - Logistique

• Le groupe de transport de marchandises **GEFCO** continue son maillage du territoire national (150 agences) avec sa nouvelle implantation à PLEYBEN. Ce groupe, filiale de PSA, fait partie des 10 premiers groupes européens de transport et de logistique. L'agence est dirigée par Franck Heldenbergh, entouré d'une équipe de 28 personnes. C'est la proximité de la voie express et la centralité qui ont guidé le choix de l'implantation à Pleyben.

• C'est aussi la position centrale de Châteauneuf-du-Faou qui a intéressée **PHENIX DENTAL** pour son choix d'implantation. La société, installée il y a quatre ans dans un bâtiment communal à Saint-André, a depuis racheté ses locaux.

• L'entreprise **TSO** (CLEDEN-POHER) vient de se doter d'une station innovante de retraitement des eaux et des boues de lavage de ses véhicules, mise au point par la société FR ENVIRONNEMENT. Une première en Bretagne, qui permet de réduire les consommations d'eau, de diminuer le coût d'exploitation du fait d'une quantité de boues moindre et de respecter l'environnement.

• Afin de permettre le maintien de l'emploi, tout en préservant l'environnement, la Ville de CARHAIX a conclu un partenariat avec

créations, solde net +12).

Dégradation du secteur BTP (24 créations, solde net +4)

C'est sur la partie finistérienne du COB que les créations sont les plus importantes (149 entreprises), toutefois le solde net est de 33% alors qu'il est de 51% sur la partie morbihannaise.

CDEC

En 2006, sur le territoire du COB, 8 dossiers de création ou d'agrandissement de surfaces commerciales de plus de 300 m² ont été présentés aux Commissions départementales d'équipement commercial compétentes : quatre concernant Carhaix, deux sur Rostrenen, Le Faquet et Châteauneuf-du-Faou étant concernés par deux autres. Ces 8 dossiers représentaient 4791 m² demandés, dans les secteurs de l'équipement de la maison (1577 m²), l'équipement de la personne (1261 m²), l'alimentaire (1213 m²), la culture et les loisirs (740 m²). Deux dossiers ont été refusés en 2006, et six accordés pour une surface de 3005 m².

Source : *Registre du commerce et des sociétés des CCI de Morlaix, des Côtes d'Armor, du Morbihan et de Brest*

l'entreprise **DUJARDIN** (Le Moustoir), pour un raccordement à la station d'épuration du Moulin Hézec. Une convention a également été passée avec la **BISCUITERIE YANNICK** (Landeléau).

Services - Communication

• **TPAE**, bureau d'études spécialisé dans l'environnement implanté à Ploudaniel, ouvre une antenne à Plonévez-du-Faou, pour se rapprocher d'une clientèle qui se développe en Centre-Bretagne. Morgane Ménéec en est la responsable. Les principaux domaines d'activité de la société sont les études d'assainissement, les dossiers d'installations classées, les projets de mise aux normes, d'extension ou de restructuration des exploitations agricoles, la production d'eau potable.

Agriculture

• Le groupement porc de **COOPAGRI BRETAGNE** entre dans le créneau nutrition santé. Il a élargi sa gamme de produits avec le porc Oméga 3 et le label rouge. 55 éleveurs se sont engagés pour un rendement de 4000 porcs par semaine. Le Groupe **SOCOPA** (Châteauneuf-du-Faou) a déjà établi une relation de partenariat avec le groupement, en s'engageant dans ces créneaux qualité nutrition et santé.

Artisanat

La chambre de Métiers et de l'Artisanat du Finistère a fait le point sur l'artisanat dans la partie finistérienne du COB et constate une perte importante du nombre d'entreprises artisanales (en douze ans, il serait passé de 900 à moins de 800 sur ce territoire) qui occupent 1 700 salariés. 40 % de ces entreprises relèvent du secteur du bâtiment. Dans les années qui viennent, de nombreux artisans vont prendre leur retraite, la Chambre des Métiers considère que l'artisanat pourrait rapidement attirer de nouveaux professionnels.

Coup de chapeau

• Une nouvelle médaille pour **BRETAGNE SAUMON** (Châteauneuf-du-Faou), remportée au Salon de l'Agriculture à Paris. C'est la truite de Bretagne, fumée à froid et pré-tranchée qui a été plébiscitée.

• Implantée à Trégourez, l'entreprise **GUEGUEN** utilise son savoir-faire pour élaborer des pâtés cuits au four et des spécialités charcutières, dont un saucisson cuit fumé qui a remporté l'an passé, le "Saucicreor", Concours International du Meilleur Saucisson. Elle élabore aussi des "petits boccoux" dont un, de boudin noir et purée aux pommes, cèpes et marrons, primé "Coup de Cœur Innovation" au dernier SIAL.

vie du territoire

Suite à un appel d'offres interrégional de la DIACT, l'Institut de Locarn a été sélectionné comme site principal d'appui au télétravail en milieu rural.

L'objectif est de favoriser le développement de nouvelles activités dans le bassin d'activités du Poher.

L'actu du Pays

L'INSEE a récemment publié un panorama du commerce et des services à la personne en Bretagne. Après une synthèse régionale de ce secteur, il présente une approche détaillée par pays. Le dossier COB est disponible sur le site, à l'adresse :

http://www.insee.fr/fr/insee_regions/bretagne/rfc/docs/doss49_pays-ctre-o-bretagne.pdf

Infrastructures

Le canal

Le périmètre de Natura 2000 s'étire sur les 125 km du canal de Châteaulin à Scrignac. Une plaquette rappelant les enjeux du dispositif européen vient d'être éditée. Le SMATAH vient aussi d'introniser le navigateur Jean Le Cam, "1^{er} ambassadeur du canal". Dans le cadre de son 1^{er} challenge "Accessibilité et tourisme en Bretagne", le Conseil régional vient de récompenser le SMATAH pour ses différentes réalisations menées en faveur des personnes à mobilité réduite <http://natura2000.environnement.gouv.fr/sites/FR5300041.html>

réseaux

Arts & Cob

La plate-forme culturelle du COB s'est engagée sur le long terme à fédérer, informer, conseiller et valoriser les acteurs locaux des arts vivants, visuels et littéraires. De 18 adhérents en 2004, elle en totalise aujourd'hui 102. Outre le maintien des objectifs des années passées, l'association devrait mener un projet de coopération avec le pays Portes de Gascogne. Contacts : Arts & Cob : 02 97 23 43 51 et www.artsetcob.org

CCI COB

• Mise en ligne du site www.entrepreneurencob.com. Ce site dédié à l'Economie sur le COB s'enrichira progressivement d'éléments pertinents consacrés à l'économie : observation économique du COB, Lettre Economique et toute contribution permettant une meilleure appréhension des problèmes économiques du territoire.

• Une plaquette de promotion économique est disponible auprès des acteurs économiques du Pays. Elle est destinée à toutes les entreprises

Les routes

- RN 164 : Une importante délégation du comité d'action pour la mise à 2x2 voies de la RN 164 a été reçue au Ministère de l'équipement par M. Bursaux, directeur de cabinet, qui a confirmé que l'Etat affectera les crédits nécessaires pour respecter les engagements du contrat de plan, pour les années 2007 et 2008. Pour les années suivantes, la programmation sera réalisée suivant des programmes de développement et de modernisation d'itinéraires. Des concertations vont être menées sur les priorités, pour un montant de travaux de 243 Millions d'euros et un achèvement de la mise à 2x2 voies de la RN 164 avant 2015.
- Au Faouët, une enquête publique propose un nouvel aménagement pour la route départementale 782.

L'aérien

L'aérodrome de Guiscriff a enregistré 10 242 mouvements d'aéronefs en 2006. Un projet d'école de paramoteurs est en cours.

Zones d'activités - Pépinières

- Dans le cadre de la signature du Contrat de Pays Région / COB, 21 zones d'activités seront créées ou réhabilitées dont celles de Carhaix, Châteauneuf-du-Faou, Coray et des hôtels d'entreprises seront créés comme à Pleyben et à Plonévez-du-Faou, afin d'inciter les entreprises à choisir ce territoire.
- La zone économique de LA VILLENEUVE accueille aujourd'hui 16 entreprises qui emploient 125 personnes. Elle pourrait afficher complet sous peu, des contacts étant en cours pour des cessions de terrains de 2300 et 8000 m².
- A Pleyben, poursuite des travaux de requalification de la zone de Kroas an Dreverz, dans le cadre de l'opération Qualiparc. Coopagri et Intermarché devraient bientôt s'y installer.
- **M. GUYOMARC'H**, récupérateur de métaux s'installe sur la zone d'activité du Vieux Tronc à Locmaria Berrien. L'Office national des Forêts souhaite également acquérir un terrain pour installer un bâtiment technique.
- La commune de Mûr-de-Bretagne va installer un pôle d'accueil de micro-entreprises oeuvrant dans le développement durable.
- Des travaux de requalification, prévus par la communauté de communes du Kreiz-Breizh ont débuté dans la ZA de la Garenne à Rostrenen. Le coût total de la réhabilitation de la zone est d'environ 650 000 euros.
- La Communauté de communes de Guerlédan va réhabiliter les anciens locaux de **TRIGONE**, qui vient d'aménager une nouvelle aire de stockage aux Deux-Croix, à Saint-Guen, et les louera à l'entreprise de transports scolaires et de tourisme **TRANSPORT ARMOR EXPRESS**.

Eoliennes

A Glomel, sur le site de Botsai, sept éoliennes seront construites. Le permis a été accordé et le montage devrait avoir lieu cette année. Entre Kergrist-Moëlou et Plounevez-Quintin, ce sont deux fermes de sept éoliennes qui sont prévues. Les enquêtes d'utilité publique viennent de prendre fin. Dix éoliennes sont prévues sur Lanrivain. L'enquête vient de se terminer, mais le permis de construire n'a pas encore été accordé. La société FINAVENT-TERAVENT va étudier la mise en place d'une zone de développement éolien (ZDE) sur le territoire de la Communauté de Haute Cornouaille.

Tourisme

- La voie verte Gourin-Guiscriff devrait être ouverte en juin. Elle longe le tracé de l'ancienne voie ferrée. Le coût total de l'aménagement s'élève à 1,850 million d'euros. Cette voie constitue l'un des tronçons de l'itinéraire Roscoff-Concarneau, inscrite au schéma régional des véloroutes et voies vertes de Bretagne.
- La base départementale de plein air de Guerlédan se développe avec la construction d'un complexe sportif pour un investissement total de 4,15 millions d'euros. Son ambition est de devenir un centre d'entraînement pour sportifs de très haut niveau. L'ex capitaine de l'équipe de France de handball, Jackson Richardson, y encadrera un stage organisé par l'association France Sport, en août.

souhaitant s'appuyer sur un support de communication auprès de leurs clients ou fournisseurs ainsi qu'à tous les prospects intéressés par le territoire.

Contact : christian.mao@morlaix.cci.fr



Le second groupe PLATO du Pays fêtera en mai sa 1ère année. La stratégie, la gestion du temps, l'organisation, la motivation des salariés, les tableaux de bord, comment négocier avec son banquier,... sont parmi les sujets sur lesquels a déjà planché le groupe constitué de 15 chefs d'entreprises des 3 départements du Centre-ouest Bretagne. Le premier groupe PLATO, avec plus de 3 ans d'expériences communes, se concentre sur l'échange. Partage de la problématique d'une entreprise avec les autres afin de recueillir des idées ou des pistes nouvelles, échanges sur les expériences et pratiques de leur entreprise : Partager, apprendre pour avancer voilà l'esprit PLATO.

Contact : catherine.lamidon@morlaix.cci.fr
- 02 98 99 34 04



150 professionnels et plus de 2 000 visiteurs ont assuré la réussite du 1er Forum de l'emploi organisé par l'Alef à Gourin. Les échanges entre professionnels et jeunes ont été au cœur de ce premier rendez-vous, qui a remporté un fort taux de satisfaction tant du côté des exposants, que de celui des visiteurs. L'enquête de satisfaction est disponible sur le site :

www.alefcof.canablog.com

Les Mémoires du Kreiz Breizh

A peine âgées de deux ans, les Mémoires du Kreiz Breizh affichent 130 adhérents et ont choisi Michel Chevanne et Roger Bodart comme co-présidents. Elles disposent d'un budget annuel de 110 000 euros abondé par 70 % de subventions et 30 % de prestations. L'an passé a vu l'organisation des Journées du patrimoine, l'animation des voyages de Carhaix à Paimpol par le train à vapeur et la coordination du "Poher à bras ouverts", ainsi que l'organisation des six ateliers du projet Cantata.



Depuis 10 ans, la Plate Forme d'Initiative Locale du Pays a largement soutenu la reprise d'entreprises en octroyant des prêts d'honneur à taux 0%, sans demande de garantie au bénéficiaire et d'un montant allant jusqu'à 15.000€. L'activité de reprise représente 40% de l'activité de la PFIL ;

Centre Ouest Bretagne Initiative va renforcer son rôle d'acteur financier de la transmission d'entreprises sur le Pays grâce à un nouvel outil le fonds **BRIT** .

■■■■ Ecoles

• Une plate-forme technologique en logistique est en projet en partenariat avec les IUT de Quimper, Lorient et les lycées de Carhaix, Pont-l'Abbé et Loudéac. Opérationnelle dès septembre 2007, elle devrait fonctionner au départ avec 125 000 euros de budget annuel et s'adressera surtout aux TPE.

• Dans le cadre du concours académique "une entreprise dans votre lycée", les élèves de première bac pro énergétique du **LYCEE DES METIERS DE PLEYBEN** proposent la création de l'entreprise BRULVERT. Cette entreprise de service assurerait l'étude puis le remplacement de systèmes de production de chaleur fonctionnant au fioul par des systèmes fonctionnant avec une énergie provenant du colza. Dès la rentrée prochaine, le lycée ouvrira un bac pro construction bois (à dominante charpente) ainsi qu'un bac pro construction gros œuvre, inédit dans l'académie.

• Dès la prochaine rentrée également, le **LYCEE AGRICOLE du NIVOT** ouvrira une nouvelle formation en deux ans, le bac pro conduite de gestion d'une exploitation ovine. Les deux groupements présents Ovi Ouest et Le Gouessant s'accordent sur l'objectif d'une reconnaissance en terme d'image et de professionnalisme. L'avenir porteur de la branche ovine pourrait jouer le tremplin d'une reconversion des éleveurs de la filière volaille.

• Présente à Carhaix depuis plus d'une dizaine d'années, l'association PARTENAIRES SOLIDAIRES – COB FORMATION mène plusieurs actions visant à l'insertion professionnelle, dont une est principalement axée sur les créateurs et les repreneurs d'entreprises qui bénéficient des minima sociaux.

■■■■ Les ressortissants étrangers en Centre Ouest Bretagne

• Tous les 2èmes vendredis du mois, une soirée "français" est organisée au Noz Vad, par un couple de britanniques, Pamela et Georges Turnbull, afin de conforter les contacts entre bretons et britanniques nouvellement installés.

• Il y a deux ans, l'américano-japonais Sam Davis et sa femme anglaise Amanda, se sont installés sur les bords de l'Aulne, à Laz, où ils ont développé une activité de tourisme-pêche à destination de leurs compatriotes.

Pour en savoir plus :

www.fishandfunbrittany.com

• Arthur Cutler ouvre dans l'ancien dépôt-vente de Glomel, **PIN FRANÇAIS**, un magasin de meubles en pin ancien, recyclé et traité d'une manière écologique.

• BRIT'MAG, bimestriel destiné aux anglophones installés en Bretagne va se développer en Normandie et dans les Pays-de-la-Loire. Brit'Mag entend séduire de nouveaux lecteurs et attirer de nouveaux annonceurs en proposant de nouvelles rubriques et en créant une page "économie".

Pour en savoir plus :

www.brit-mag.com

Bretagne Reprise Initiative Transmission est depuis janvier 2007 le nouveau fonds régional de soutien aux projets de reprise d'entreprises, créé par le Conseil Régional de Bretagne et la Caisse des Dépôts et géré par la coordination des PFIL bretonnes.

Les prêts BRIT sont des prêts d'honneur, sans exigence de garanties et à taux 0% au profit des personnes physiques ayant un projet de reprise d'une PME ou TPE. L'objectif du prêt BRIT conjugué au prêt PFIL est d'augmenter les fonds propres des repreneurs et d'améliorer l'accès au crédit bancaire. Les 2 prêts cumulés (PFIL + BRIT) peuvent désormais atteindre 25.000€. Un véritable effet de levier sur les financements bancaires pour la TPE et la PME du Pays Centre Ouest Bretagne.

Tout renseignement auprès de :

- Anne-Cécile Lemaire, Animatrice "COB Initiative" au Pays Centre Ouest Bretagne 02 96 29 26 53

- Conseillers des CCI du COB

en bref

■■■■ Agenda

• 26 mai - Maison des entreprises à Carhaix : atelier "La démarche commerciale : des outils pour trouver des clients"

• 16 juin - Espace Lohéac de Gourin "Femmes, mieux se connaître pour mieux réussir son entreprise"

pour ces deux dates, contact : pays du centre-ouest Bretagne : 02 96 29 26 53 ou www.entreprendre-au-feminin.net

contacts

• **Christian MAO - CCI Morlaix**
02 98 73 42 44 - Christian.Mao@morlaix.cci.fr

• **Gaëtan RIAUX - CCI Côtes d'armor**
02 96 28 37 50 -

gaetan.rioux@cotesdarmor.cci.fr

• **Jean-Marie HERVE - CCI Morbihan**

02 97 02 40 00 - jm.herve@morbihan.cci.fr

Le fil éco est une publication de :



Avec la participation de :