



Panorama de l'activité économique trimestrielle du territoire

À LA UNE

45 153 personnes habitent sur le Centre-Finistère*. Ils représentent 4,9 % de la population finistérienne. Sur une année, le territoire enregistre une baisse de 1,7 % de sa population alors que le Finistère progresse de 0,3 % et la Bretagne de 0,6 %. Sur les 5 dernières années, la population locale a toutefois progressé de 0,3 % (+ 123 habitants). Cette évolution est inférieure à celles enregistrées au niveau départemental (+ 1,5 %) et régional (+ 3,5 %).

Depuis 2008, sur les 5 territoires intercommunaux, 3 d'entre eux enregistrent une augmentation de leur population. La Communauté de communes de Haute Cornouaille (+ 40 habitants, + 0,3 %) avec Coray (+ 5,5 %) et Trégourez (+ 5 %). La Communauté de communes de la Région de Pleyben (+ 194 habitants, + 2,8 %) avec Lennon (+ 9,2 %) et Lothey (+ 7,7 %). La Communauté de communes du Yeun Elez (+ 4 habitants, + 0,1 %) avec Brennilis (+ 7,4 %) et Lopérec (+ 3,9 %).

Poher communauté et la Communauté de communes des Monts d'Arrée connaissent, quant à elles, une baisse : (- 87 habitants, - 0,6 %) et (- 28 habitants, - 0,7 %). Les communes les plus en retrait sont Poullaouen (- 4 %) et Carhaix (- 3,4 %) pour Poher communauté et Bolazec (- 5,4 %) et Huelgoat (- 3,7 %) pour les Monts d'Arrée.

* Population légale au 01/01/2016 – données au 01/01/2013
Source : Insee

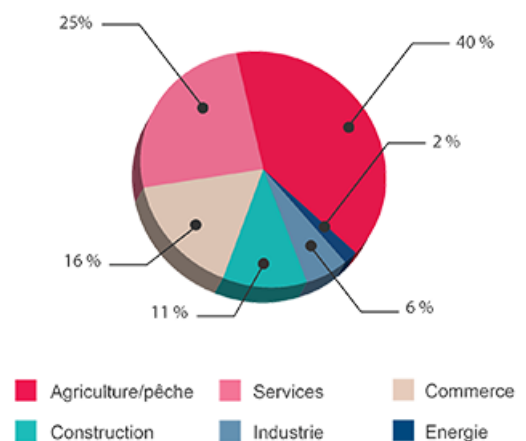
ENTREPRISES

■ 2 898 entreprises/établissements en activité

Au 31 décembre 2015, près de 2 900 entreprises/établissements sont en activité sur le Centre-Finistère. Sur une année, le tissu d'entreprises/établissements est en hausse (+ 2 %). Avec 1 031 exploitations agricoles, le secteur représente 40 % des entreprises/établissements. Les activités de services (25 %) et commerciales (16 %) sont, ensuite, les plus représentées. L'hébergement restauration avec 217 entreprises/établissements (30 % des services) et les services aux particuliers avec 132 unités (18 % des services) sont les activités les plus représentées. Avec 309 entreprises/établissements (66 %), le commerce de détail est prédominant dans le commerce.

Sources : CCI de Morlaix, Chambre de métiers et de l'artisanat du Finistère, Chambre d'agriculture du Finistère.

RÉPARTITION DES ENTREPRISES/ÉTABLISSEMENTS EN ACTIVITÉ SUR LE CENTRE-FINISTÈRE AU 4^E TRIMESTRE 2015



Sources : CCI de Morlaix, Chambre de métiers et de l'artisanat du Finistère, Chambre d'agriculture du Finistère



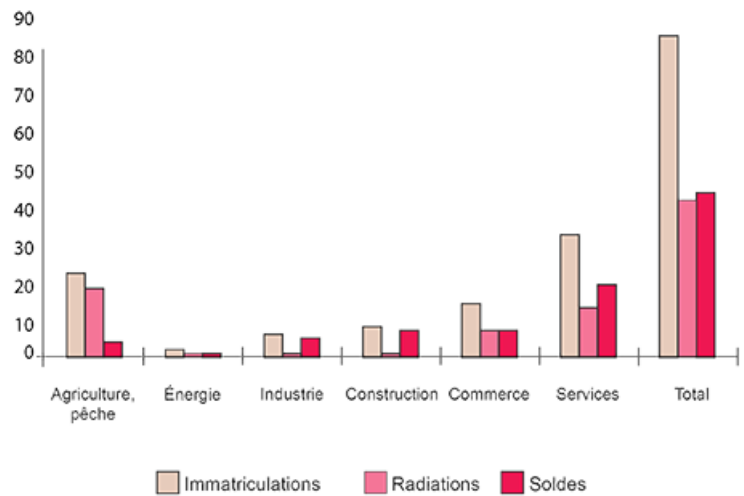
Panorama de l'activité économique trimestrielle du territoire

■ Immatriculations, radiations, soldes

Au cours du 4^e trimestre 2015, 84 immatriculations et 41 radiations ont été enregistrées sur le Centre-Finistère. Sur cette période, l'ensemble des secteurs affichent des soldes positifs et celui des services est particulièrement dynamique avec 32 immatriculations et 13 radiations.

Par rapport au 4^e trimestre de l'année 2014, le niveau des immatriculations est en nette progression (84 contre 44), celui des radiations également (41 contre 34).

DÉMOGRAPHIE D'ÉTABLISSEMENTS AU 4^e TRIMESTRE 2015



Sources : CCI de Morlaix, Chambre de métiers et de l'artisanat du Finistère, Chambre d'agriculture du Finistère

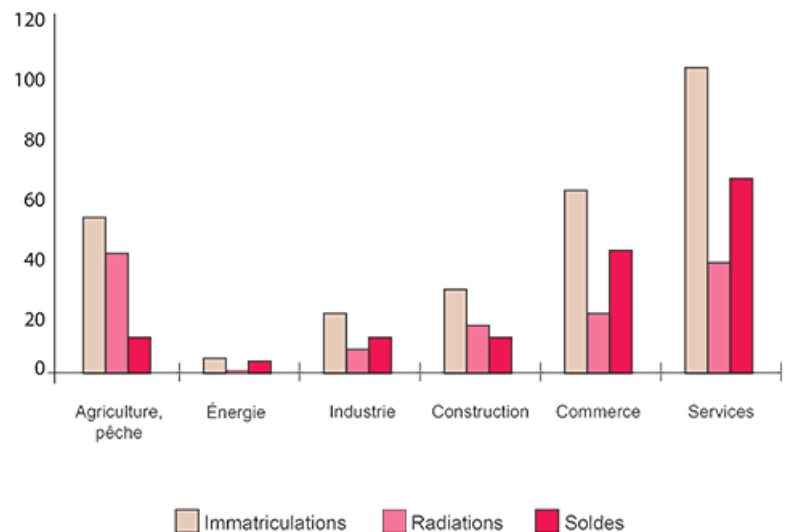
■ 268 immatriculations en 2015

Sur l'ensemble de l'année 2015, le Centre-Finistère a enregistré 268 immatriculations pour 122 radiations dégageant ainsi un solde positif de 146 unités.

Par rapport à 2014, le nombre d'immatriculations a augmenté (+ 83). Les radiations ont, quant à elles, reculé (- 12). Cette augmentation des immatriculations peut s'expliquer notamment par le remplacement du statut de l'Auto-Entrepreneur par le régime du Micro Entrepreneur depuis le 19 décembre 2014. En effet, cette nouvelle forme d'établissement à l'obligation de s'immatriculer au Registre du Commerce et des Sociétés (avant le 15/12/2015).

Sur l'année 2015, le territoire a enregistré 4 redressements judiciaires et 19 liquidations judiciaires. Le secteur des services est le plus touchés avec 11 procédures.

DÉMOGRAPHIE D'ÉTABLISSEMENTS EN 2015



Sources : CCI de Morlaix, Chambre de métiers et de l'artisanat du Finistère, Chambre d'agriculture du Finistère



Panorama de l'activité économique trimestrielle du territoire

ACTIVITÉ ÉCONOMIQUE

Agriculture

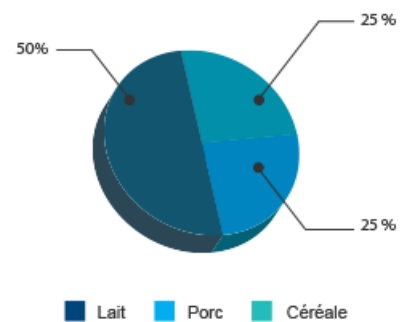
• Nouveaux jeunes agriculteurs* : 4

Au cours du 4^e trimestre 2015, 4 jeunes agriculteurs* se sont installés sur le Centre-Finistère : 2 exploitations laitières (Communauté de communes de Haute Cornouaille et des Monts d'Arrée), 1 exploitation porcine (Yeun Elez) et 1 exploitation céréalière (Poher communauté). Le territoire comptabilise au total 1 031 exploitations, soit 13 exploitations de moins que l'an passé.

L'année 2015 aura été marquée par l'installation de 17 jeunes agriculteurs sur le territoire contre 11 l'an passé. Les installations laitières représentent près de 50 % des installations totales.

* Agriculteur de moins de 40 ans, titulaire d'un diplôme agricole et dont l'étude préalable à la création démontre la viabilité du projet.

PRODUCTION DES EXPLOITATIONS AIDÉES AU 4^e TRIMESTRE 2015 SUR LE CENTRE-FINISTÈRE



Source : Chambre d'agriculture du Finistère

Construction

• Logements autorisés : +125 %

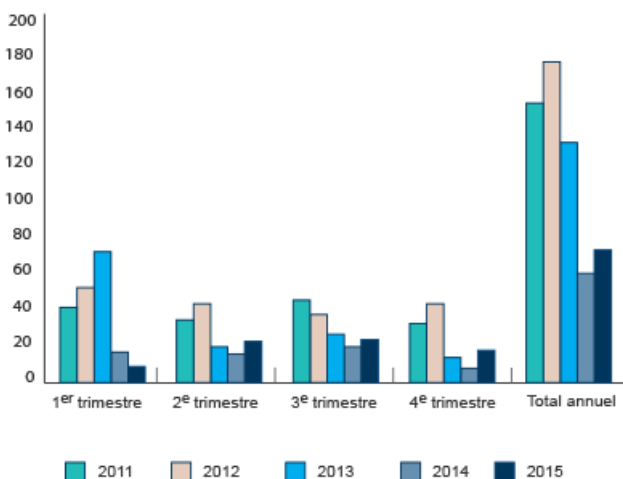
Après 3 trimestres consécutifs à la hausse, la tendance reste bien orientée au 4^e trimestre 2015.

18 permis de construire ont été délivrés sur le Centre-Finistère. Ce niveau est supérieur à celui observé l'an passé (+ 125 %).

Sur l'année 2015, le territoire enregistre une hausse de ses autorisations de 21 % (74 permis contre 61 en 2014), mais reste à des niveaux bien inférieurs à ceux connus depuis 2008.

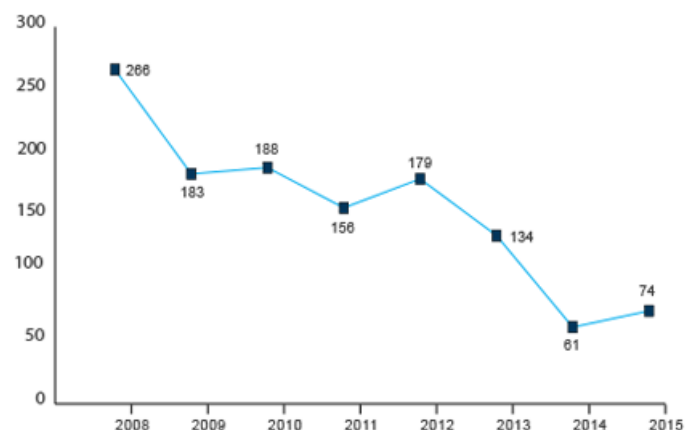
Sur la même période, 57 727 m² ont été autorisés pour les locaux professionnels. Ces autorisations se répartissent essentiellement dans les exploitations agricoles et forestières (79 %) et le service public ou d'intérêt collectif (12 %).

RÉPARTITION DU NOMBRE DE PERMIS DE CONSTRUIRE PAR TRIMESTRE SUR LE CENTRE-FINISTÈRE DEPUIS 2011



Sources : DREAL Bretagne / SOes, SITADEL 2

NOMBRE DE LOGEMENTS AUTORISÉS PAR ANNÉE SUR LE CENTRE-FINISTÈRE DEPUIS 2008



Sources : DREAL Bretagne / SITADEL



Panorama de l'activité économique trimestrielle du territoire

■ Industrie

Après une stagnation observée en octobre, la production industrielle bretonne a progressé sur les 2 derniers mois de l'année¹.

Au niveau de l'activité des industries agroalimentaires, le rythme de production s'est amplifié et le prix des matières premières est à la baisse. Pour le secteur des équipements électriques, électroniques, industriels..., la production a connu un rebond et les carnets de commandes se remplissent. Même tendance sur les autres produits industriels.

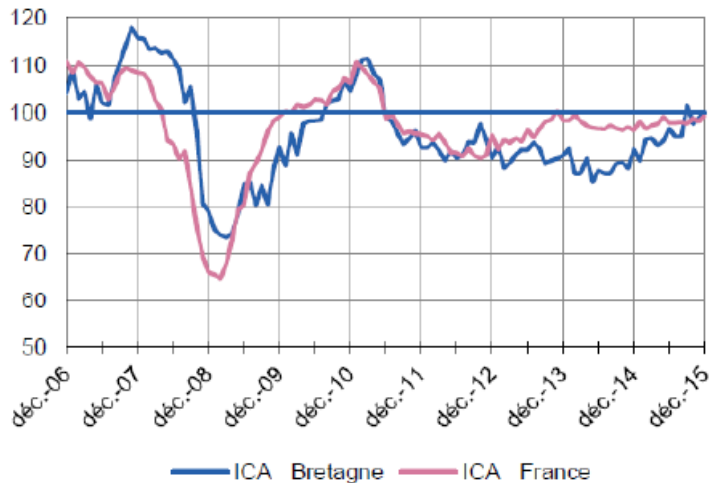
En décembre dans l'industrie bretonne, l'indicateur du climat des affaires a gagné un point pour se confondre avec sa moyenne de longue période.

La tendance positive globale observée devrait se poursuivre en 2016.

Pour bien comprendre : un indicateur du climat des affaires permet une lecture rapide et simplifiée de la situation conjoncturelle. Il résume par une variable synthétique l'évolution des soldes d'opinion qui présentent des évolutions similaires dans le temps. En hausse, il traduit une amélioration du climat conjoncturel ; en baisse, sa dégradation ; 100 = moyenne de longue période.

¹ Source : Banque de France.

INDICATEUR DU CLIMAT DES AFFAIRES DANS L'INDUSTRIE EN BRETAGNE ET EN FRANCE DEPUIS 2005



Source : La conjoncture en Bretagne - Tendances régionales - Décembre 2015 - Banque de France

■ Tourisme

● Taux d'occupation dans l'hôtellerie classée : -1,4 point

En octobre/novembre 2015, le taux d'occupation des hôtels classés atteint 44 % et enregistre une baisse de 1,4 point par rapport à 2014 sur le pays du Centre Bretagne, Centre Ouest Bretagne et Pontivy¹.

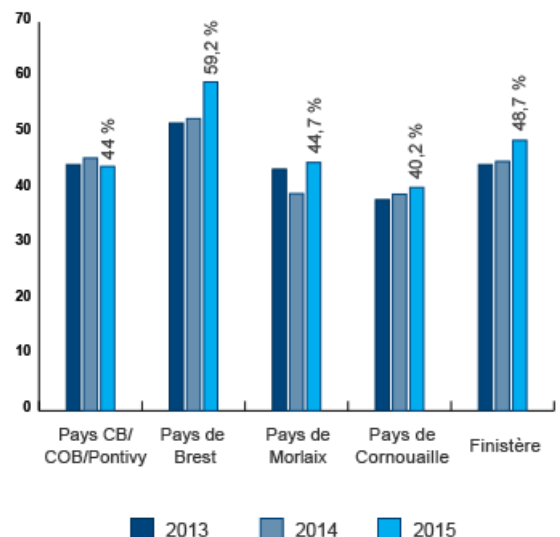
Les territoires voisins ne suivent pas la même tendance : pays de Brest (59,2 % ; + 6,6 points), pays de Morlaix (44,7 % ; + 5,6 points), pays de Cornouaille (40,2 % ; + 1,1 point) ainsi que le département du Finistère (48,7 % ; + 3,7 points).

En Bretagne, une bonne fin de saison

Selon le Comité Régional du Tourisme, le mois de septembre a bien clôturé la saison estivale malgré une météo en dessous des normales de saison. 54 % des professionnels du secteur sont satisfaits de l'activité avec un bémol dans les établissements de loisirs de plein air.

¹ Pays du Centre Bretagne, Centre Ouest Bretagne et Pontivy.

TAUX MOYEN D'OCCUPATION DANS LES HÔTELS CLASSÉS EN OCTOBRE / NOVEMBRE



Sources : Insee, enquêtes de fréquentation hôtelière. Données définitives pour octobre et consolidées pour novembre 2015 et Tendances mensuelle de septembre éditée par le Comité Régional du Tourisme de Bretagne.



Panorama de l'activité économique trimestrielle du territoire

- 5^e édition : Salon de l'emploi hôtels, cafés, restaurants, campings, loisirs...



Vous recherchez un emploi dans le secteur du tourisme en CDI, CDD, contrat saisonnier ou contrat d'alternance ?

Professionnel du tourisme, vous cherchez à recruter ?

La CCI Morlaix vous propose une rencontre, le **lundi 7 mars 2016** à l'occasion de la 5^e édition du salon de l'emploi CHR.

De 14h à 15h30

Conférence : les recruteurs se présentent

Venez découvrir en avant-première 5 entreprises présentes sur le salon : Quel est leur fonctionnement ? Quelles sont leurs offres d'emploi ? Comment recrutent-elles ?

Seront présentées :

- Yelloh Village Camping Les Mouettes – Carantec
- Le château du Taureau et la galerie de visite de la criée de Roscoff – CCI Morlaix
- Réso 29
- La Brittany Ferries – Roscoff
- Etc...

5 minutes pour convaincre !

Durant l'après-midi, vous aurez la possibilité de rencontrer un conseiller afin de vous préparer au mieux aux entretiens, ainsi que dans votre démarche de recherche d'emploi.

De 15h30 à 18h30

Entretiens d'embauche, prises de contact de 15/20 minutes.

Pensez à vous munir de votre C.V en plusieurs exemplaires.

Inscriptions et renseignements CCI Morlaix – Service tourisme : 02 98 62 39 26



Panorama de l'activité économique trimestrielle du territoire

EMPLOI

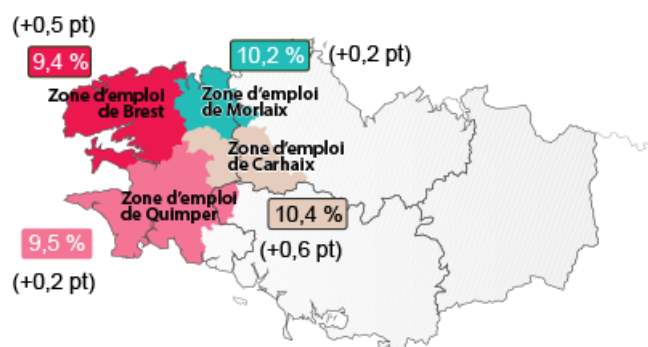
■ Taux de chômage * : 10,4 %

Au 4^e trimestre, la zone d'emploi de Carhaix présentait un taux de chômage* de 10,4 %. Avec la zone d'emploi de Morlaix (10,2 %), c'est le taux le plus élevé du département. En un an il a progressé de 0,6 point. Les autres zones d'emploi suivent la même tendance : Brest (9,4 % ; + 0,5 point), Morlaix (10,2 % ; + 0,2 point) et Quimper (9,5 % ; + 0,2 point).

Seules les zones d'emploi de Brest et Quimper restent sous la barre symbolique des 10 %.

* Le taux de chômage présenté ici est celui utilisé par le Bureau International du Travail (BIT).

TAUX DE CHÔMAGE AU 4^e TRIMESTRE 2015 PAR ZONES D'EMPLOI



Finistère : 9,5 % (+0,4 pt); Côtes-d'Armor : 9,4 % (+0,2 pt);
Ille-et-Vilaine : 8,2 % (+0,2 pt); Morbihan : 9,7 % (+0,3 pt);
Bretagne : 9,1 % (+0,3 pt); France : 10,2 % (+0,2 pt)

Données de la carte : Insee
Réalisation de la carte : CCI Morlaix

■ Nombre de demandeurs d'emploi : + 4,2 %

A la fin décembre 2015, le Centre-Ouest-Bretagne* comptabilise près de 3 500 demandeurs d'emplois de catégorie A**. La progression locale (+ 4,2 %) est plus soutenue qu'aux niveaux départemental et régional (+ 3,1 %).

La catégorie la plus fortement touchée est celle des seniors (+ 13 %) alors que dans le même temps le nombre de demandeurs de moins de 25 ans recule (- 3,7 %).

* Centre-Ouest-Bretagne : les données sur le Centre-Finistère ne sont pas disponibles. Ces données intègrent les communes des Côtes- d'Armor et du Morbihan.

** Catégorie A : demandeurs d'emploi sans emploi tenus de faire des actes positifs de recherche d'emploi (Ex catégories 1,2,3 hors activité réduite)

nd*** : non disponible

NOMBRE DE DEMANDEURS D'EMPLOI À FIN 2015 ET ÉVOLUTION SUR 1 AN

Total Catégorie A	Fin décembre 2015	Evolution en % / décembre 2014
	Nombre	
Total	3 452	+4,2 %
Jeunes < 25 ans	488	-3,7 %
Femmes	1 605	+6,3 %
Demandeurs de + de 50 ans	1 096	+13 %
Finistère	nd***	+3,1 %
Bretagne	156 090	+3,1 %

Source : STMT-Pôle Emploi, Dares



INFORMATION

MA BRETAGNE C'EST PAR ICI : OPÉRATION DE PROMOTION TOURISTIQUE DU TERRITOIRE

La CCI Morlaix lance une campagne de promotion touristique innovante utilisant ses produits locaux et entreprises !

La Chambre de commerce et d'industrie de Morlaix mobilise à nouveau son fonds d'intervention d'urgence au bénéfice des professionnels du tourisme. Elle lance **une campagne de promotion dès janvier 2016 en donnant la parole aux meilleurs ambassadeurs de la région : les produits et les entreprises !**

Une campagne touristique originale portée **par les entreprises et produits locaux**.

L'objectif de cette opération est de développer la visibilité et la notoriété de la destination Pays de Morlaix-Centre Finistère **et ainsi favoriser l'attractivité touristique du territoire**.

Pour ce faire, la CCI Morlaix choisit d'associer les meilleurs ambassadeurs de la région, les entreprises locales, et propose une campagne de marketing territoriale innovante.

Les produits confectionnés sur notre territoire parcourent la France entière, se retrouvent sur les étagères des commerces parisiens, aux comptoirs des cafés, traversent même les frontières en Europe, et au-delà. Ils incarnent à eux seuls tout le caractère, l'histoire et l'identité de notre petit coin de Bretagne.

Dès janvier 2016, les produits arboreront fièrement sur leurs packagings, ou supports de communication, **un QR code** qui, une fois scanné, transportera les curieux à travers **une vidéo découverte de la destination**.

Il s'agira de vidéos de valorisations touristiques. Après visionnage, celles-ci renverront directement vers **le site de la campagne** où les visiteurs pourront obtenir plus d'informations, contacter les offices de tourisme, où accéder à la réservation de séjours.

Des entreprises partenaires mobilisées et passionnées par leur territoire

La CCI Morlaix a déjà mis en place un partenariat avec une quinzaine d'entreprises pilotes, convaincues de l'intérêt de ce projet innovant. Chacune d'entre elles vend un ou des produits et services à l'échelle régionale, nationale, voire internationale, permettant de toucher une cible large.

Le dispositif et les outils mis à disposition de ces entreprises :

- un QR code sur les produits et supports de communication partenaires
- des vidéos
- un site web

Rejoignez la démarche dès maintenant !

Marie Leost - 02 98 62 39 26 - marie.leost@morlaix.cci.fr

Plus d'informations : www.mabretagneparici.bzh

une publication