



Panorama de l'activité économique trimestrielle du territoire

À LA UNE

45 954 personnes habitent sur le Centre-Finistère au 1^{er} janvier 2012*. Ils représentent 5,1 % de la population finistérienne. Entre 2011 et 2012, le territoire enregistre une baisse de 0,3 % de sa population alors que le Finistère progresse (+0,2 %). Depuis 2007, la population locale a progressé de 0,6 % (+ 280 habitants). Cette évolution est inférieure à celles enregistrées au niveau départemental (+1,7 %) et régional (+3,7 %).

Sur les 5 territoires intercommunaux, 4 d'entre eux enregistrent une augmentation de leur population : Poher communauté (+32 habitants, +0,2 %), Communauté de communes de Haute Cornouaille (+64 habitants, +0,6 %), Communauté de communes de la Région de Pleyben (+ 230 habitants, +3,4 %) et Communauté de communes du Yeun Elez (+10 habitants, +0,2 %).

Seule la Communauté de communes des Monts d'Arrée connaît une baisse (-56 habitants, -1,5 %). Au 1^{er} janvier 2015, les communes de Plévin, Treffrin et Tréogan dans les Côtes-d'Armor ont rejoint Poher communauté.

* Population légale au 01/01/2015

Source : Insee

ENTREPRISES

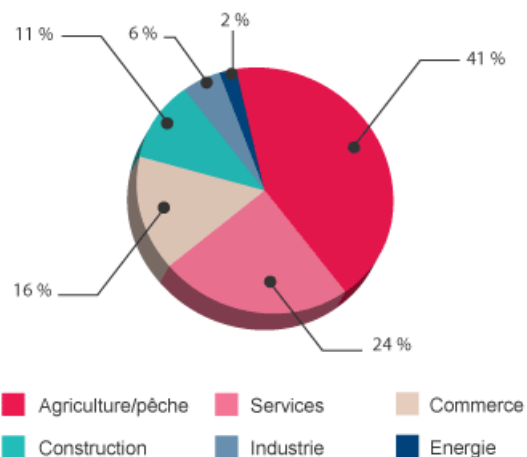
■ 2 828 entreprises/établissements en activité

Au 31 décembre 2014, 2 828 entreprises/établissements sont en activité sur le Centre-Finistère.

Sur une année, le nombre d'entreprises a baissé de -1 %. Ce recul concerne l'ensemble des activités.

La répartition sectorielle des entreprises/établissements reste très proche de celle de l'an passé. Le secteur agricole représente 41 % des entreprises/établissements. Les activités de services (24 %) et du commerce (16 %) sont, ensuite, les plus représentées. Dans les services, l'hébergement/restauration est le secteur prédominant avec 211 établissements en activité suivi des services aux particuliers avec 131 établissements.

RÉPARTITION DES ENTREPRISES / ÉTABLISSEMENTS EN ACTIVITÉ SUR LE CENTRE-FINISTÈRE AU 4^E TRIMESTRE 2014



Sources : CCI Morlaix, Chambre de métiers et de l'artisanat du Finistère, Chambre d'agriculture du Finistère



Panorama de l'activité économique trimestrielle du territoire

■ Immatriculations, radiations, soldes

Lors du 4^e trimestre 2014, 44 immatriculations et 34 radiations d'établissements ont été enregistrées sur le Centre-Finistère. Ce solde positif (+10) est à mettre en rapport avec le dynamisme du secteur commercial (13 immatriculations et 5 radiations). Les secteurs de l'industrie et de la construction sont en recul avec un solde négatif (-1 et -3 unités).

Face au 4^e trimestre de l'année 2013, le territoire a enregistré moins d'immatriculations (59 en 2013) mais également moins de radiations (39).

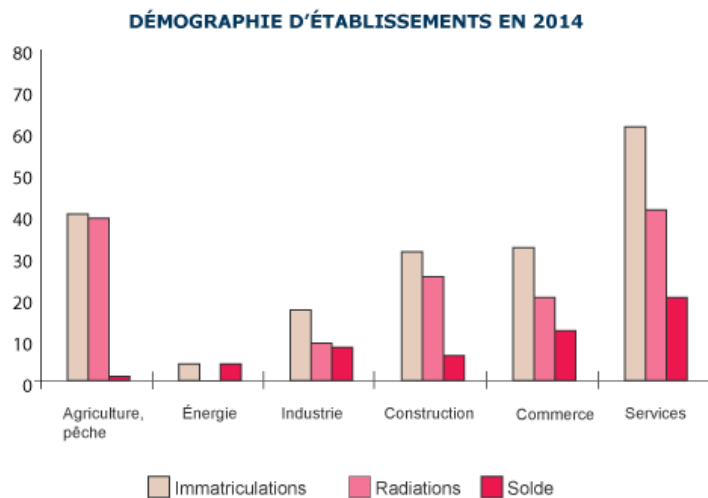


Sources : CCI Morlaix, Chambre de métiers et de l'artisanat du Finistère, Chambre d'agriculture du Finistère

■ 185 immatriculations en 2014

En 2014, sur le Centre-Finistère, 185 entreprises/établissements ont été créés ou repris et 134 ont cessé leur activité. Le bilan annuel s'avère donc positif. Par rapport à 2013, les immatriculations ont diminué (-24 procédures). Les radiations ont également baissé (-15).

Le secteur des services reste le plus dynamique avec 61 immatriculations pour 41 radiations.



Sources : CCI Morlaix, Chambre de métiers et de l'artisanat du Finistère, Chambre d'agriculture du Finistère

ACTIVITÉ ÉCONOMIQUE

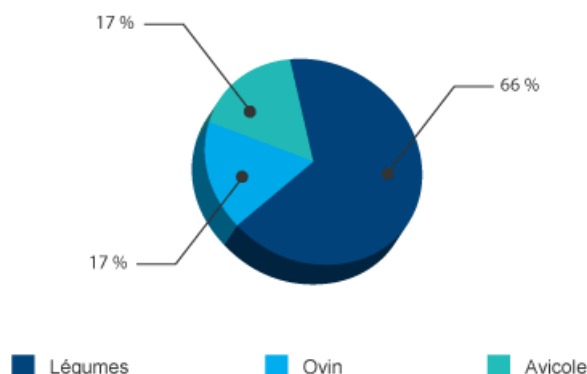
■ Agriculture

● Nouveaux jeunes agriculteurs* : 6

6 jeunes agriculteurs* ont été aidés lors de leur installation au cours du 4^e trimestre sur le Centre-Finistère. Les productions légumières sont les plus représentées (4). Les deux autres installations se sont effectuées dans l'élevage d'ovins et dans l'aviculture. A l'exception de la Communauté de communes du Yeun Elez, les installations se sont opérées sur l'ensemble du territoire.

L'année 2014 aura été marquée par l'installation de 11 jeunes agriculteurs sur le territoire comme l'an passé. La majorité d'entre eux se sont orientés vers la production laitière (8).

PRODUCTION DES EXPLOITATIONS AIDÉES AU 4^e TRIMESTRE 2014 SUR LE CENTRE-FINISTÈRE



Source : Chambre d'agriculture du Finistère

* Agriculteur de moins de 40 ans, titulaire d'un diplôme agricole et dont l'étude préalable à la création démontre la viabilité du projet.



Panorama de l'activité économique trimestrielle du territoire

■ Construction

• Logements autorisés : -43 %

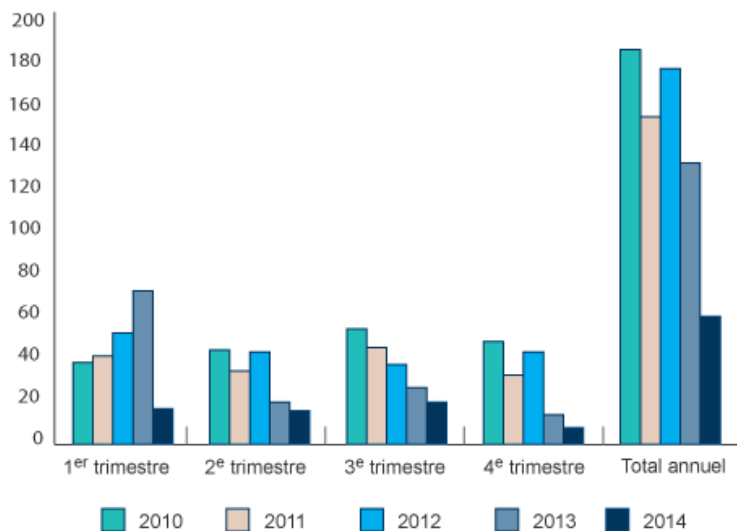
Avec seulement 8 logements autorisés au cours du 4^e trimestre, le Centre-Finistère enregistre un recul très marqué au niveau de ses permis de construire. En effet, sur cette même période en 2013, près du double de logements (14) avaient été autorisés.

Sur l'année 2014, le territoire enregistre un recul de 54 % avec 61 autorisations contre 134 l'an passé. A l'exception de la Communauté de communes des Monts d'Arrée, toutes ont enregistrées de nouveaux permis de construire : Communauté de communes de Haute Cornouaille (23 permis, 38 %), Poher communauté (18 permis, 23 %), Communauté de communes de la Région de Pleyben (15 permis, 25 %) et Communauté de communes du Yeun Elez (5 permis, 8 %).

Depuis 2008, l'activité de la construction est en chute libre de 77 %. Cette année le territoire du Centre-Finistère comptabilise 61 autorisations contre 266 en 2008.

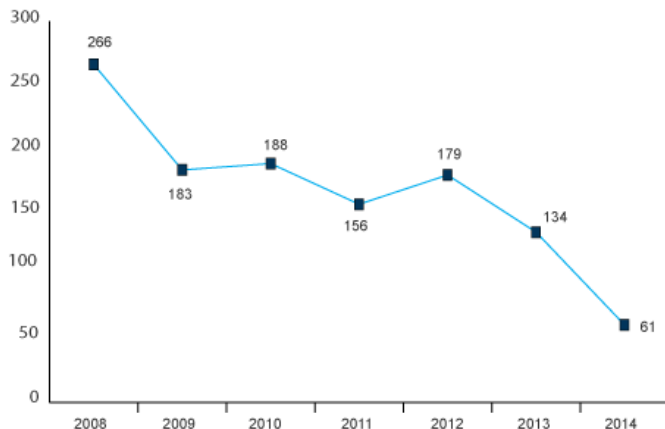
Selon la DREAL de Bretagne, la baisse des constructions de logements autorisés a été de 21,6 % en 2014 par rapport à 2013. Les quatre départements bretons sont touchés. Pour les logements autorisés, le Finistère recule de 11,6 %. Au niveau des logements commencés en 2014, le département est le plus fortement impacté (-34 %).

RÉPARTITION DU NOMBRE DE PERMIS DE CONSTRUIRE PAR TRIMESTRE SUR LE CENTRE-FINISTÈRE DEPUIS 2010



Sources : DREAL Bretagne / SOes, SITADEL 2;
La lettre économique de Bretagne 02/02/15

NOMBRE DE LOGEMENTS AUTORISÉS PAR ANNÉE SUR LE PAYS DE MORLAIX ENTRE 2008 ET 2014



Sources : DREAL Bretagne / SOes, SITADEL 2;
La lettre économique de Bretagne 02/02/15



Panorama de l'activité économique trimestrielle du territoire

■ Industrie

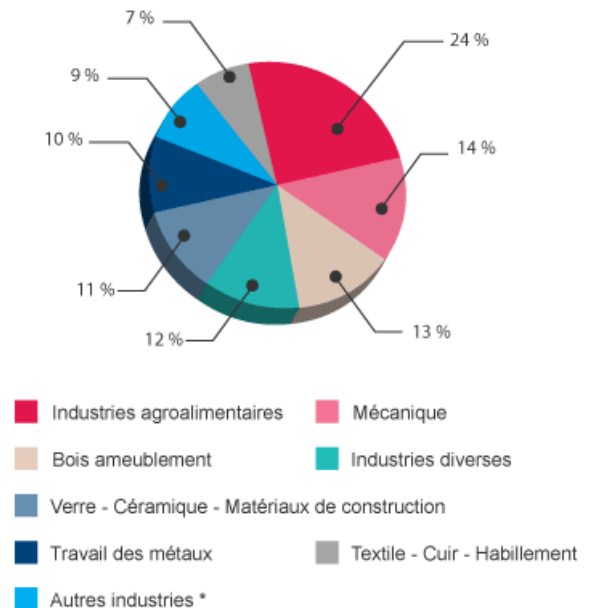
• 161 établissements industriels

Le Centre-Finistère recense au 4^e trimestre 2014, plus de 160 établissements industriels. L'industrie agroalimentaire est l'activité la plus représentée (24 %), suivie de la mécanique (14 %).

Les enquêtes de conjoncture réalisées par la Banque de France mettent en évidence qu'à l'échelle régionale, la production, la demande globale, les entrées de commandes nouvelles sur le marché intérieur et à l'exportation s'étoffent. Pour autant, les carnets de commandes apparaissent toujours insuffisamment remplis et les stocks de produits finis sont trop importants. À brève échéance, la production devrait croître plus modérément.

Les données localisées de la Direction générale des impôts n'étant pas disponibles, l'analyse trimestrielle n'est donc pas réalisable.

RÉPARTITION DES ENTREPRISES/ÉTABLISSEMENTS INDUSTRIELS EN ACTIVITÉ SUR LE CENTRE-FINISTÈRE AU 4^E TRIMESTRE



*Autres industries : Electricité et Electronique, Industries extractives, Bois - Ameublement, Industries du Papier Carton, Imprimerie - Reproduction, Chimie - Pharmacie - Parapharmacie, Caoutchouc - Matières Plastiques - Verre - Céramique - Matériaux de construction

Sources : CCI Morlaix, Chambre de métiers et de l'artisanat du Finistère, Banque de France, enquêtes de conjoncture en Bretagne des mois d'octobre, novembre et décembre 2014.

■ Tourisme

• Taux d'occupation dans l'hôtellerie classée : +0,8 point

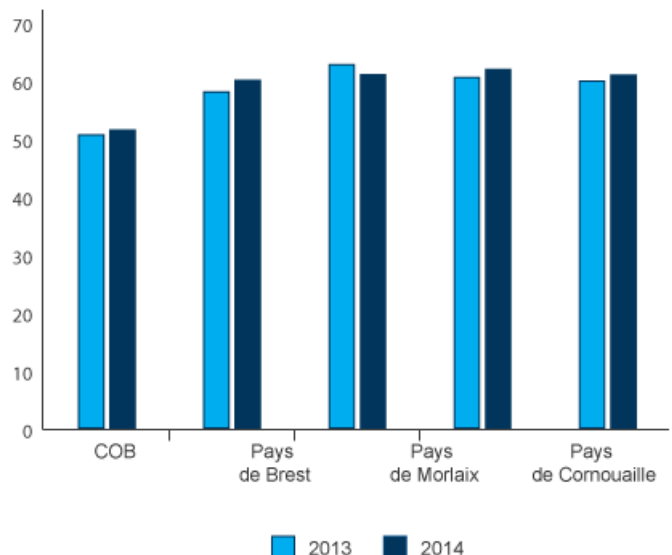
La nouvelle méthodologie des enquêtes touristiques développée par les services de l'Insee permet, à ce jour, d'évaluer les niveaux d'occupation dans les hôtels classés du territoire pour le 3^e trimestre de 2014.

Sur cette période, le taux d'occupation moyen observé des hôtels classés du Pays Centre-Bretagne/Centre-Ouest-Bretagne/Pontivy (51,3 %) est en hausse par rapport à la même période l'an passé. A l'exception du Pays de Morlaix (60,9 % ; -1,7 point), tous les territoires suivent cette tendance : Pays de Cornouaille (61,8 % ; +1,4 point), Pays de Brest (59,9 % ; +2 points) ainsi que le département du Finistère (60,8 % ; +1 point).

Vacances de la Toussaint : des résultats contrastés

Selon le Comité Régional du Tourisme de Bretagne, la bonne activité touristique de septembre s'est poursuivie durant les vacances de la Toussaint avec une météo estivale. 52 % des professionnels du secteur sont satisfaits de l'activité. Pour le CRT Bretagne : « Si les professionnels des loisirs sont satisfaits, ceux de l'hébergement sont plus modérés. Le recours à l'hébergement non marchand reste important à cette période de l'année même si différentes manifestations sur le territoire ont pu booster localement la fréquentation dans les hébergements marchands. »

TAUX MOYEN TRIMESTRIEL D'OCCUPATION DANS L'HÔTELLERIE CLASSÉE SUR LE DÉPARTEMENT AU 3^E TRIMESTRE EN 2013 ET 2014



Sources : Insee, enquêtes de fréquentation hôtelière ; site internet du Comité Régional du Tourisme de Bretagne



Panorama de l'activité économique trimestrielle du territoire

• 4^e édition : Salon de l'emploi hôtels, cafés, restaurants, campings, loisirs...



Vous recherchez un emploi dans le secteur du tourisme en CDI, CDD, contrat saisonnier ou contrat d'alternance ? Professionnel du tourisme, vous cherchez à recruter ?

La CCI Morlaix vous propose une rencontre, le **lundi 2 mars 2015** à l'occasion de la 4^e édition du salon de l'emploi CHR.

De 14h à 15h30

Conférence animée par Anne-Claire Paré, Cabinet Bento Paris

- Santé, snacking, nouveaux concepts, nouvelles motivations clients... Où va la restauration ?
- Une sélection des meilleurs concepts internationaux du moment
- Focus sur les offres phares de la région (fruits de mer, poissons, crêperies...).

Table ronde : l'impact de l'augmentation des réservations de dernière minute sur l'embauche des salariés et leurs contrats de travail

- Les réponses de Réso 29 pour pallier aux difficultés d'anticipation d'embauche du personnel, Aurélie Lotton, chargée de relation adhérents Réso 29 et Maryline Guillerm, en CDI chez Réso 29.
- Les services dématérialisés de Pôle emploi pour répondre aux caractéristiques de recrutement du secteur de l'hôtellerie-restauration.
- La formation et les mesures d'aides à l'embauche, Pôle emploi.

De 15h30 à 18h30

Entretiens d'embauche, prises de contact de 15/20 minutes.

Renseignements CCI Morlaix à € Service tourisme : 02 98 62 39 26

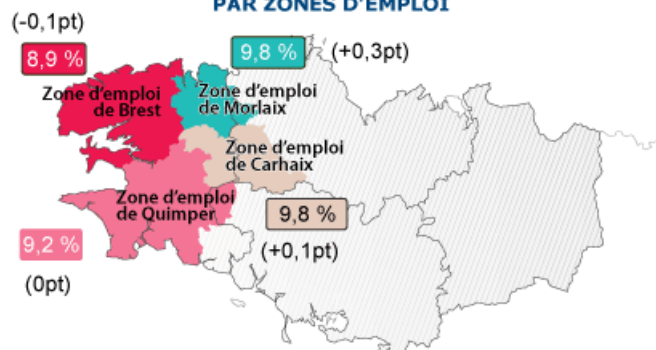
EMPLOI

■ Taux de chômage * : 9,8 %

Au 4^e trimestre 2014, la zone d'emploi de Carhaix présentait un taux de chômage* de 9,8 %. Avec la zone d'emploi de Morlaix, c'est le taux le plus élevé du département. En un an il a progressé de 0,1 point. Les autres zones d'emploi évoluent différemment : Morlaix (9,8 % ; +0,3 point), Quimper (9,2 % ; stable) et Brest (8,9 % ; -0,1 point). L'ensemble des zones d'emploi restent sous la barre symbolique des 10 %.

* Le taux de chômage présent ici est celui utilisé par le Bureau International du Travail (BIT)

TAUX DE CHÔMAGE AU 4^e TRIMESTRE 2014 PAR ZONES D'EMPLOI



Finistère : 9 % (0 pt); Côtes-d'Armor : 9,1 % (+0,1 pt);
 Ille-et-Vilaine : 8 % (0 pt); Morbihan : 9,4 % (+0,1 pt);
 Bretagne : 8,8 % (0 pt); France : 9,9 % (0 pt)

Données de la carte : Insee
 Réalisation de la carte : CCI Morlaix



Panorama de l'activité économique trimestrielle du territoire

■ Nombre de demandeurs d'emploi : +11 %

A fin décembre 2014, le Centre-Ouest-Bretagne compte plus de 3 300 demandeurs d'emploi de catégorie A*. Ce nombre a fortement progressé sur une année (11 %). Cette progression est plus importante que celles observées au niveau du Finistère (+5,2 %) et de la Bretagne (+6,1 %). La catégorie la plus fortement touchée est celle des femmes (+15 %). Mais l'ensemble des catégories de demandeurs d'emploi enregistre une hausse importante : les seniors (+10,7 %) et les jeunes de moins de 25 ans (+11,9 %).

* Centre-Ouest-Bretagne : les données sur le Centre-Finistère ne sont pas disponibles. Ces données intègrent les communes des Côtes-d'Armor et du Morbihan.

** Catégorie A : demandeurs d'emploi sans emploi tenus de faire des actes positifs de recherche d'emploi (Ex catégories 1,2,3 hors activité réduite)

NOMBRE DE DEMANDEURS D'EMPLOI : +11 %

	Fin décembre 2014	Evolution en % / décembre 2013
	Nombre	
Total Catégorie A**	3 314	+11 %
Jeunes < 25 ans	507	+11,9 %
Femmes	1 510	+15 %
Demandeurs de + de 50 ans	970	+10,7 %
Finistère	42 600	+5,2 %
Bretagne	150 390	+6,1 %

Source : STMT-Pôle Emploi, Dares

INFORMATION

Commerçants : Adhérez au Réseau ALERTE Commerces 29 !

ALERTE COMMERCES 29 est un dispositif de prévention qui permet d'informer les commerçants adhérents, par SMS, de faits délictueux de délinquance commis sur leur secteur. Ce dispositif vous est proposé par les CCI de Morlaix, Quimper, Brest, et la Chambre de métiers et de l'artisanat du Finistère, en partenariat avec la Gendarmerie, la Police et la Préfecture.

En effet, lorsque la gendarmerie ou la police est informée de la survenance sur le département d'un fait délictueux au préjudice d'un adhérent du dispositif, un SMS est envoyé par l'une ou l'autre des administrations aux adhérents du dispositif, géré par les CCI et la CMA. (En aucun cas les services de police ou de gendarmerie n'ont accès au numéro de téléphone que vous communiquez). Ce message non nominatif et succinct consiste en une description de la manière d'opérer, le but recherché, les renseignements connus sur le ou les auteurs, les moyens de transports utilisés, etc...

L'objectif : Vous informer rapidement pour accroître votre vigilance et vous permettre de mettre en place des mesures de précautions, sans prendre de risque. Ce dispositif fonctionne sous réserve d'une inscription préalable.

Coût : 12 € HT par an, soit 14,40 € TTC.

Pour adhérer au Réseau d'alerte et d'information, vous devez compléter le bulletin qui figure dans la plaquette sur notre site internet et nous le retourner par courrier, accompagné d'un chèque de 14,40 € :

http://www.morlaix.cci.fr/fileadmin/user_upload/img/centre_de_documentation_photos/2013/ALERTE_COMMERCES_29.pdf

Contact : Chambre de commerce et d'industrie - Antenne Centre Finistère 4 rue Jean Monnet – ZA de Kerampuil 29270 CARHAIX

une publication