



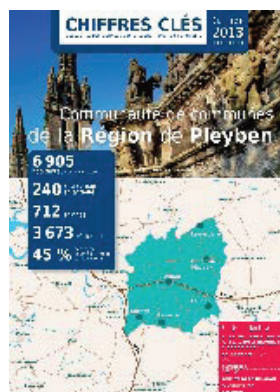
À LA UNE

Chiffres clés / édition 2013

Depuis 2008, la CCI de Morlaix publie les chiffres clés des EPCI. La dernière édition vient de paraître et met en avant les principaux chiffres sur Poher Communauté, la Communauté de communes de Haute Cornouaille, la Communauté de communes de la Région de Pleyben, la Communauté de communes du Yeun Elez et la Communauté de communes des Monts d'Arrée au 1^{er} janvier 2013.

En 4 pages, cette publication donne à l'ensemble des acteurs du territoire (élus locaux, chefs et créateurs d'entreprises, partenaires institutionnels, presse, grand public...) une photographie de l'essentiel des informations socio-économiques : population, entreprises, emplois, commerce, tourisme, formation... Vous pouvez télécharger ces publications sur le site internet : www.morlaix.cci.fr

Contact : Pôle études et information économique. Tel : 02 98 62 39 39 – etudes@morlaix.cci.fr





Panorama de l'activité économique trimestrielle du territoire

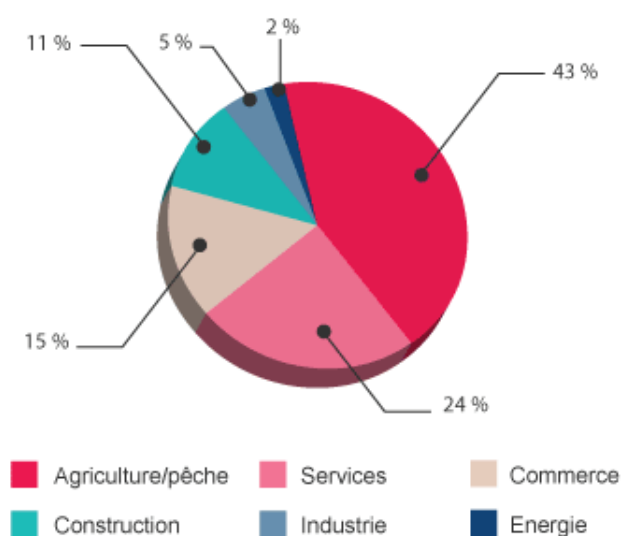
ENTREPRISES

3 008 entreprises / établissements en activité

A fin septembre 2013, plus de 3 000 entreprises / établissements sont en activité sur le Centre-Finistère. Ce nombre est stable (- 0,5 %) par rapport à 2012.

Un léger recul est perceptible dans les secteurs de la construction et de l'industrie qui perdent respectivement 10 et 5 établissements par rapport à l'an passé.

RÉPARTITION DES ENTREPRISES / ÉTABLISSEMENTS EN ACTIVITÉ SUR LE CENTRE-FINISTÈRE AU 3^E TRIMESTRE 2013

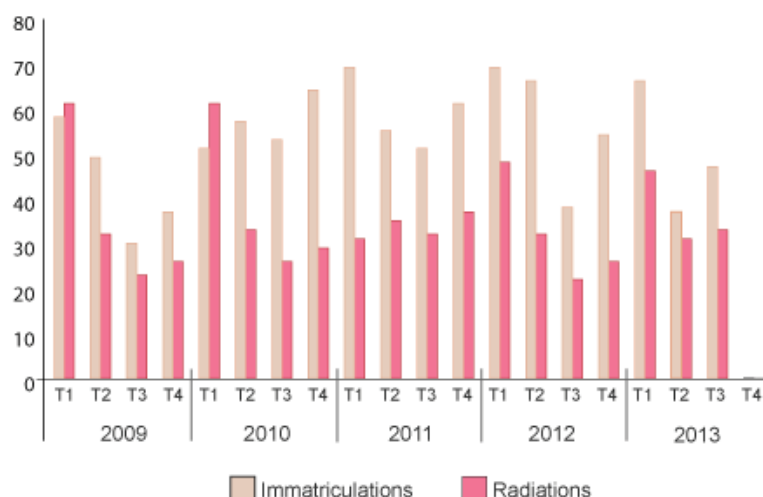


Sources : CCI Morlaix, Chambre de métiers et de l'artisanat du Finistère, Chambre d'agriculture du Finistère

Immatriculations, radiations, soldes

Avec 47 immatriculations pour 33 radiations, le Centre-Finistère dégage au 3^e trimestre 2013, un solde démographique positif de 14 unités. L'ensemble des secteurs affiche un solde positif. Par rapport aux tendances observées en 2012, le 3^e trimestre 2013 se caractérise par une hausse du nombre d'immatriculations (38 en 2012) mais également une progression des radiations (33 cette année contre 22 l'an passé).

DÉMOGRAPHIE D'ÉTABLISSEMENTS PAR TRIMESTRE DEPUIS 2009



Sources : CCI Morlaix, Chambre de métiers et de l'artisanat du Finistère, Chambre d'agriculture du Finistère



ACTIVITÉ ÉCONOMIQUE

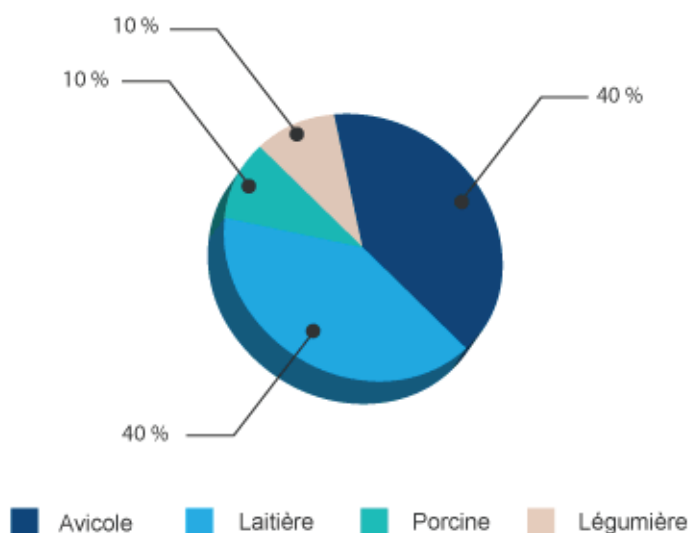
Agriculture

• Nouveaux jeunes agriculteurs* : +2

2 jeunes agriculteurs* se sont installés au 3^e trimestre sur le Centre-Finistère : 1 exploitation laitière sur le territoire de la Communauté de communes de Haute Cornouaille (Spézet) et une exploitation avicole sur celui de la Communauté de communes des Monts d'Arrée (Bolazec). Ces deux installations portent à 10 le nombre des jeunes agriculteurs implantés depuis le début d'année 2013. Les activités dominantes restent les productions laitières (4) et avicoles (4).

**Agriculteur de moins de 40 ans, titulaire d'un diplôme agricole et dont l'étude préalable à la création démontre la viabilité du projet.*

PRODUCTION DES EXPLOITATIONS AIDÉES SUR LES 3 PREMIERS TRIMESTRES DE 2013



Source : Chambre d'agriculture du Finistère

Construction

• Logements autorisés : -29 %

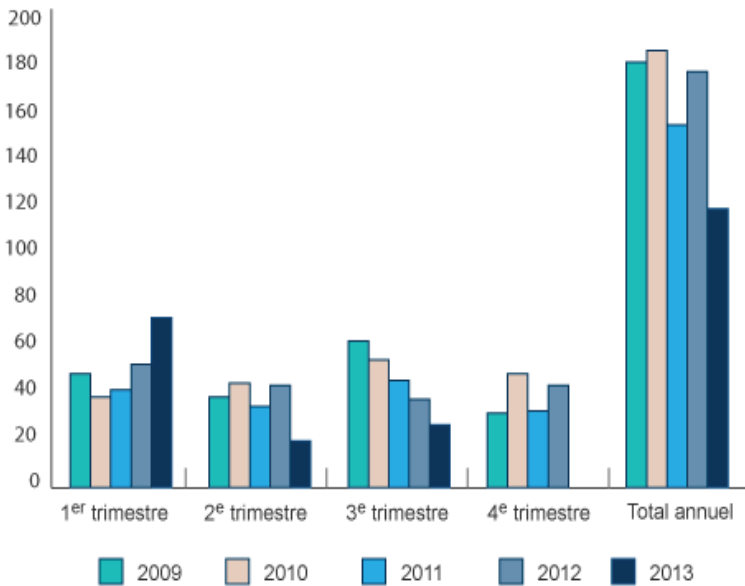
Au cours du 3^e trimestre, 27 logements ont été autorisés sur le Centre-Finistère. Ce niveau d'autorisation est le plus faible observé sur les 5 dernières années. Le recul sur une année est de 29 %.

Les autorisations concernent particulièrement Poher Communauté (11) et la Communauté de communes de Haute Cornouaille (10) et, à un degré moindre, celle de la Région de Pleyben (6).



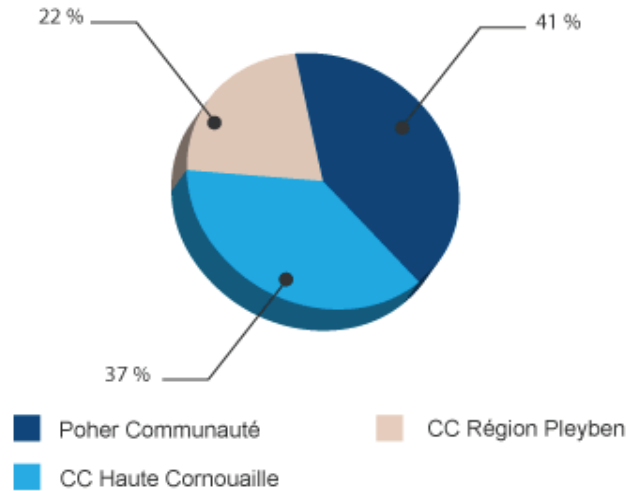
Panorama de l'activité économique trimestrielle du territoire

RÉPARTITION DU NOMBRE DE PERMIS DE CONSTRUIRE PAR TRIMESTRE SUR LE CENTRE-FINISTÈRE DEPUIS 2009



Source : DREAL Bretagne / SITADEL

NOMBRE DE LOGEMENTS AUTORISÉS PAR EPCI SUR LE CENTRE-FINISTÈRE AU 3^E TRIMESTRE 2013



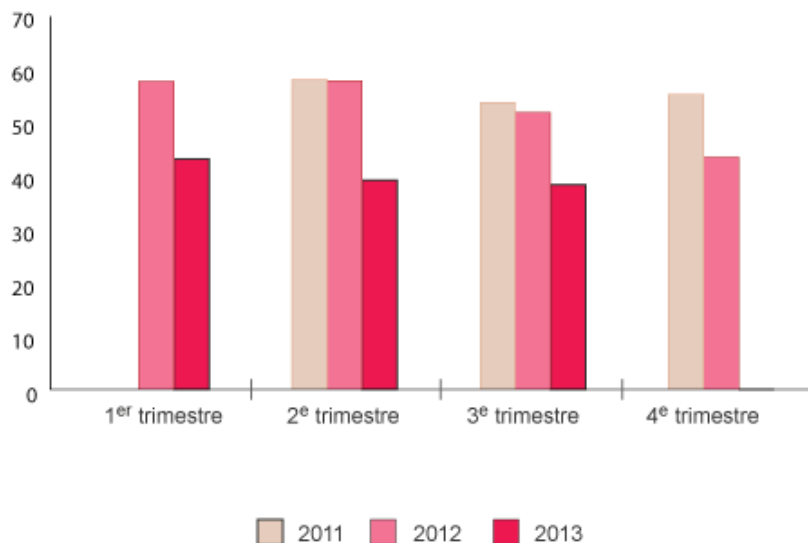
Source : DREAL Bretagne / SITADEL

Industrie

● Industrie : -26 %

Au 3^e trimestre, les entreprises industrielles* du Centre-Finistère ont généré un chiffre d'affaires de plus de 38 millions d'euros. Le niveau d'activité est stable par rapport au trimestre précédent mais nettement en recul par rapport aux tendances observées en 2012 (-26 %). Cette baisse s'explique essentiellement par l'évolution du chiffre d'affaires des industries agroalimentaires (18,3 millions d'euros, 48 % du chiffre d'affaires du secteur) qui recule de 20 %.

CHIFFRE D'AFFAIRES DES ENTREPRISES INDUSTRIELLES DU CENTRE-FINISTÈRE PAR TRIMESTRE (EN MC)



Source : Direction générale des impôts



Panorama de l'activité économique trimestrielle du territoire

Ces tendances corroborent les observations réalisées par la Banque de France dans ses enquêtes mensuelles de conjoncture en Bretagne. Ces dernières présentent un recul assez sensible de la production de denrées alimentaires et de boissons notamment au mois d'août.

**Entreprises soumises au régime réel normal hors entreprises qui dépendent de la Direction des Grandes Entreprises*

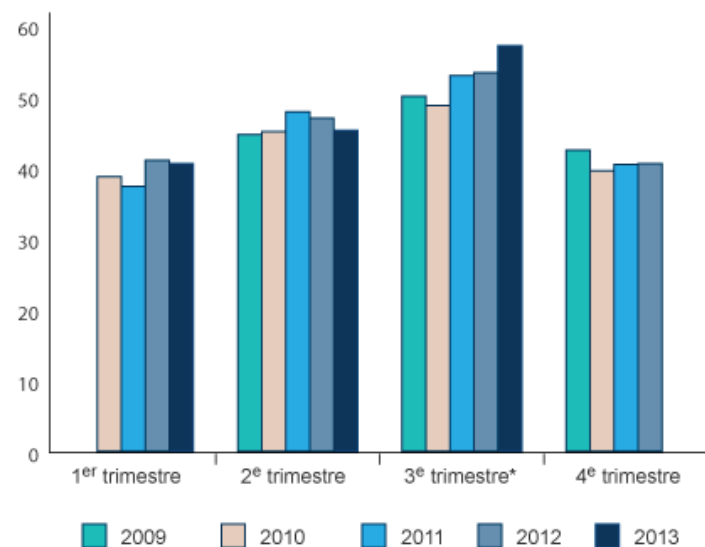
Tourisme

• Taux d'occupation dans l'hôtellerie classée : +3,8 points

La pleine saison touristique (juillet/août) a été profitable aux hôtels du Pays du Centre-Ouest Bretagne. Leur taux d'occupation a progressé en moyenne de 3,8 points. Cette croissance est liée à un bon mois d'août (+6,5 points) qui compense un mois de juillet moins favorable (-2 points).

A l'échelle régionale, la part de marché des hôtels du Pays du Centre-Ouest Bretagne était en 2012 (cf. carte) de 2%. Cette part de marché, qui peut paraître peu élevée, est bien entendu, à rapprocher du poids du territoire au niveau régional sur cette offre d'hébergement.

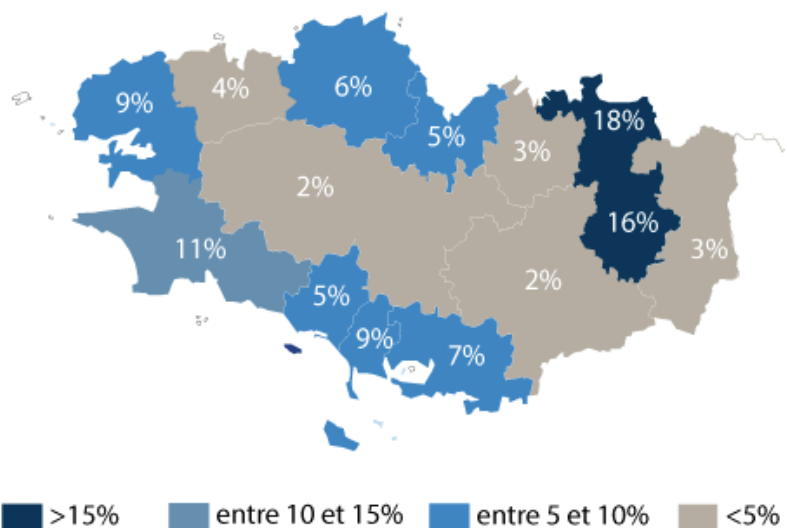
TAUX MOYEN TRIMESTRIEL D'OCCUPATION DANS L'HÔTELLERIE CLASSÉE SUR LE CENTRE-FINISTÈRE DEPUIS 2009



**Analyse sur les mois de juillet/Août*

Source : Enquête de fréquentation hôtelière / Direction du Tourisme / Insee Bretagne / Réseau MORGOAT : module hôtellerie

PARTS DE MARCHÉ DE L'HÔTELLERIE EN 2012



*Source : Enquête de fréquentation hôtelière / DGCIS / Insee Bretagne / Réseau MORGOAT : module hôtellerie



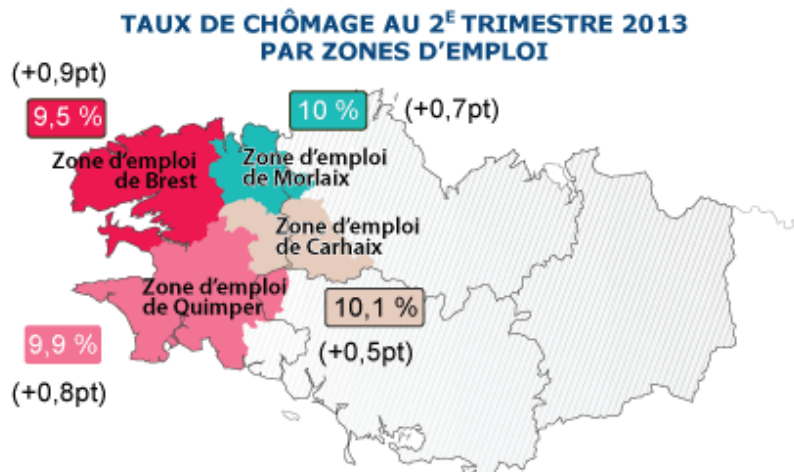
Panorama de l'activité économique trimestrielle du territoire

EMPLOI / FORMATION

Taux de chômage : 10,1 %

A fin juin 2013, la zone d'emploi de Carhaix présente un taux de chômage* de 10,1 %. Ce taux est le plus élevé du département. Les zones d'emploi de Carhaix et de Morlaix ont atteint le seuil des 10 %. Les deux autres zones d'emploi du département flirtent également avec ce seuil.

* Le taux de chômage présenté ici est celui utilisé par le Bureau International du Travail (BIT).



Finistère : 9,7 % (+0,8 pt); Côtes-d'Armor : 9,5 % (+0,9 pt);
 Ille-et-Vilaine : 8,7 % (+0,8 pt); Morbihan : 9,9 % (+1 pt);
 Bretagne : 9,4 % (+0,9 pt); France : 10,5 % (+0,8 pt)

Données de la carte : Insee
 Réalisation de la carte : CCI Morlaix

FORMATION

Stage For-créa



Le pôle formations longues de la CCI propose aux porteurs de projets bien identifiés, une formation/accompagnement de 4 mois, For-Créa. Prolongement de l'action du pôle entreprendre, ce cursus se présente comme un outil d'aide à la décision pour ceux qui se préparent à créer ou reprendre une activité de commerce, d'artisanat ou de services.

Une équipe de formateurs, spécialisés dans la création d'entreprise, apporte les connaissances requises et conseille les stagiaires dans l'élaboration et la finalisation de leurs projets. Ce suivi individualisé, dans l'étude et la construction du projet, offre les clefs de la réussite.

La formation inclut un parcours spécifique « économie sociale et solidaire », animé par la SCOP Kejal, acteur expérimenté de notre territoire. Ce parcours intègre les quatre faces du développement durable : sociale, économique, culturelle et environnementale.

La prochaine session démarrera le 27 janvier 2014 et pourra accueillir jusqu'à 15 stagiaires.

Contacts : Céline CREIGNOU (02.98.62.29.65) et Valérie FOURESTIER (02.98.62.39.28)

une publication