



Panorama de l'activité économique trimestrielle du territoire

À LA UNE

250 établissements touristiques et 3 767 lits marchands sont répertoriés sur le Centre-Finistère en 2013. Le territoire représente 5 % de l'offre touristique marchande finistéenne en nombre de structures et 3 % en nombre de lits.

L'offre touristique marchande est très diverse. Elle intègre notamment 8 hôtels classés (217 lits) et 15 campings (1 700 lits). Elle est complétée par de nombreux gîtes et des chambres labellisés (Gîte de France et Clévacances), ou encore les villages vacances, les gîtes accueil paysan, ...

L'offre touristique marchande du Centre-Finistère se répartit entre les différentes communautés de communes : Haute Cornouaille (33 % des lits marchands), Poher (19 %), Yeun Elez (18 %), Monts d'Arrée (18 %) et Région de Pleyben (12 %).

**Source : Finistère Tourisme - Agence de développement touristique / Données des capacités d'accueil touristique 2012*

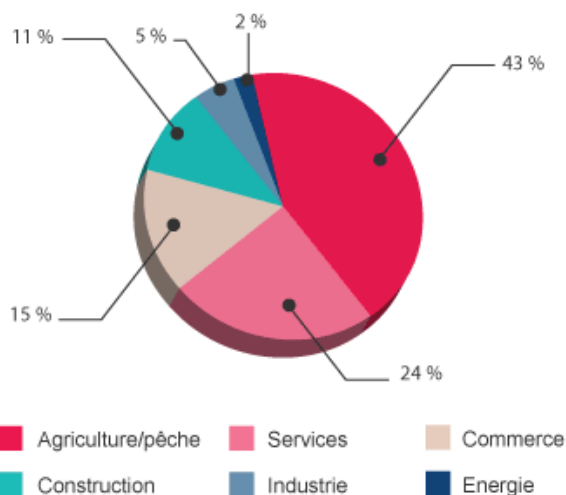
ENTREPRISES

3 014 entreprises / établissements en activité

Au 1^{er} trimestre 2013, 3 014 entreprises / établissements sont en activité sur le Centre-Finistère.

En dehors des services (+15 établissements) et des activités liées à l'énergie (+2), l'ensemble des secteurs enregistrent un recul. Les métiers de la construction sont les plus impactés avec une perte de 11 établissements.

RÉPARTITION DES ENTREPRISES / ÉTABLISSEMENTS EN ACTIVITÉ SUR LE CENTRE-FINISTÈRE AU 2^E TRIMESTRE 2013



Sources : CCI Morlaix, Chambre de métiers et de l'artisanat du Finistère, Chambre d'agriculture du Finistère



Panorama de l'activité économique trimestrielle du territoire

■ Immatriculations, radiations, soldes

Au cours du 2^e trimestre, 37 immatriculations d'entreprises / établissements ont été enregistrées sur le Centre-Finistère.

Avec 31 radiations sur la même période, le territoire affiche un solde positif (+6).

Ce solde est lié au dynamisme des activités de services (+10) qui compense les déficits dans les autres secteurs, notamment l'agriculture/pêche (-3), l'industrie (-1) et le commerce (-2).

DÉMOGRAPHIE D'ÉTABLISSEMENTS PAR TRIMESTRE DEPUIS 2009

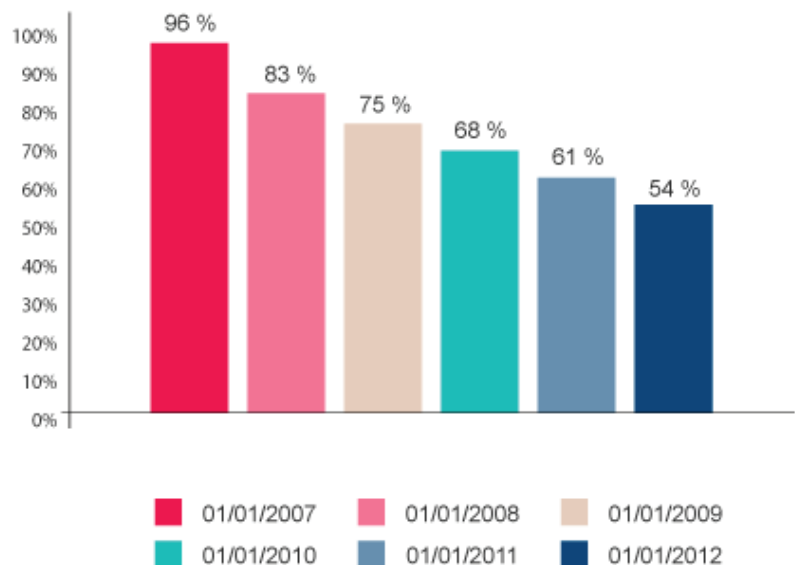


Sources : CCI Morlaix, Chambre de métiers et de l'artisanat du Finistère, Chambre d'agriculture du Finistère

■ Pérennité des entreprises

54 % des entreprises créées il y a 6 ans sur la circonscription de la CCI de Morlaix sont toujours en activité. C'est l'une des conclusions de l'étude sur la pérennité des entreprises réalisée chaque année par la CCI de Morlaix sur les créateurs, repreneurs et locataires-gérants d'entreprises qui ont eu recours à l'Espace Entreprendre. Cette analyse montre également que 4 % des entreprises créées en 2006 n'ont malheureusement pas passé le cap de la 1^{ère} année d'activité.

TAUX DE PÉRENNITÉ DES ENTREPRISES CRÉÉES EN 2006 AU 01/01 EN N+1, N+2, N+3, N+4 ET N+5



Source : CCI Morlaix /Pôle Etudes et Information Economique



ACTIVITÉ ÉCONOMIQUE

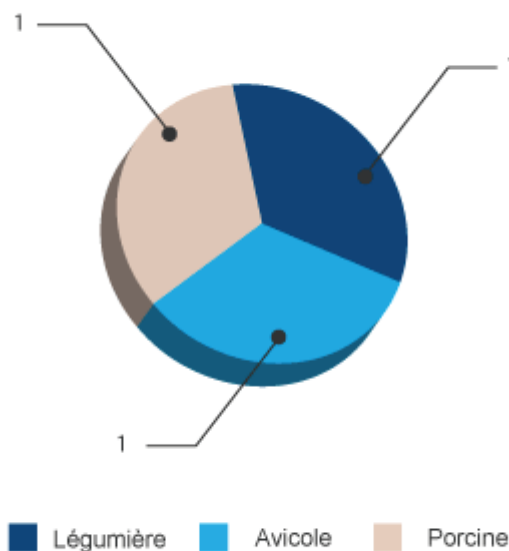
Agriculture

• Nouveaux jeunes agriculteurs* : +3

3 jeunes agriculteurs* se sont installés au 2^e trimestre sur le Centre-Finistère. Deux installations se situent sur Poher communauté (1 exploitation avicole et 1 exploitation porcine) et une exploitation légumière sur la Communauté de communes de Haute Cornouaille.

**Agriculteur de moins de 40 ans, titulaire d'un diplôme agricole et dont l'étude préalable à la création démontre la viabilité du projet.*

PRODUCTION DES EXPLOITATIONS AIDÉES AU 2^E TRIMESTRE 2013



Source : Chambre d'agriculture du Finistère

Construction

• Logements autorisés : -55 %

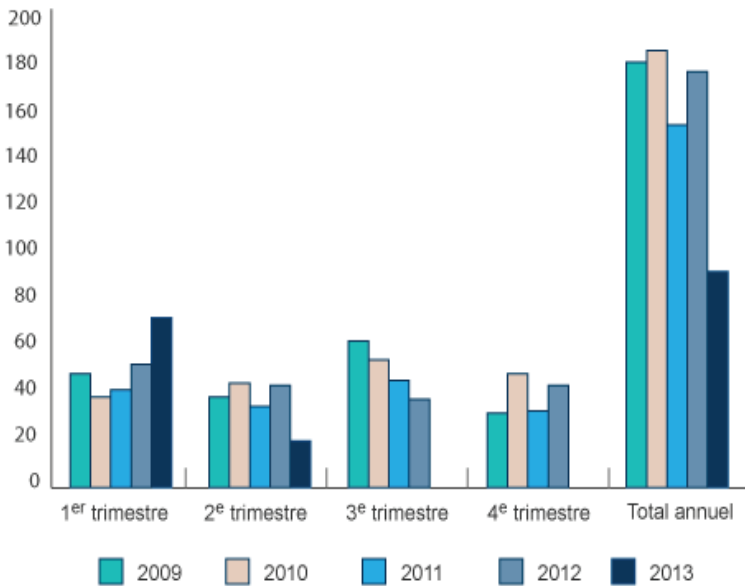
Après un début d'année favorable, le nombre de permis de construire délivrés a fortement chuté au second trimestre. En effet, seuls 20 logements ont été autorisés contre 44 à la même période l'année passée (-55 %).

La Communauté de communes de la Région de Pleyben, en raison de l'autorisation d'un ensemble de 5 logements collectifs, concentre plus du tiers des permis délivrés ce trimestre



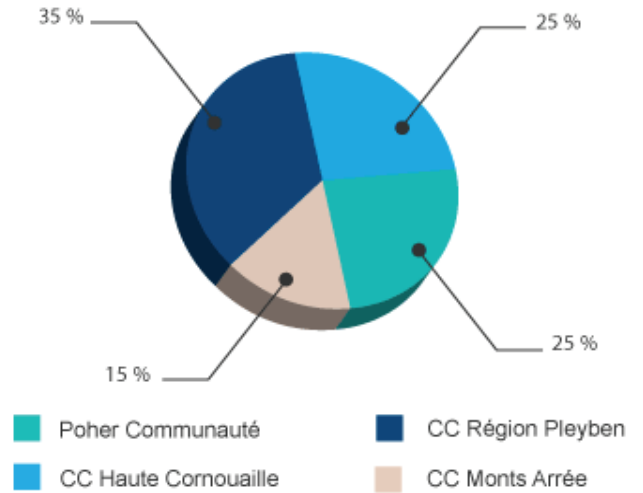
Panorama de l'activité économique trimestrielle du territoire

RÉPARTITION DU NOMBRE DE PERMIS DE CONSTRUIRE PAR TRIMESTRE SUR LE CENTRE-FINISTÈRE DEPUIS 2009



Source : DREAL Bretagne / SITADEL

NOMBRE DE LOGEMENTS AUTORISÉS PAR EPCI SUR LE CENTRE-FINISTÈRE AU 2^E TRIMESTRE 2013



Source : DREAL Bretagne / SITADEL

Industrie

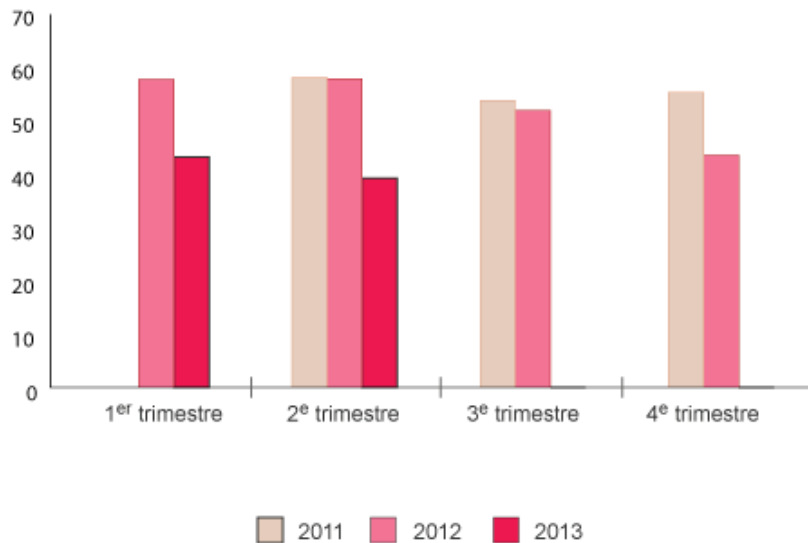
● Industrie : -32 %

Les entreprises industrielles* du Centre-Finistère présentent, au 2^e trimestre, une baisse de leur chiffre d'affaires de 32 % par rapport à 2012. Cette tendance est liée, pour grande partie, au recul du volume d'affaires des industries agroalimentaires (-30 %).

Dans le même temps, les dernières données diffusées par l'Urssaf Bretagne (données du 1^{er} trimestre 2013) évaluent à -3,4 % le recul des effectifs salariés dans les activités industrielles de la zone d'emploi de Carhaix.

*Entreprises soumises au régime réel normal hors entreprises qui dépendent de la Direction des Grandes Entreprises

CHIFFRE D'AFFAIRES DES ENTREPRISES INDUSTRIELLES DU CENTRE-FINISTÈRE PAR TRIMESTRE (EN MC)



Sources : Direction Générale des impôts (données du 1^{er} trimestre 2011 non disponibles).



Panorama de l'activité économique trimestrielle du territoire

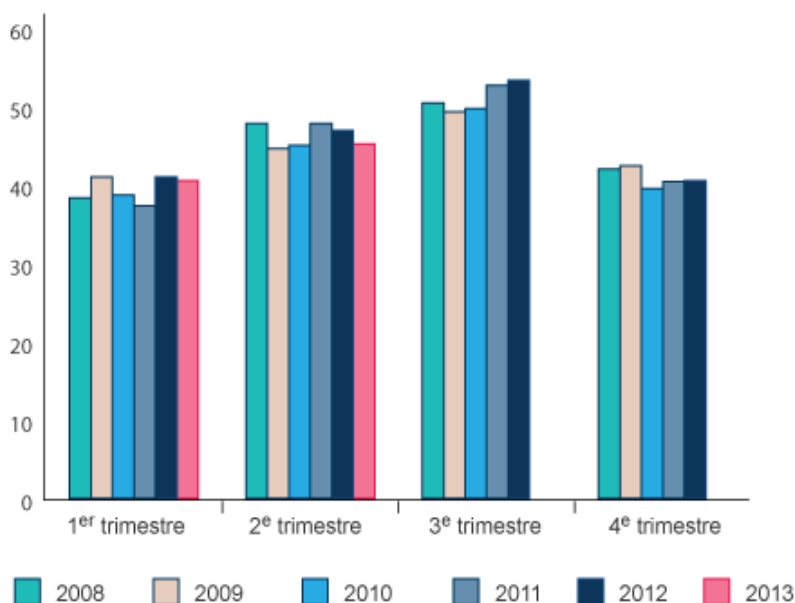
Tourisme

• Taux d'occupation dans l'hôtellerie classée : -1,7 point

Sur le second trimestre, les hôtels classés du Pays du Centre-Ouest Bretagne affichent un taux d'occupation mensuel moyen de 45,2 %. Ce niveau d'occupation est en retrait par rapport à 2012 (-1,7 point).

L'activité des mois de juin (-4 points) et de mai (-3 points) a été insuffisante pour maintenir le niveau d'activité de l'an passé.

TAUX MOYEN TRIMESTRIEL D'OCCUPATION DANS L'HÔTELLERIE CLASSÉE SUR LE CENTRE-FINISTÈRE DEPUIS 2008



Source : Enquête de fréquentation hôtelière / Direction du Tourisme / Insee Bretagne / Réseau MORGOAT : module hôtellerie

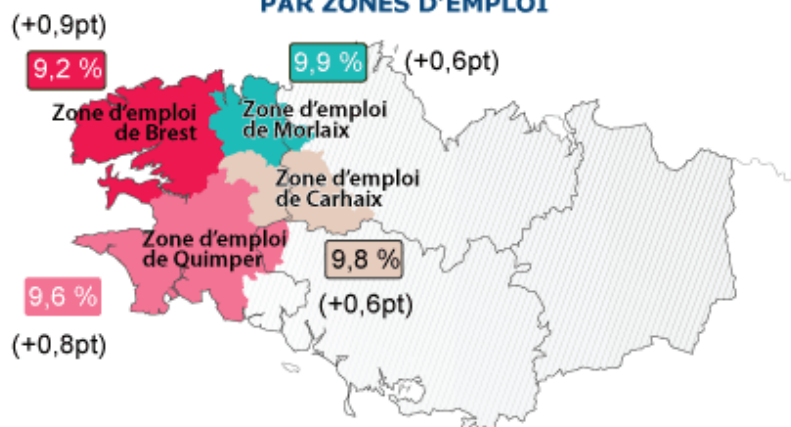
EMPLOI / FORMATION

Taux de chômage : 9,8 %

Au 1^{er} trimestre 2013, la zone d'emploi de Carhaix présente un taux de chômage* de 9,8%. En un an, ce taux a progressé de 0,6 point.

A l'instar des tendances nationales et régionales, l'ensemble des zones d'emploi du Finistère enregistre une hausse de leur taux de chômage : Morlaix (9,9 % ; +0,6 point), Quimper (9,6 % ; +0,8 point) et Brest (9,2 % ; +0,9 point).

TAUX DE CHÔMAGE AU 1^{ER} TRIMESTRE 2013 PAR ZONES D'EMPLOI



Finistère : 9,3 % (+0,8 pt); Côtes-d'Armor : 9,2 % (+0,8 pt);
Ille-et-Vilaine : 8,5 % (+1 pt); Morbihan : 9,7 % (+1,1 pt);
Bretagne : 9,1 % (+0,9 pt); France : 10,4 % (+0,9 pt)

Données de la carte : Insee
Réalisation de la carte : CCI Morlaix

* Le taux de chômage présenté ici est celui utilisé par le Bureau International du Travail (BIT).



Panorama de l'activité économique trimestrielle du territoire

■ Nombre de demandeurs d'emploi : +12,9 %

A fin avril, le Centre-Ouest-Bretagne* compte 4 071 demandeurs d'emplois de catégorie A**. Sur l'année écoulée, ce nombre est en progression de près de 13 %.

Bien qu'importante, cette évolution reste inférieure à celles observées aux niveaux départemental (+14,9 %) et régional (+14 %).

L'ensemble des demandeurs d'emplois est fortement marqué par cette hausse et plus spécialement les travailleurs handicapés (+25,6 %), les seniors (+21,3 %) et les jeunes (+17,9 %) .

* Centre-Ouest-Bretagne : les données sur le Centre-Finistère ne sont pas disponibles. Ces données intègrent les communes des Côtes-d'Armor et du Morbihan.

** Catégorie A : demandeurs d'emploi sans emploi tenus de faire des actes positifs de recherche d'emploi (Ex catégories 1, 2, 3 hors activité réduite)

NOMBRE DE DEMANDEURS D'EMPLOI : +12,9 %

	Fin avril 2013	Evolution en % / avril 2012
	Nombre	
Total Catégorie A	4 071	+12,9 %
Jeunes < 25 ans	640	+17,9 %
Femmes	1 827	+10,3 %
Demandeurs de + de 50 ans	1 137	+21,3 %
Travailleurs handicapés	583	+25,6 %

Source : STMT, DARES-Pôle Emploi

NOMBRE DE DEMANDEURS D'EMPLOIS PAR TERRITOIRE

	Fin avril 2013	Evolution en % / avril 2012
	Nombre	
Total Catégorie A		
Finistère	37 460	+14,9 %
Côtes-d'Armor	23 572	+17,4 %
Ille-et-Vilaine	40 176	+14,9 %
Morbihan	30 680	+15,8 %
Bretagne	131 888	+14 %
France	3 152 791	+11,4 %

Source : STMT, DARES-Pôle Emploi



FORMATION

La formation de Conseiller Funéraire a évolué, selon le décret n°2012-608 du 30 avril 2012 relatif aux diplômes dans le secteur funéraire. Depuis le 1er janvier 2013, toute personne souhaitant exercer ce métier doit maintenant suivre une formation diplômante de 210 heures validée par 3 épreuves :

- Stage pratique en entreprise
- Epreuve écrite
- Epreuve orale

À la CCI de Morlaix, la formation de la 1^{ère} promotion de 14 candidats s'est déroulée du 18 mars au 19 avril 2013. Les stages en entreprise se sont réalisés en mai et les épreuves écrites et orales les 19, 20 et 21 juin. Pour conduire les épreuves orales, un jury composé de 3 personnes a été mandaté par la Préfecture :

- Madame Suzanne COLANGELO, adjointe au maire de Landerneau
- Monsieur Jean-Marie BERTEAU, responsable du service décès à la ville de Brest
- Monsieur Louis LE GALL, de l'UDAF (Union Départementale des Associations Familiales)

Les 14 candidats ont obtenu le diplôme.

Prochaine session en 2014.

Pour plus d'information sur le contenu de la formation et les modalités d'organisation, veuillez contacter le service Formation : Sara ENES ou Adeline LE DUC au 02.98.62.39.39