



Panorama de l'activité économique trimestrielle du territoire

LE CHIFFRE

43 915 personnes habitent sur le Centre-Finistère au 1^{er} janvier 2009*. Ils représentent 4,9% de la population finistérienne. Entre 2008 et 2009, le territoire enregistre une croissance de 0,4% de sa population et progresse au même rythme que le Finistère. Sur les 10 dernières années, la population locale a progressé de 1,5% (+650 habitants). Cette évolution est inférieure à celles enregistrées au niveau départemental (+4,8%) et régional (+9,3%).

Sur les 5 territoires intercommunaux, 4 d'entre eux enregistrent une augmentation de leur population : Poher communauté (+48 habitants, +3,3%), Communauté de communes de Haute Cornouaille (+269 habitants, +1,8%), Communauté de communes de la Région de Pleyben (+579 habitants, +9,2%) et Communauté de communes du Yeun Elez (+216 habitants, +5,1%).

Seule la Communauté de communes des Monts d'Arrée connaît une baisse (-212 habitants, -5,3%).

* Source : Insee - Population légale au 01/01/2012.

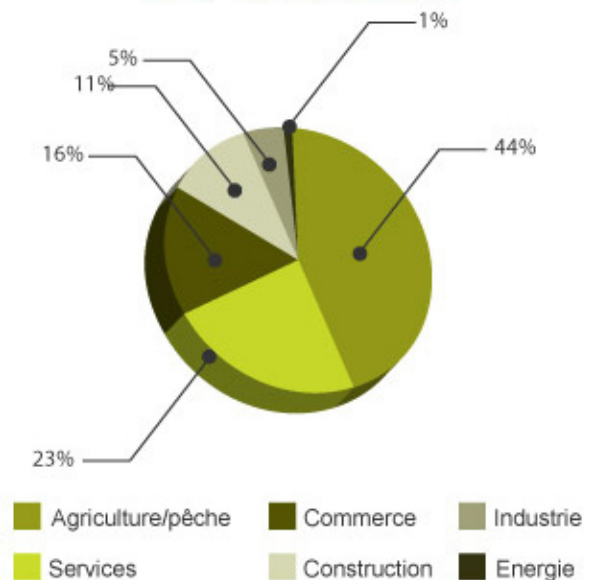
ENTREPRISES

2 987 entreprises/établissements en activité

Au 31 décembre 2011, 2 987 entreprises/établissements sont en activité sur le Centre-Finistère, soit 8 unités supplémentaires par rapport à 2010 à la même période.

En 2^e position après le secteur agricole, les services représentent 681 entreprises/établissements en activité soit 23% du total. L'«hébergement et la restauration» sont prédominants (219 structures). Les «services aux particuliers» représentent la seconde activité du secteur avec 119 unités. On y retrouve, entre autres, les métiers de réparateurs de matériels informatiques, coiffeurs, esthétiques...

ACTIVITÉS DES ENTREPRISES/ÉTABLISSEMENTS AU 4^E TRIMESTRE 2011



Sources : CCI de Morlaix, Chambre de métiers et de l'artisanat du Finistère, Chambre d'agriculture

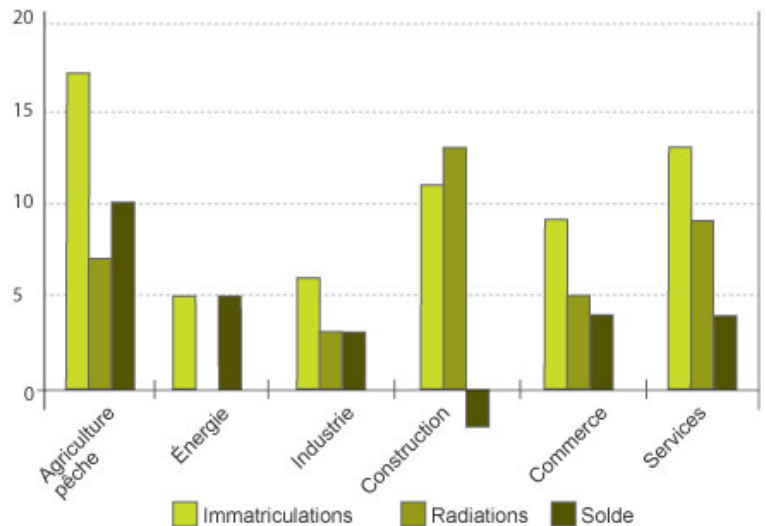


Panorama de l'activité économique trimestrielle du territoire

■ Immatriculations, radiations, soldes

Lors du dernier trimestre 2011, 61 immatriculations et 37 radiations ont été enregistrées sur le Centre-Finistère, soit un solde positif de 24 unités. Ce trimestre, seul le secteur de la construction est déficitaire (-2 unités).

DÉMOGRAPHIE D'ÉTABLISSEMENTS AU 4^E TRIMESTRE 2011



Sources : CCI de Morlaix, Chambre de métiers et de l'artisanat du Finistère, Chambre d'agriculture

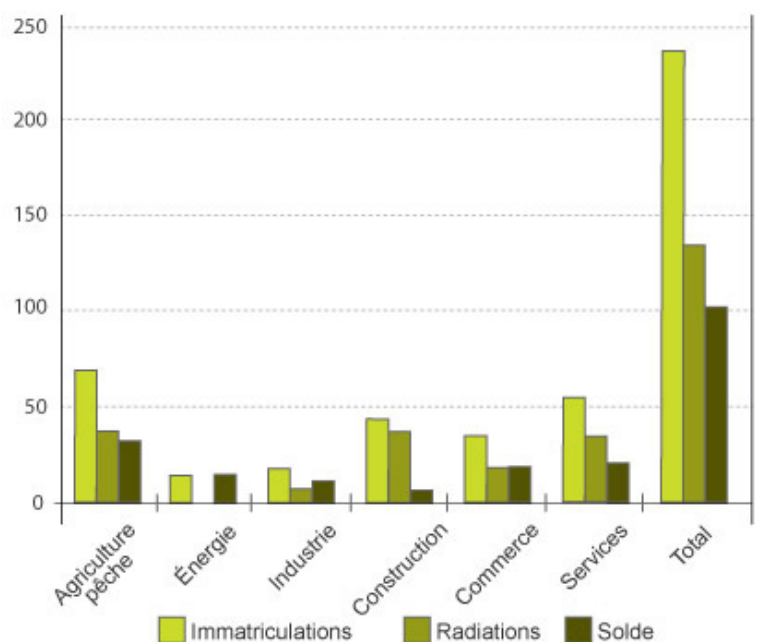
■ 236 immatriculations en 2011

Sur l'ensemble de l'année écoulée, le Centre-Finistère a enregistré 236 immatriculations pour 135 radiations dégageant ainsi un solde positif de 101 unités.

Par rapport à 2010, le nombre d'immatriculations a progressé de 11 unités. Les radiations ont, quant à elles, baissé (-14).

L'ensemble des secteurs d'activités affiche un solde positif. Le secteur «agriculture, pêche» est le plus dynamique avec 69 immatriculations pour 37 radiations.

DÉMOGRAPHIE D'ÉTABLISSEMENTS EN 2011



Sources : CCI de Morlaix, Chambre de métiers et de l'artisanat du Finistère, Chambre d'agriculture



Panorama de l'activité économique trimestrielle du territoire

ACTIVITÉ ÉCONOMIQUE

Agriculture

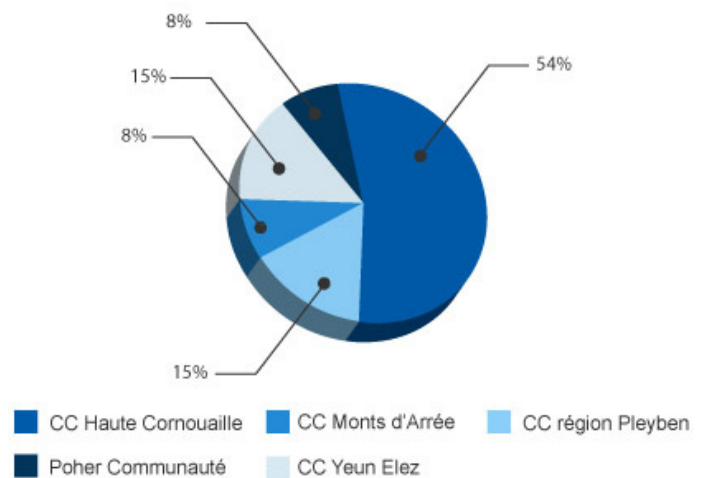
• Nouveaux jeunes agriculteurs : +4

Au cours du 4^e trimestre 2011, 4 jeunes agriculteurs* se sont installés sur le Centre-Finistère : 2 en production laitière, 1 en production porcine et 1 en production de légumes.

Sur l'ensemble de l'année 2011, 13 jeunes agriculteurs ont été aidés lors de leur installation. La production laitière reste l'activité la plus représentée.

* *Agriculteur de moins de 40 ans, titulaire d'un diplôme agricole et dont l'étude préalable à la création démontre la viabilité du projet.*

PRODUCTION DES EXPLOITATIONS AIDÉES EN 2011



Source : Chambre d'agriculture du Finistère (données 2011)

Construction

• Logements autorisés : -33%

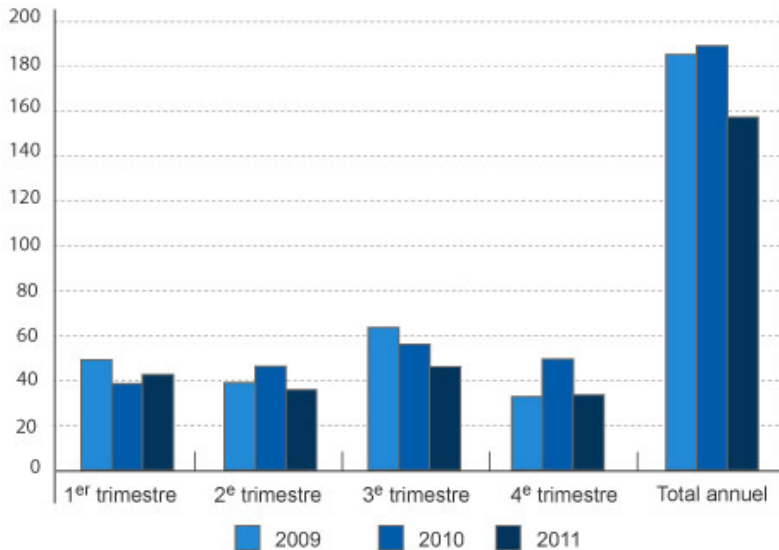
33 permis de construire ont été délivrés sur le Centre-Finistère au cours du 4^e trimestre 2011 contre 49 l'année précédente, soit une baisse de 33%. Les communes situées sur Poher Communauté et la Communauté de communes de Haute Cornouaille ont autorisées le plus grand nombre de permis avec respectivement 12 et 11.

Au total, 156 autorisations ont été comptabilisées en 2011 sur le territoire contre 188 en 2011 (-17%). Au niveau de la répartition par EPCI, le constat est identique à celui du 4^e trimestre de l'année avec 55 autorisations pour la Communauté de communes de Haute Cornouaille et 51 pour Poher communauté. Le mode de construction est majoritairement de l'individuel (133 projets).



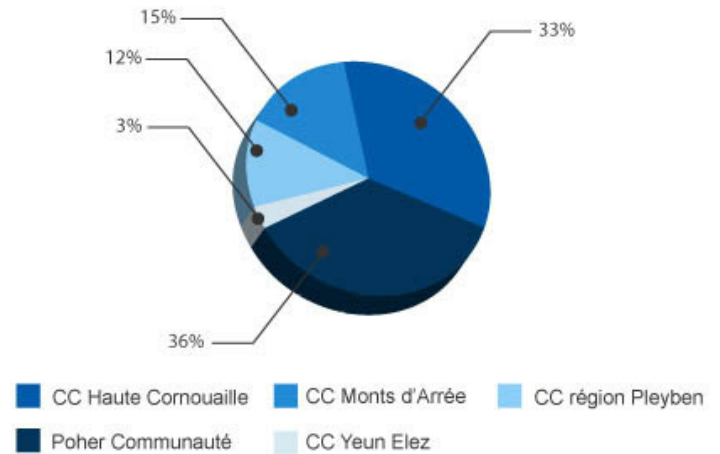
Panorama de l'activité économique trimestrielle du territoire

RÉPARTITION DU NOMBRE DE PERMIS DE CONSTRUIRE PAR TRIMESTRE SUR LE CENTRE-FINISTÈRE DEPUIS 2009



Source : DREAL Bretagne / SOes, SITADEL 2

RÉPARTITION DU NOMBRE DE PERMIS DE CONSTRUIRE SUR LE CENTRE-FINISTÈRE AU 4^E TRIMESTRE 2011



Source : DREAL Bretagne / SOes, SITADEL 2

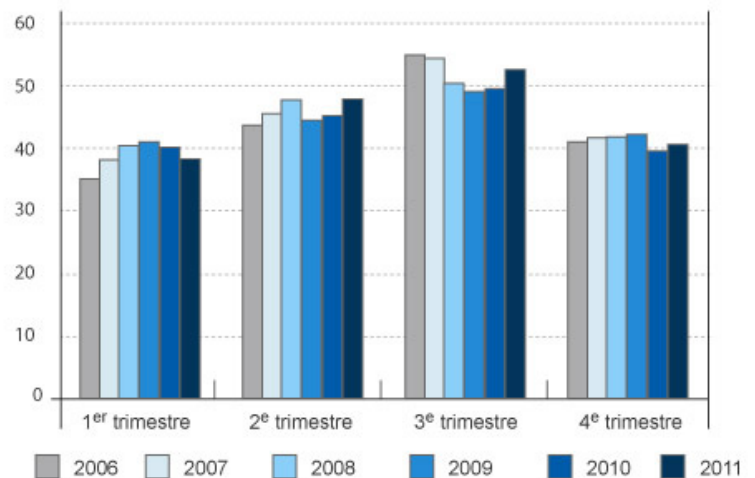
Tourisme

• Taux d'occupation dans l'hôtellerie classée : +0,9 point

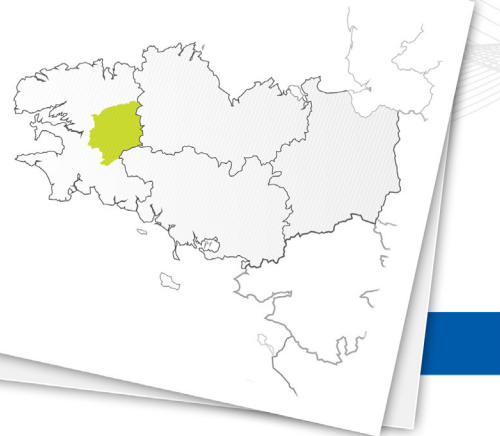
La fin d'année a été stable dans l'activité hôtelière sur le Centre-Ouest-Bretagne. Au 4^e trimestre 2011, le taux d'occupation atteint 40,4% et enregistre une hausse de 0,9 point par rapport à 2010.

On observe cependant une belle progression du nombre de nuitées (+7%) avec 24 258 nuitées en 2011 contre 22 707 en 2010 au dernier trimestre de l'année.

TAUX MOYEN TRIMESTRIEL D'OCCUPATION DANS L'HÔTELLERIE CLASSÉE SUR LE CENTRE-FINISTÈRE DEPUIS 2006



Source : Enquête de fréquentation hôtelière / Direction du Tourisme / Insee Bretagne / Réseau MORGOAT : module hôtellerie



Panorama de l'activité économique trimestrielle du territoire

● 1^{er} Salon de l'emploi hôtels, cafés, restaurants, campings, loisirs...

Vous recherchez un emploi dans le secteur du tourisme en CDI, CDD, contrat saisonnier ou contrat d'alternance ?
Professionnel du tourisme, vous cherchez à recruter ?

La CCI de Morlaix vous propose une rencontre, le **lundi 19 mars 2012** à l'occasion de la 1^{ère} édition du salon de l'emploi CHR.

De 14h à 15h30

Table ronde animée par Patrick Goas, Equilibre communication :

- Présentation de l'étude sur l'emploi salarié lié au tourisme en Bretagne, Comité Régional du Tourisme :
Arnaud Defosse
- Intervention d'Annaïg Cotten, Pôle Emploi
- Témoignages de professionnels du tourisme avec notamment :
 - Hubert Jan, Président de l'UMIH Finistère
 - Patrick Jeffroy, Hôtel de Carantec

De 15h30 à 18h30

Entretiens d'embauche, prise de contact de 15/20 minutes.

Renseignements CCI Morlaix – Caroline KERGOAT : 02 98 62 39 26



Panorama de l'activité économique trimestrielle du territoire

EMPLOI / FORMATION

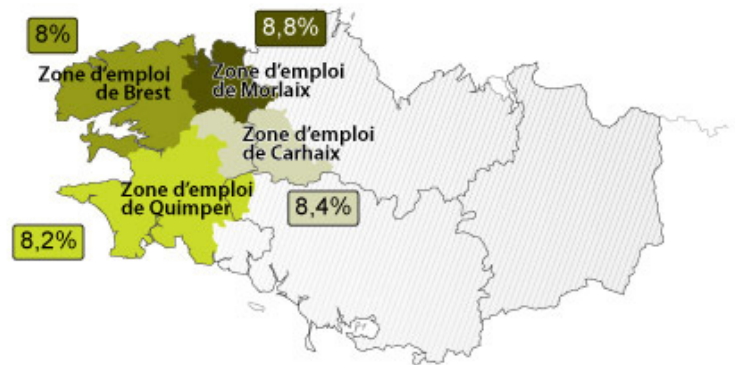
Taux de chômage : 8,4 %

Au 2^e trimestre 2011, la zone d'emploi de Carhaix présentait un taux de chômage de 8,4%. Ce taux est proche de celui observé au niveau départemental (8,3%) et régional (8%) mais inférieur au niveau national (9,3%).

Excepté la zone d'emploi de Morlaix, celle de Carhaix enregistre le plus fort taux de chômage à l'échelle du département.

Les taux de chômage étant établis selon de nouvelles zones d'emploi** 2010 (à partir du 3^e trimestre 2010), les évolutions sur une période de 1 an ne sont pas possibles.

**TAUX DE CHÔMAGE AU 2^E TRIMESTRE 2011
PAR ZONES D'EMPLOI**



Finistère : 8,3%; Bretagne : 8 %; France : 9,3 %

Données de la carte : Insee
Réalisation de la carte : CCI Morlaix

* Le taux de chômage présenté ici est celui utilisé par le BIT.
** Définis par la Dares (Direction statistique du Ministère en charge du travail et de l'emploi).

Nombre de demandeurs d'emploi : +6,8%

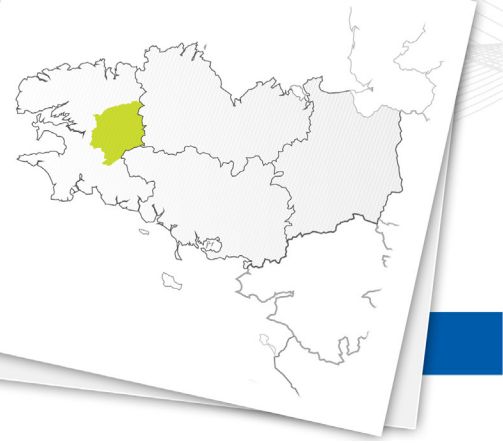
À fin décembre 2011, le Centre-Finistère compte 2 552 demandeurs d'emplois de catégorie A*. Sur l'année écoulée, ce nombre est en progression (+11,8%, soit 270 demandeurs supplémentaires). Les seniors sont les plus fortement touchés (+26,4%) par cette évolution.

*Catégorie A : Demandeurs d'emploi sans emploi tenus de faire des actes positifs de recherche d'emploi (Ex catégorie 1, 2, 3 hors activité réduite).

NOMBRE DE DEMANDEURS D'EMPLOI : + 11,8%

	Fin décembre 2011		Evolution en % / décembre 2010
	Nombre	Part en %	
Total Catégorie A	2 552		+11,8%
Jeunes < 25 ans	426	16,7 %	+8,4%
Femmes	1 099	43,1%	+7,3%
Demandeurs de + de 50 ans	632	24,8%	+26,4%

Source : Pôle Emploi



Panorama de l'activité économique trimestrielle du territoire

■ Formation langues

Vous souhaitez communiquer avec vos clients et partenaires étrangers avec plus d'efficacité et d'aisance, le Centre d'Etude des Langues de la CCI de Morlaix propose une offre globale basée sur l'étude de douze langues étrangères (dont le Français Langue Etrangère). Outre les cours collectifs et particuliers, organisés sur mesure et programmés dans votre entreprise ou à la CCI de Morlaix, le CEL vous propose, dès mars 2012, des stages de langues en groupes de niveaux :

- Les cours du soir (anglais, espagnol, allemand) reprendront à partir du 6 mars, les mardis de 18h à 20h
- Le stage intensif d'anglais aura lieu du 19 au 30 mars, tous les matins de 8h30 à 12h30 (possibilité de passer le test TOEIC en fin de stage pour ceux qui le désirent).

Vous êtes peut-être à la recherche d'un autre mode d'apprentissage : nous proposons également des modules de cours par téléphone ainsi qu'en e-learning.

Tous nos formateurs sont des professionnels qualifiés qui enseignent leur langue maternelle. Vous entrez en stage, vous vous sentez déjà en territoire étranger !

Pour tout renseignement, merci de contacter :

Céline Creignou

02.98.62.29.65

celine.creignou@morlaix.cci.fr

Cette publication trimestrielle, réalisée par la Chambre de commerce et d'industrie de Morlaix, s'appuie notamment sur des données fournies par nos partenaires : Chambre de métiers et de l'artisanat du Finistère, Chambre d'agriculture du Finistère, Direction générale des Impôts, Agence de développement touristique du Finistère, Pôle Emploi, Direccte, Insee, DREAL Bretagne, SITADEL.