

Tableau de bord CENTRE FINISTÈRE

Panorama de l'activité économique trimestrielle du territoire

N°9 - 2^e trimestre 2011

LE CHIFFRE

0,7% c'est la part de marché du marché de Carhaix-Plouguer. Ce taux correspond aux dépenses des ménages sur l'ensemble des produits (alimentaires et non alimentaires). Autrement dit, pour un ménage qui dépense 100€, 70 centimes auront été dépensés sur le marché de Carhaix-Plouguer. Il est en progression depuis 2001 (0,2%) alors qu'il est en baisse au niveau départemental (1,5% en 2001 pour 1,2% en 2009).

La part de marché au niveau alimentaire est importante (1,4%) mais reste en dessous de celle enregistrée sur le département.

Sur le Centre-Finistère, d'autres marchés sont présents comme à Châteauneuf-du-Faou, Pleyben et Huelgoat... mais leur emprise* n'est pas significative pour être analysée statistiquement.

Source : Pôle Etudes et Information Economique / Observatoire Economique du Commerce et de la Consommation (enquête 2009).

* Taux d'emprise : désigne la part des dépenses commercialisables d'une zone de chalandise captée par un commerce, une forme de distribution ou un secteur d'activité.

ENTREPRISES

LES GRANDS INDICATEURS

2 984 entreprises/établissements en activité

A fin juin 2011, le Centre-Finistère compte 2 984 entreprises/établissements en activité. Le territoire conserve une vocation agricole marquée avec 44% des établissements. Les activités de services (23%) et commerciales (16%) sont sous-représentées par rapport aux moyennes départementales (respectivement 35% et 22%). Les activités de construction et industrielles sont, quant à elles, équivalentes.

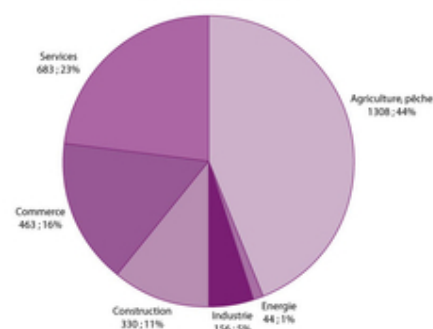
Immatriculations, radiations, solde

A fin juin 2011, 55 immatriculations ont été enregistrées sur le Centre-Finistère. Avec 35 radiations sur la même période, le territoire affiche un solde positif (+20).

Le nombre d'immatriculations (57) et de radiations (33) reste équivalent à celui de l'an passé à la même période.

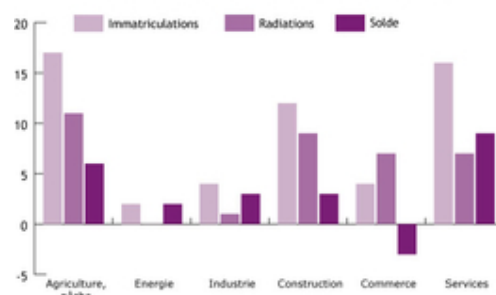
Seul le secteur commercial comptabilise un plus grand nombre de radiations (7) que d'immatriculations (4).

Activités des entreprises/établissements
au 2^e trimestre 2011



Source : CCI de Morlaix, Chambre de Métiers et de l'Artisanat du Finistère, Chambre d'Agriculture

Démographie d'établissements au 2^e trimestre 2011



Source : CCI de Morlaix, Chambre de Métiers et de l'Artisanat du Finistère et Chambre d'Agriculture

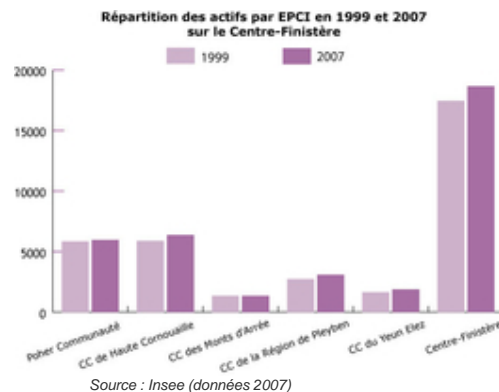
18 678* actifs sur le Centre-Finistère

Le Centre-Finistère compte 18 678 actifs en 2007 pour 17 456 en 1999, soit une hausse de 7%. Cette tendance est légèrement inférieure à celle du Finistère (+ 8,4%).

Les Communautés de Communes du Yeun Elez (1884 actifs) et de la Région de Pleyben (3092) connaissent la meilleure progression avec respectivement +14,5% et 13,5%.

Seule la Communauté de Communes des Monts d'Arrée (1 350 actifs) enregistre une légère baisse de 0,1%.

*Derniers chiffres disponibles auprès de l'Insee.



ACTIVITE ECONOMIQUE

AGRICULTURE

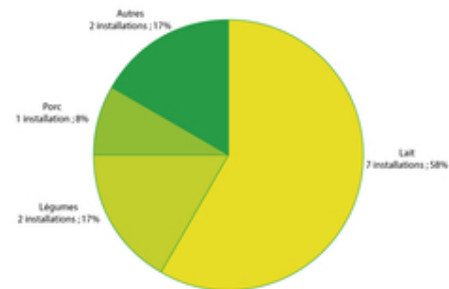
Nouveaux jeunes agriculteurs : + 12 depuis un an ↗

12 jeunes agriculteurs se sont installés depuis un an sur le Centre-Finistère. Ces installations se situent sur Poher Communauté (4), la Communauté de Communes de la Région de Pleyben (4) et la Communauté de Communes des Monts d'Arrée (4).

Sur l'année écoulée, l'activité laitière est majoritaire avec 7 nouvelles exploitations, suivie de 2 légumières, 1 porcine, 1 ovine et 1 apicole.

* Agriculteur de moins de 40 ans, titulaire d'un diplôme agricole et dont l'étude préalable à la création démontre la viabilité du projet.

Production des exploitations installées sur le Centre-Finistère sur les 12 derniers mois



INDUSTRIE

Chiffre d'affaires de l'industrie : plus de 57 M€

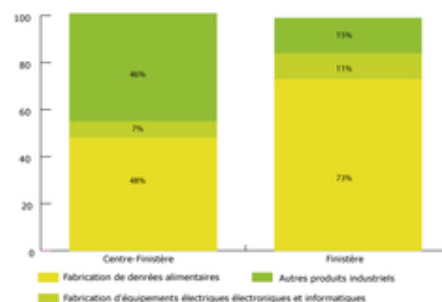
Au 2^e trimestre, les industries industrielles* implantées sur le Centre-Finistère ont généré plus de 57 M€ de chiffre d'affaires.

La répartition du chiffre d'affaires se fait à près de la moitié pour la fabrication de denrées alimentaires ainsi que pour les autres produits industriels.

Avertissement : Les services des impôts ayant procédé à une modification des activités retenues ainsi qu'à une modification de leur répartition selon les différents secteurs d'activités, les données du 2^e trimestre 2011 ne sont pas directement comparables avec celles de 2010 pour l'ensemble des secteurs.

* Chiffre d'affaires des entreprises soumises au régime du réel normal hors unités qui dépendent de la direction des grandes entreprises.

Répartition du chiffre d'affaires des entreprises industrielles* du Centre-Finistère et du Finistère au 2^e trimestre 2011



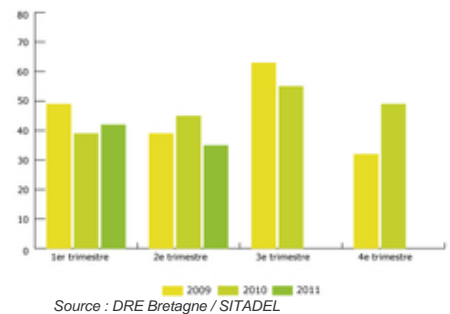
CONSTRUCTION

Logements autorisés : - 22% ↘

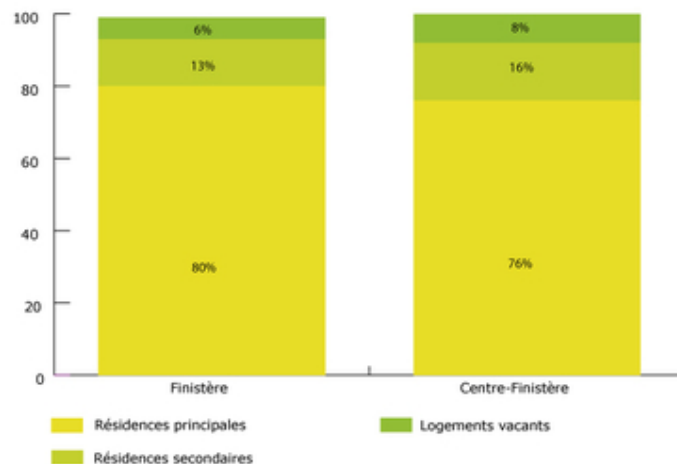
35 logements ont été autorisés sur le Centre-Finistère au 2^e trimestre 2011 contre 45 l'an passé. Après un début d'année propice, le nombre d'autorisations est au plus bas depuis 2009 sur la même période. Poher Communauté se distingue avec 40% des autorisations délivrées sur son territoire ce trimestre (14).

Le Centre-Finistère recense plus de 26 000 logements en 2008 (dernières données disponibles par l'Insee). La répartition des résidences principales (76%) est inférieure à celle du département (80%). Les résidences secondaires (16%) et les logements vacants (8%) sont, quant à eux, plus importants sur le territoire (respectivement 13% et 6% pour le Finistère).

Répartition du nombre de permis de construire par trimestre sur le Centre-Finistère depuis 2009



Répartition des logements par types sur le Centre-Finistère en 2008



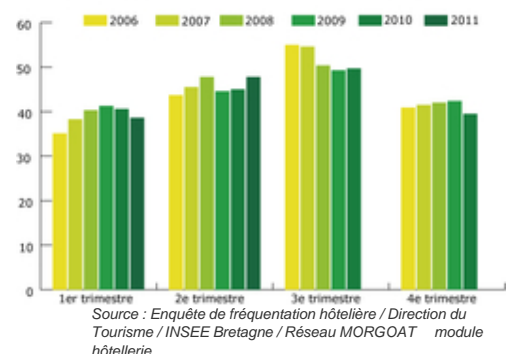
TOURISME

Taux d'occupation dans l'hôtellerie classée : + 2,8 points ↗

Au cours du 2^e trimestre, les hôtels classés du Centre-Finistère ont enregistré une hausse de 2,8 points, atteignant ainsi le meilleur taux de fréquentation (47,8%) à cette période depuis 2006 (taux identique en 2008). Ces résultats sont meilleurs que ceux des territoires voisins : Pays de Cornouaille +1,8 points, Pays de Morlaix - 1 point et Pays de Brest - 3 points.

Au niveau départemental, 498 683 nuitées ont été enregistrées dont 66 781 nuitées étrangères. Cette clientèle a été moins présente cette année que l'année dernière à la même période (71 674, soit - 6,8%).

Taux moyen trimestriel d'occupation dans l'hôtellerie classée sur le Centre-Finistère depuis 2006



Nombre de nuitées finistériennes totales et étrangères par Pays au 2^e trimestre 2011

	Nombre de nuitées	Dont le nombre de nuitées étrangères	% des nuitées étrangères
Pays de Brest	167 024	22 130	13
Pays de Morlaix	80 988	11 625	14
COB	32 611	2 000	6
Pays de Cornouaille	218 060	31 026	14

Source : Enquête de fréquentation hôtelière / Direction du Tourisme / Insee Bretagne / Réseau MORGOAT : module hôtellerie

EMPLOI / FORMATION

EMPLOI

Taux de chômage* : **8,1%** ↗

A fin 2010, la zone d'emploi de Carhaix présente un taux de chômage de 8,1%**. En un an, ce taux a progressé de 0,3 point. Cette évolution ne va pas dans le même sens que celles observées sur les territoires voisins ni aux échelles départementales (-0,5 pt), régionales (-0,4 pt) et françaises (0,3 pt).

* Le taux de chômage présenté ici est celui utilisé par le BIT (Bureau International du Travail).

** Dernières données disponibles auprès de l'Insee.

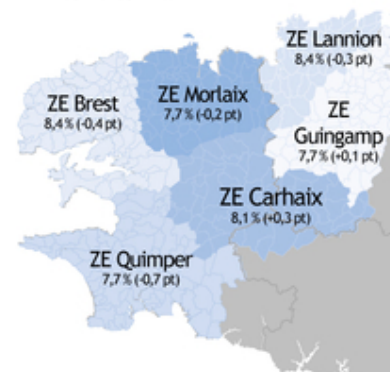
Données disponibles pour le 4^e trimestre :

FINISTÈRE : 8 % (- 0,5 pt)

BRETAGNE : 7,7 % (- 0,4 pt)

FRANCE : 9,2 % (- 0,3 pt)

Taux de chômage au 4^e trimestre 2010
et évolution par rapport au 4^e trimestre 2009



Source : INSEE

Nombre de demandeurs d'emploi : **+0,4%**

A fin février 2011, le Pays du Centre-Ouest-Bretagne* compte 3 562 demandeurs d'emplois de catégorie A**.

Sur l'année écoulée, ce nombre est en légère augmentation (0,4%)***. Chez les jeunes de moins de 25 ans, on enregistre une baisse significative des demandeurs d'emplois (-15%), baisse la plus importante par rapport aux territoires voisins, alors que les demandeurs de plus de 50 ans accusent une hausse de près de 15%.

	Fin février 2011		Evolution en % / février 2010
	Nombre	Part en %	
Total Catégorie A*	3 562		+0,4%
Jeunes < 25 ans	527	14,8%	-15%
Femmes	1 649	46,3%	+1,5%
Demandeurs de + de 50 ans	843	23,7%	+14,9%

Source : Direccte Bretagne

* Centre-Ouest-Bretagne : les données sur le Centre-Finistère ne sont pas disponibles. Ces données intègrent des communes des Côtes d'Armor et du Morbihan.

**Catégorie A : Demandeurs d'emploi sans emploi tenus de faire des actes positifs de recherche d'emploi (Ex catégorie 1, 2, 3 hors activité réduite).

***Dernières données disponibles auprès de la Direccte Bretagne.

FORMATION

LA GESTION DU STRESS ET USURE PROFESSIONNELLE

Les Chambres de Commerce et d'Industrie du Finistère et Thaléa formations proposent deux formations sur la gestion du stress et l'usure professionnelle à destination de tous publics...

L'objectif premier est de rendre moteur son stress et d'éviter le « burn out ».

Gérer les tensions professionnelles - Gérer son stress / CCI 29

Les objectifs sont d'analyser les situations d'urgence et de tensions professionnelles et de mettre en place une stratégie individuelle pour bien s'adapter aux modifications, aux contraintes et aux exigences de la vie professionnelle.

4 étapes : Connaître / Identifier / Réagir / Prévenir

D'une durée de 3 jours, la prochaine session aura lieu les 17-18 octobre et 18 novembre 2011.

N'hésitez pas à contacter le service Formation pour de plus amples informations.

Service FORMATION au 02.98.62.39.39

Gérer les situations de stress / Thaléa formations

Prévenir et reconnaître les phénomènes qui peuvent conduire aux situations de stress et les transformer en relation d'aide (une approche corporelle et cognitive) sont les objectifs de cette formation.

La prochaine session se déroule les 17-18-19 et 20 octobre 2011.

Pour plus d'informations, veuillez contacter Thaléa formations au 02.98.15.17.20

Cette publication trimestrielle, réalisée par la Chambre de Commerce et d'Industrie de Morlaix, s'appuie notamment sur des données fournies par nos partenaires : Chambre de Métiers et de l'Artisanat du Finistère; Chambre d'Agriculture du Finistère; Etablissements publics de coopération intercommunale; Direction Générale des Impôts; Comité Départemental du Tourisme du Finistère; Pôle Emploi; DIRECCTE; Direction Générale des Impôts, Direction Régionale de l'Environnement, de l'Aménagement et du Logement.



Chambre de Commerce et d'Industrie de Morlaix