

# Tableau de bord CENTRE FINISTÈRE

Panorama de l'activité économique trimestrielle du territoire

N°7 - 4<sup>e</sup> trimestre 2010

## LE CHIFFRE

**44 380** personnes habitent sur le territoire du Centre-Finistère au 1er janvier 2008\*. Ils représentent 5% de la population finistérienne. Entre 1999 et 2008, le territoire a gagné plus de 1 100 habitants (soit une progression de 2,6 %). Cette évolution se situe en dessous de celle enregistrée au niveau départemental (4,4%) et régional (8,4%).

Excepté la Communauté de Communes des Monts d'Arrée qui a perdu 213 habitants (- 5,3%), les autres territoires voient leur démographie progresser. Poher Communauté progresse de 2,2 % (+ 304 habitants), + 1,9 % pour la Communauté de Communes de Haute Cornouaille (+ 284 habitants), + 4,4 % pour la Communauté de Communes du Yeun Elez (+ 190 habitants) et + 8,8 % pour la Communauté de Communes de la Région de Pleyben (+ 550 habitants).

\*Population légale au 01/01/2011.

Source : Insee

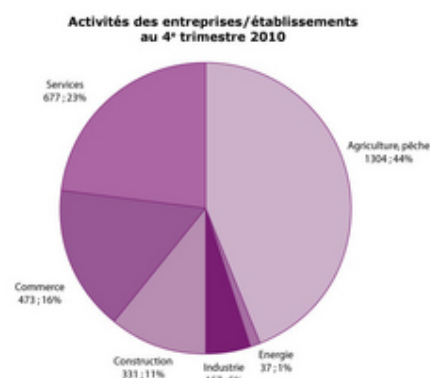
## ENTREPRISES

### LES GRANDS INDICATEURS

#### 2 979 entreprises/établissements en activité

Au 31/12/2010, 2 979 entreprises/établissements sont en activité sur le Centre-Finistère.

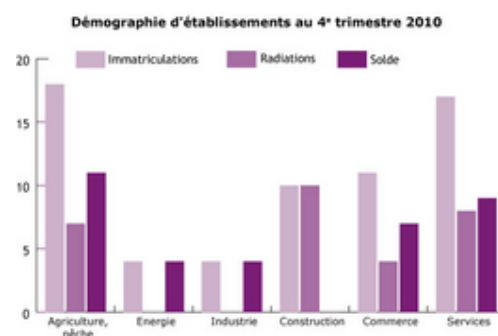
Le secteur agricole est, avec 44% des entreprises/établissements en activité, le plus représenté. Cette importance est liée à la présence de 1 180 exploitations agricoles. Le secteur des services est également important (23% du total) avec une prépondérance du secteur "hébergement et restauration" (217 unités).



Source : CCI de Morlaix, Chambre de Métiers et de l'Artisanat du Finistère, Chambre d'Agriculture. Regroupement d'activités sur la base de la NAF 2008

#### Immatriculations, radiations, solde

Lors du 4<sup>e</sup> trimestre 2010, 64 immatriculations et 29 radiations d'entreprises/établissements ont été enregistrées sur le Centre-Finistère. Ce solde positif (35 unités), est lié au dynamisme sur des secteurs agricoles (18 immatriculations pour 7 radiations) et services (17 immatriculations contre 8 radiations).



Source : CCI de Morlaix, Chambre de Métiers et de l'Artisanat du Finistère et Chambre d'Agriculture

## 225 immatriculations en 2010

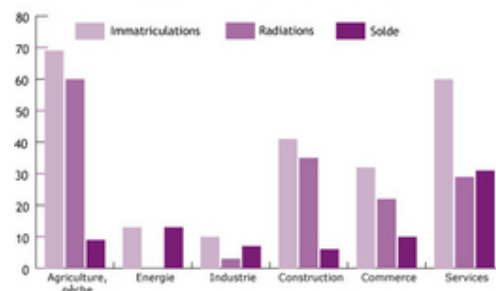
En 2010, sur le Centre-Finistère, 225 entreprises/établissements se sont installés et 149 ont cessé leur activité. Malgré un 1<sup>er</sup> trimestre difficile, le territoire enregistre un solde positif de 76 unités sur l'ensemble de l'année.

Par rapport à 2009, le nombre d'immatriculations a progressé de 51 unités.

L'ensemble des secteurs d'activités affiche un solde positif. Avec 60 entreprises créées et 29 radiées, le secteur des services a été le plus dynamique en 2010.

Malgré un solde positif, il est nécessaire d'être vigilant sur le secteur "agriculture, pêche" qui comptabilise 60 radiations sur l'année. Ce chiffre confirme la lente érosion du nombre d'exploitations agricoles.

Démographie d'établissement en 2010



Source : CCI de Morlaix, Chambre de Métiers et de l'Artisanat du Finistère et Chambre d'Agriculture

## ACTIVITE ECONOMIQUE

### AGRICULTURE

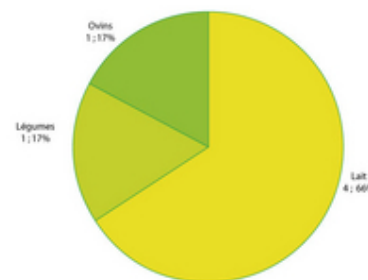
#### Nouveaux jeunes agriculteurs : + 6 ↗

6 jeunes agriculteurs\* ont été aidés lors de leur installation au cours du 4<sup>e</sup> trimestre 2010. 4 exploitants se sont dirigés vers l'activité laitière et les 2 autres vers les activités légumières et ovines. 3 jeunes agriculteurs ont choisi de s'installer sur Poher Communauté, 2 sur le territoire de la Communauté de Communes des Monts d'Arrée et 1 sur celui de la Communauté de Communes de la Région de Pleyben.

En 2010, ce sont 14 jeunes agriculteurs\* qui ont été aidés sur le Centre-Finistère dont 8 dans l'activité laitière.

\* *Agriculteur de moins de 40 ans, titulaire d'un diplôme agricole et dont l'étude préalable à la création démontre la viabilité du projet.*

Production des exploitations aidées installées au 4<sup>e</sup> trimestre 2010



Source : Chambre d'Agriculture du Finistère (Données 2010)

### INDUSTRIE

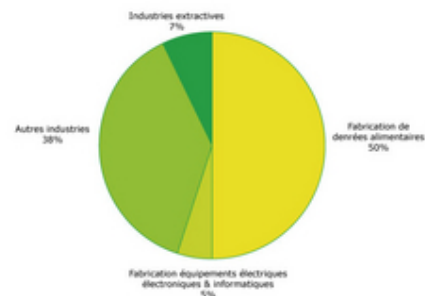
#### Chiffre d'affaires de l'industrie : 60 M€

Au 4<sup>e</sup> trimestre 2010, le chiffre d'affaires des entreprises industrielles\* du Centre-Finistère dépasse les 60 M€. La répartition du chiffre d'affaires sur le territoire est différente de celle observée à l'échelle du département : 51% contre 68% dans la "fabrication de denrées alimentaires", 38% pour 18% dans les "autres industries". La répartition est plus proche pour les "industries extractives" et la "fabrication d'équipements électriques, électroniques et informatiques".

**Avertissement : Les services des impôts ayant procédé à une modification des activités retenues ainsi qu'à une modification de leur répartition selon les différents secteurs d'activités, les données 2010 ne sont pas directement comparables avec celles de 2009.**

\* *Chiffre d'affaires des entreprises soumises au régime du réel normal hors entreprises qui dépendent de la direction des grandes entreprises.*

Répartition du chiffre d'affaires des entreprises\* industrielles par secteurs d'activités au 4<sup>e</sup> trimestre 2010



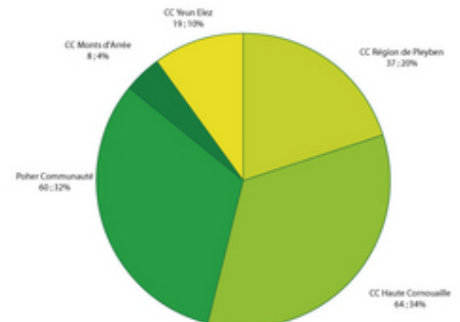
Source : Direction Générale des impôts

## CONSTRUCTION

Logements autorisés : + 53% ↗

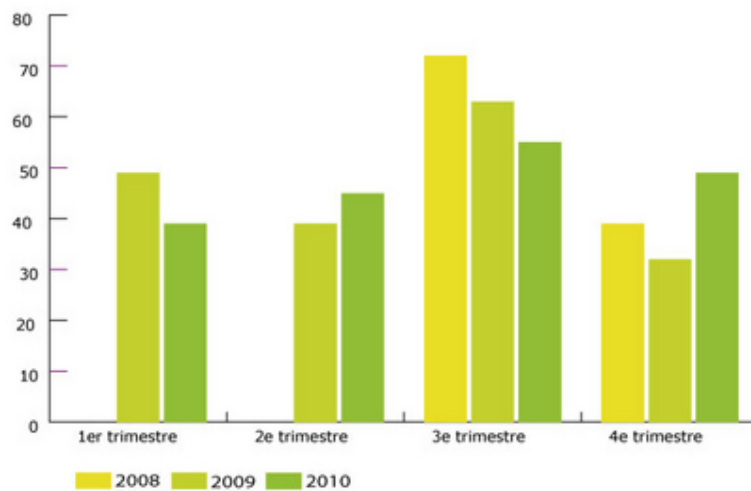
49 logements ont été autorisés sur le Centre-Finistère au cours du 4<sup>e</sup> trimestre 2010 contre 32 l'an passé (+ 53%). Au cours de l'année, 188 permis de construire ont été délivrés sur le territoire contre 183 en 2009 (soit une hausse de 3%). La Communauté de Communes de Haute Cornouaille et Poher Communauté représentent 66% des autorisations avec respectivement 64 et 60 nouveaux logements.

Répartition des permis de construire par EPCI en 2010 sur le Centre-Finistère



Source : DRE Bretagne / SITADEL

Répartition du nombre de permis de construire par trimestre sur le Centre-Finistère depuis 2008



## TOURISME

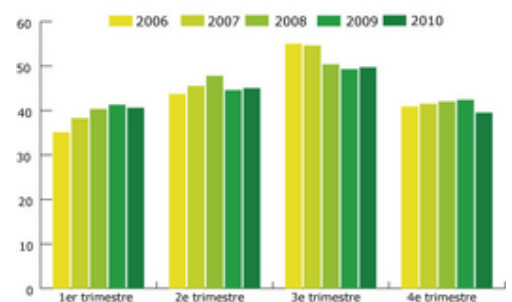
Taux d'occupation dans l'hôtellerie classée :  
- 2,9 points ↘

Après plusieurs années de stabilité, le taux d'occupation des hôtels classés du Centre-Finistère a décroché au 4<sup>e</sup> trimestre 2010. Il s'établit à 39,5% et perd 3 points par rapport à 2009.

Le nombre de nuitées (19 918) enregistre une baisse de 13%. A l'échelle finistérienne, les nuitées sont à la hausse (+ 4%) pour les Pays de Morlaix et de Brest. Le Pays de Cornouaille enregistre, quant à lui, une baisse de 2%.

En 2010, le Centre-Finistère dispose de 3 680 lits touristiques marchands. Les campings et les autres hébergements\* représentent chacun 47% de l'offre. Celle-ci est complétée par l'offre hôtelière (6%).

Taux moyen trimestriel d'occupation dans l'hôtellerie classée sur le Centre-Finistère depuis 2006



Source : Enquête de fréquentation hôtelière / Direction du Tourisme / INSEE Bretagne / Réseau MORGOAT module hôtellerie

## Capacité des hébergements marchands par EPCI



Source : CDT du Finistère 2010 - Cartographie : CCI de Morlaix

## EMPLOI / FORMATION

### EMPLOI

Taux de chômage : **8%** ↗

Au 3<sup>e</sup> trimestre 2010, la zone d'emploi de Carhaix présentait un taux de chômage de 8 %. Sur l'année écoulée, ce taux a progressé de 0,8 point. Les évolutions sur les territoires voisins sont moindres (entre + 0,1 et 0,3 point). Les zones de Quimper et de Lannion enregistrent même un recul de leur taux de chômage sur la période (-0,1 et -0,2 point).

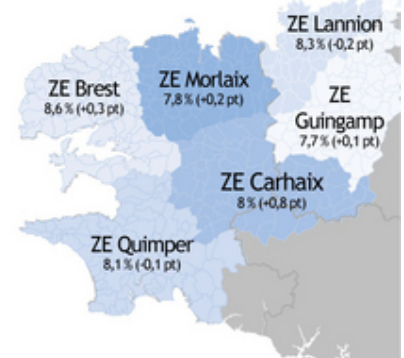
\* Le taux de chômage présenté ici est celui utilisé par le BIT (Bureau International du Travail).

**FINISTÈRE** : 8,3 % (+ 0,2 pt)

**BRETAGNE** : 7,8 % (0 pt)

**FRANCE** : 9,3 % (+ 0,1 pt)

Taux de chômage au 3<sup>e</sup> trimestre 2010  
et évolution par rapport au 3<sup>e</sup> trimestre 2009



Source : INSEE

### Nombre de demandeurs d'emploi :

A fin novembre 2010, le territoire du Centre-Ouest-Bretagne\* comptabilise 3 289 demandeurs d'emplois de catégorie A\*\*. 45,8% d'entre eux sont des femmes, 17,5% sont des jeunes de moins de 25 ans et 21% ont plus de 50 ans.

La part des femmes et des jeunes de moins de 25 ans est plus faible sur le Centre-Ouest-Bretagne qu'aux niveaux départemental (48,3% et 18,5%) et régional (47,9% et 19,2%). A contrario, la part des demandeurs de plus de 50 ans sur le territoire est le plus important du département.

	Fin novembre 2010		Evolution en % / novembre 2009
	Nombre	Part en %	
<b>Total Catégorie A*</b>	<b>3 289</b>		
Jeunes < 25 ans	576	17,5%	nd***
Femmes	1 508	45,8%	nd
Demandeurs de + de 50 ans	691	21%	nd

\* Centre-Ouest-Bretagne : les données sur le Centre-Finistère ne sont pas disponibles. Ces données intègrent des communes des Côtes d'Armor et du Morbihan.

\*\* Catégorie A : Demandeurs d'emploi sans emploi tenus de faire des actes positifs de recherche d'emploi (Ex catégorie 1, 2, 3 hors activité réduite)

\*\*\* nd : non disponible

**La DIRECCTE ne communique pas les taux d'évolution sur le territoire du Centre-Ouest-Bretagne suite à des données "érronnées" sur la localisation des demandeurs d'emplois dans certaines communes en 2009.**

## FORMATION

### Commerçants : une présence indispensable sur le WEB

Avec 35 millions d'internautes<sup>(1)</sup> et une moyenne de 11 h de surf hebdomadaire<sup>(2)</sup>, 15 millions d'utilisateurs Facebook<sup>(3)</sup> et 39 % de mobinautes<sup>(4)</sup>, le commerce d'aujourd'hui ne peut passer à côté d'Internet. Il doit être présent sur la toile ne serait-ce qu'avec un site vitrine.

On compte plus de 27 millions de cyberacheteurs et un chiffre d'affaires de 31 milliards d'euros réalisé en 2010 contre 25 il y a un an<sup>(5)</sup>. Il est donc naturel pour un commerçant d'être tenté par le e-commerce.

L'Observatoire Economique du Commerce et de la Consommation, développé par les 3 CCI finistériennes, confirme l'impact de ce mode de vente sur de nombreux produits achetés par les ménages du Centre-Finistère. Ainsi 16 % du matériel informatique est acheté en ligne ; c'est le cas également pour les CD/DVD ou l'édition de photos (11 %), les livres (9 %) ou encore le prêt-à-porter (4 %).

Mais on ne crée pas un site ou une boutique en ligne juste pour être sur la toile. Cette démarche répond avant tout à une stratégie de développement (outil de communication ou de diversification de ses canaux de distribution). L'objectif du site doit être identifié en amont.

Aux commerçants qui souhaiteraient aller vers la mise en place d'un site vitrine voire d'une boutique en ligne, la CCI de Morlaix propose différentes prestations :

#### 1/ Du conseil en amont

- Définition des besoins
- Appui à la rédaction du cahier des charges pour établir des devis auprès des prestataires
- Aide à la mise en place d'une nouvelle organisation interne permettant de dégager le temps nécessaire à l'animation de son site vitrine ou de sa boutique en ligne
- Accompagnement à l'élaboration d'un projet de création d'e-commerce

#### 2/ Une formation : "Les étapes de préparation d'un site Internet" dont les objectifs sont les suivants :

- Connaître l'environnement d'Internet et de ses interlocuteurs
- Le site et ses obligations légales
- Comprendre les principaux outils pour créer/éditer des pages web (HTML/CSS)
- Elaborer un cahier des charges en vue de structurer son site Internet
- Savoir préparer ses documents pour les mises à jour
- Utiliser les outils de Google pour mieux référencer son site gratuitement
- Choisir son webmaster et être capable de préparer son site avec lui

D'une durée de 3 jours, cette formation a un coût de 490 € (en exonération de TVA). La prochaine session est programmée les 16,23 et 30 mai 2011. Ce programme peut être complété par une formation individualisée sur le site personnel du commerçant avec un logiciel professionnel tel que Dreamweaver.

#### Vos contacts :

Conseil : Loïc Roy (02.98.62.39.40) / Formation : Nathalie Le Brun ou Carine Le Gall (02.98.62.39.39)

(1) Source : Médiamétrie

(2) Source : IPSOS

(3) Source : Blog Facebook

(4) Source : TNS SOFRES

(5) Source : FEVAD

Cette publication trimestrielle, réalisée par la Chambre de Commerce et d'Industrie de Morlaix, s'appuie notamment sur des données fournies par nos partenaires : Chambre de Métiers et de l'Artisanat du Finistère; Chambre d'Agriculture du Finistère; Etablissements publics de coopération intercommunale; Direction Générale des Impôts; Comité Départemental du Tourisme du Finistère; Pôle Emploi; DIRECCTE; Direction Générale des Impôts, Direction Régionale de l'Environnement, de l'Aménagement et du Logement.

