



Panorama de l'activité économique trimestrielle du territoire

À LA UNE

129 513 personnes habitent sur le pays de Morlaix*. Ils représentent 14,3 % de la population finistérienne. En 1 an, la population du territoire est stable alors que le Finistère progresse de 0,3 % et la Bretagne de 0,6 %. Sur les 5 dernières années, la population locale a progressé de 1 % (+ 1 279 habitants). Cette évolution est inférieure à celles enregistrées au niveau départemental (+ 1,5 %) et régional (+ 3,5 %).

Depuis 2008, le territoire se scinde en trois. La Communauté de communes du pays de Landivisiau (+ 1 858 habitants, + 6 %) voit sa population augmenter avec les communes de Saint-Servais (+ 35,8 %) et Plouneventer (+ 20,1 %). Morlaix Communauté (- 50 habitants, - 0,1 %) et la Baie du Kernic (+ 48 habitants, + 0,4 %) sont stables. On peut noter les évolutions positives sur Lanhouarneau (+ 17,7 %) et le Cloître-Saint-Thégonnec (+ 12,7 %) contrairement à Plouescat (- 4,8 %), Locquirec (- 5,8 %) et Morlaix (- 2 %). La Communauté de communes du pays Léonard est le seul territoire à connaître un recul de sa population (- 577 habitants, - 2,9 %) avec notamment l'Île-de-Batz (- 13,8 %) et Saint-Pol-de-Léon (- 6 %).

* Population légale au 01/01/2016 – données au 01/01/2013
Source : Insee

ENTREPRISES

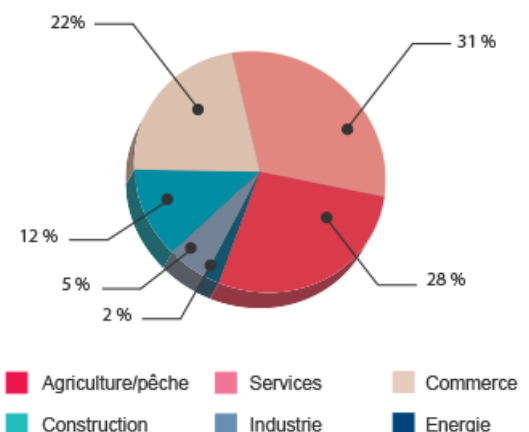
7 773 entreprises/établissements en activité

Au 31 décembre 2015, 7 773 entreprises/établissements sont en activité sur le pays de Morlaix. Sur une année, le nombre d'entreprises / établissements a progressé de 3 %. Cette augmentation concerne l'ensemble des activités, à l'exception du secteur de la construction (- 3 unités).

La répartition sectorielle des entreprises/établissements est très proche de celle de l'an passé. Le secteur des services est le plus représenté (31 %) suivi par le secteur agricole (28 %) et commercial (22 %). L'hébergement/restauration avec 597 entreprises/établissements (24 % des services) et les services aux particuliers avec 377 unités (15 % des services) sont les activités les plus représentées. Avec 1 133 entreprises / établissements (67 %), le commerce de détail est prédominant dans le commerce.

Source : CCI de Morlaix, Chambre de métiers et de l'artisanat du Finistère, Chambre d'agriculture du Finistère.

RÉPARTITION DES ENTREPRISES ET ÉTABLISSEMENTS EN ACTIVITÉ SUR LE PAYS DE MORLAIX AU 4^e TRIMESTRE 2015



Sources : CCI de Morlaix, Chambre de métiers et de l'artisanat du Finistère, Chambre d'agriculture du Finistère



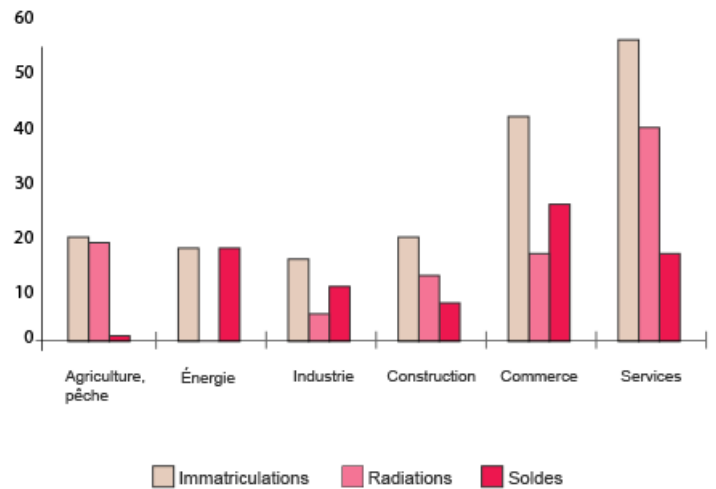
Panorama de l'activité économique trimestrielle du territoire

■ Immatriculations, radiations, soldes

Lors du 4^e trimestre 2015, 166 immatriculations et 90 radiations d'établissements ont été enregistrées sur le pays de Morlaix. Ce solde positif (+ 76) est à mettre en rapport avec le dynamisme du secteur commercial (41 immatriculations et 16 radiations) et des services (55 immatriculations et 39 radiations). L'ensemble des secteurs sont en progression avec des soldes positifs.

Face au 4^e trimestre de l'année 2014, le territoire a enregistré plus d'immatriculations (126 en 2014) mais moins de radiations (106 en 2014).

**DÉMOGRAPHIE D'ÉTABLISSEMENTS
PAR TRIMESTRE AU 4^e TRIMESTRE 2015**



Sources : CCI de Morlaix, Chambre de métiers et de l'artisanat du Finistère, Chambre d'agriculture du Finistère

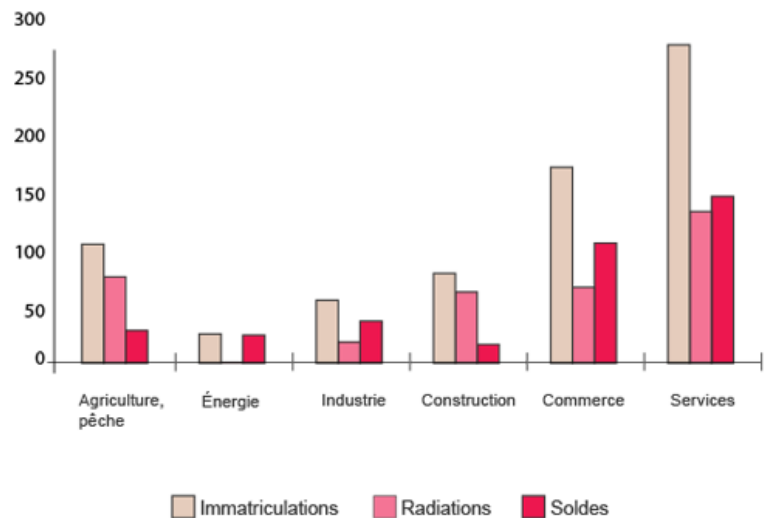
■ 699 immatriculations en 2015

En 2015, sur le pays de Morlaix, 699 entreprises/établissements ont été créés ou repris et 349 ont cessé leur activité.

Par rapport à 2014, les immatriculations ont augmenté (+ 179 procédures) ainsi que les radiations (+ 35 procédures). Cette augmentation au niveau des immatriculations peut s'expliquer notamment par le remplacement du statut de l'Auto-Entrepreneur par le régime du Micro Entrepreneur depuis le 19 décembre 2014. En effet, cette nouvelle forme d'établissement à l'obligation de s'immatriculer au Registre du Commerce et des Sociétés (avant le 15/12/2015).

Sur l'année 2015, le territoire a enregistré 10 redressements judiciaires et 65 liquidations judiciaires. Le secteur des services est le plus touché avec 26 procédures suivi de près par le commerce (24).

DÉMOGRAPHIE D'ÉTABLISSEMENTS EN 2015



Sources : CCI de Morlaix, Chambre de métiers et de l'artisanat du Finistère, Chambre d'agriculture du Finistère



Panorama de l'activité économique trimestrielle du territoire

ACTIVITÉ ÉCONOMIQUE

■ Pêche

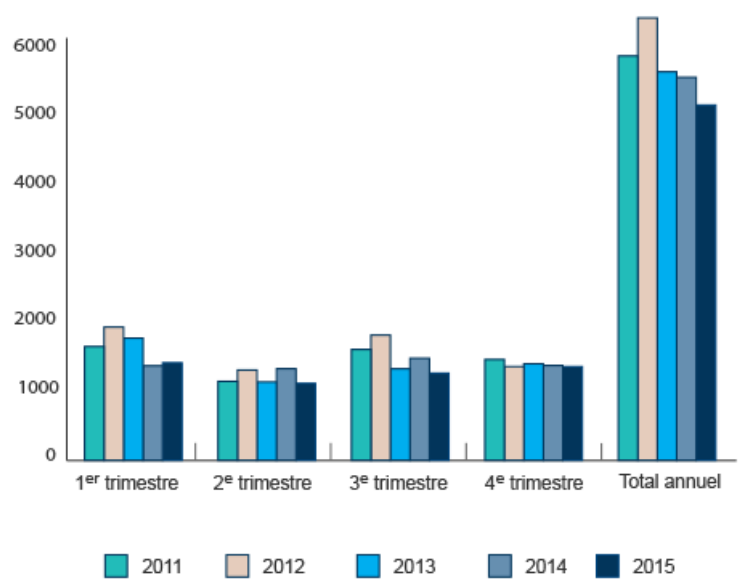
• Criée de Roscoff : -1 % (tonnage)

Au cours du 4^e trimestre, 1 370 tonnes de poissons ont été vendues à la criée de Roscoff. Les indicateurs sont à la baisse sur ce trimestre :

- tonnage (1 370 tonnes) : - 1 %
- valeur totale des apports (5 030 K€) : - 6 %
- prix moyen (3,68 €/kg) : - 5 %

Sur l'année 2015, les tempêtes du mois d'août durant la morte eau, ainsi que celles de décembre ont fait chuter les apports : 5 197 tonnes de produits vendus. Le prix moyen est lui à la hausse sur l'année : + 7 %. Ce phénomène a permis de maintenir une valeur quasiment stable sur 2015 en compensant la baisse des volumes.

TONNAGES VENDUS À LA CRIÉE DE ROSCOFF PAR TRIMESTRE DEPUIS 2011



Source : CCI Morlaix

■ Agriculture

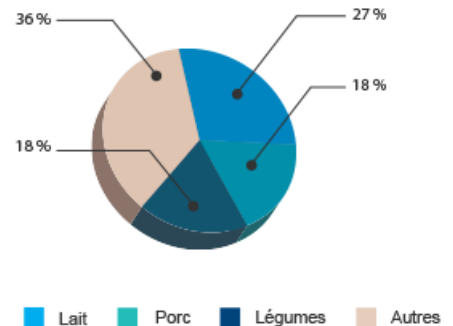
• Nouveaux jeunes agriculteurs* : 11

11 jeunes agriculteurs* ont été aidés lors de leur installation au cours du 4^e trimestre sur le pays de Morlaix.

Les productions laitières sont les plus représentées (3), suivies par les porcines (2), les légumières (2) et les pépinières (2). Les deux autres installations se sont effectuées dans l'ostréiculture et dans l'aviculture. Les installations se sont opérées sur l'ensemble du territoire. Il comptabilise au total 1 871 exploitations, soit 36 exploitations de moins que l'an passé.

L'année 2015 aura été marquée par l'installation de 25 jeunes agriculteurs contre 31 l'an passé. La grande partie d'entre eux se sont orientés vers la production laitière (8), porcine (8) ou légumière (7).

PRODUCTION DES EXPLOITATIONS AIDÉES AU 4^e TRIMESTRE 2015 SUR LE PAYS DE MORLAIX



* Agriculteur de moins de 40 ans, titulaire d'un diplôme agricole et dont l'étude préalable à la création démontre la viabilité du projet

Source : Chambre d'agriculture du Finistère



Panorama de l'activité économique trimestrielle du territoire

■ Industrie

Après une stagnation observée en octobre, la production industrielle bretonne a progressé sur les 2 derniers mois de l'année¹.

Au niveau de l'activité des industries agroalimentaires, le rythme de production s'est amplifié et le prix des matières premières est à la baisse. Pour le secteur des équipements électriques, électroniques, industriels..., la production a connu un rebond et les carnets de commandes se remplissent. Même tendance sur les autres produits industriels.

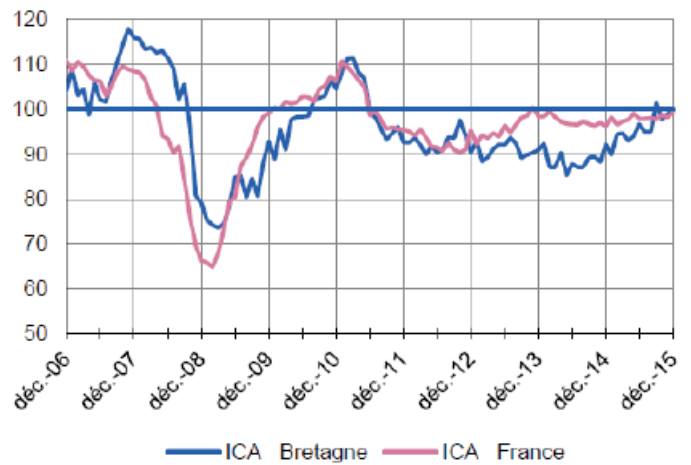
En décembre dans l'industrie bretonne, l'indicateur du climat des affaires a gagné un point pour se confondre avec sa moyenne de longue période.

La tendance positive globale observée devrait se poursuivre en 2016.

Pour bien comprendre : Un indicateur du climat des affaires permet une lecture rapide et simplifiée de la situation conjoncturelle. Il résume par une variable synthétique l'évolution des soldes d'opinion qui présentent des évolutions similaires dans le temps. En hausse, il traduit une amélioration du climat conjoncturel ; en baisse, sa dégradation ; 100 = moyenne de longue période.

¹ Source : Banque de France.

INDICATEUR DU CLIMAT DES AFFAIRES DANS L'INDUSTRIE EN BRETAGNE ET EN FRANCE DEPUIS 2005



Source : La conjoncture en Bretagne - Tendances régionales - Décembre 2015 - Banque de France



Panorama de l'activité économique trimestrielle du territoire

■ Construction

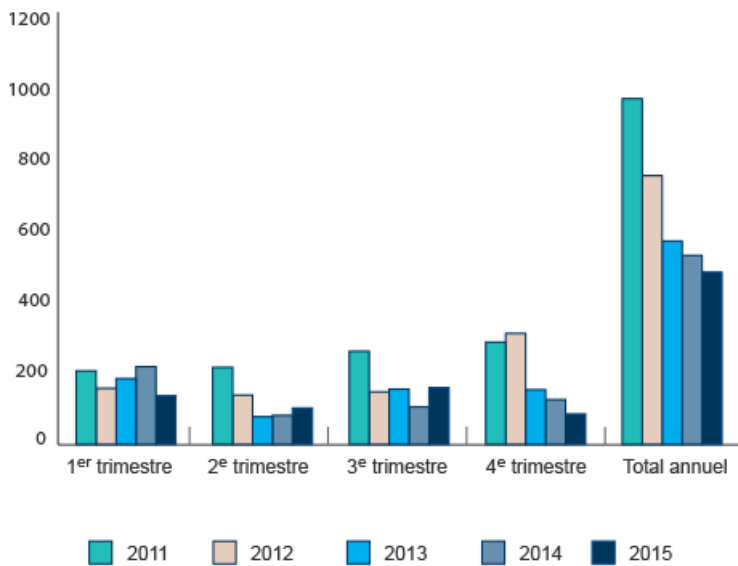
• Logements autorisés : -32 %

Avec seulement 87 logements autorisés au cours du 4^e trimestre, le pays de Morlaix enregistre un recul très marqué au niveau de ses permis de construire (- 32 %). En effet, sur cette même période en 2014, 128 logements avaient été autorisés.

Sur l'année 2015, le territoire enregistre un recul de 9 % avec 492 autorisations contre 540 l'an passé. Depuis 2006, l'activité de la construction est en chute libre de 69 %. Cette année le pays de Morlaix enregistre 492 autorisations contre 1 586 en 2006.

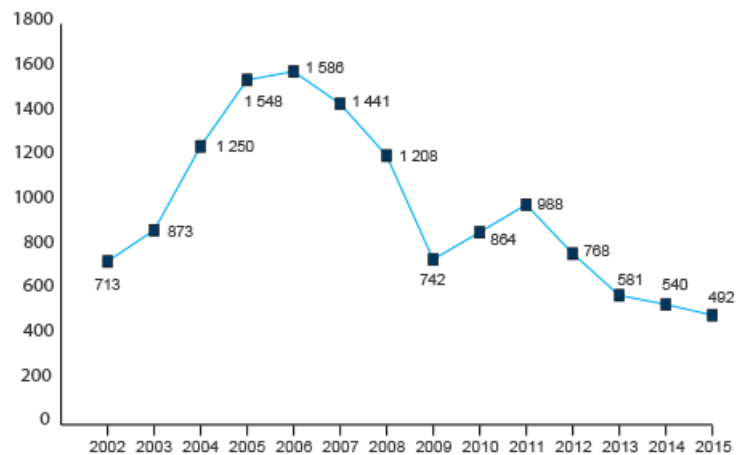
Sur la même période, 283 654 m² ont été autorisés pour les locaux professionnels. Ces autorisations se répartissent essentiellement dans les exploitations agricoles et forestières (72 %) et les bâtiments industriels (12 %).

RÉPARTITION DU NOMBRE DE PERMIS DE CONSTRUIRE PAR TRIMESTRE SUR LE PAYS DE MORLAIX DEPUIS 2011



Sources : DREAL Bretagne / SOes, SITADEL 2

NOMBRE DE LOGEMENTS AUTORISÉS PAR ANNÉE SUR LE PAYS DE MORLAIX DEPUIS 2002



Sources : DREAL Bretagne /SOes, SITADEL 2



Panorama de l'activité économique trimestrielle du territoire

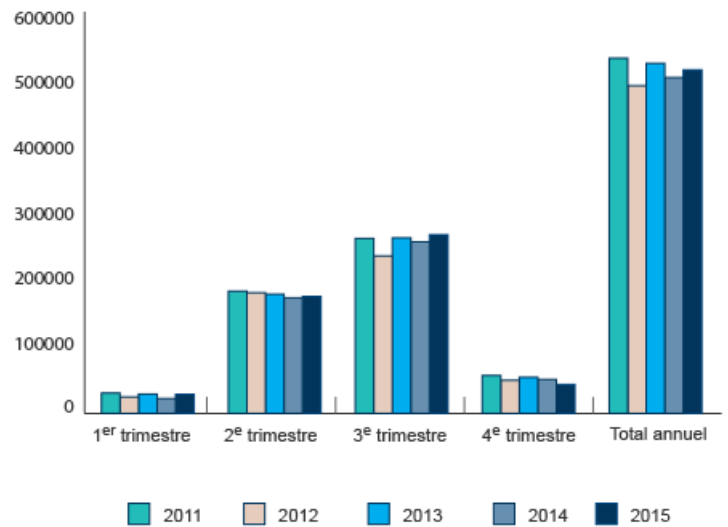
■ Transport maritime

● Passagers : -15 %

Au cours du 4^e trimestre 2015, l'activité « passagers » du port de Roscoff-Bloscon baisse de 15 % par rapport à 2014. 44 440 passagers ont transité par le port roscovite ce trimestre contre 52 204 l'an passé. Cette baisse est liée à la baisse du nombre d'escale des ferries au cours de ce trimestre.

Sur l'année 2015, le trafic est cependant en hausse de 2 % avec 528 429 passagers contre 516 478 en 2014 et ce malgré la baisse du nombre de ferries (- 31). Ces chiffres sont le signe d'un meilleur taux de remplissage des ferries.

PORT DE ROSCOFF-BLOSCON : NOMBRE DE PASSAGERS PAR TRIMESTRE DEPUIS 2011



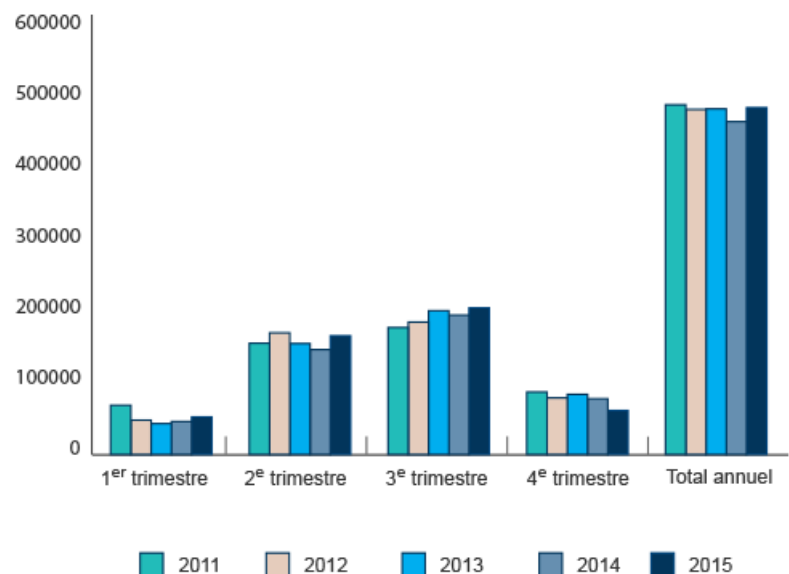
Source : CCI Morlaix

● Fret : -21 %

Au 4^e trimestre, avec près de 62 000 tonnes de fret, l'activité du port de Roscoff/Bloscon enregistre une baisse de 21 % de son trafic, lié à la baisse du nombre d'escale des ferries au cours de ce trimestre.

En 2015, 487 183 tonnes de fret ont transité par Roscoff affichant une hausse par rapport à 2014 (+ 4 %). Les activités de fret « ferries » progressent de 9 % alors que les activités de fret « cargos » enregistrent une baisse de 15 % du tonnage, dont - 17 % des amendements marins.

PORT DE ROSCOFF-BLOSCON : TONNAGE FRET PAR TRIMESTRE DEPUIS 2011



Source : CCI Morlaix



Panorama de l'activité économique trimestrielle du territoire

Tourisme

• Taux d'occupation dans l'hôtellerie classée : +5,6 points

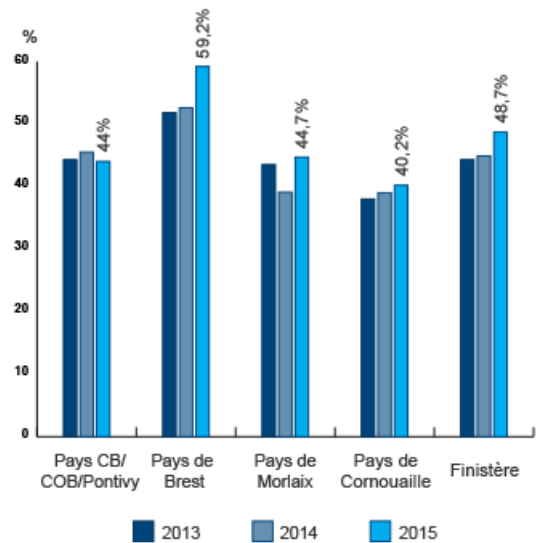
En octobre/novembre 2015, le taux d'occupation moyen observé des hôtels classés du pays de Morlaix (44,7 %) est en hausse par rapport à la même période l'an passé.

A l'exception du pays du Centre Bretagne, Centre Ouest Bretagne et Pontivy (44 % ; - 1,4 point), tous les territoires suivent cette tendance : pays de Brest (59,2 % ; + 6,6 points), pays de Cornouaille (40,2 % ; + 1,1 point) ainsi que le département du Finistère (48,7 % ; + 3,7 points).

En Bretagne, une bonne fin de saison

Selon le Comité Régional du Tourisme, le mois de septembre a bien clôturé la saison estivale malgré une météo en dessous des normales de saison. 54 % des professionnels du secteur sont satisfaits de l'activité avec un bémol dans les établissements de loisirs de plein air.

TAUX D'OCCUPATION MOYEN DANS LES HÔTELS CLASSÉS EN OCTOBRE / NOVEMBRE



Sources : Insee, enquêtes de fréquentation hôtelière.
Données définitives pour octobre et consolidées pour novembre 2015
et Tendances mensuelles de septembre éditée par le Comité Régional du Tourisme de Bretagne.

• 5^e édition : Salon de l'emploi hôtels, cafés, restaurants, campings, loisirs...



Vous recherchez un emploi dans le secteur du tourisme en CDI, CDD, contrat saisonnier ou contrat d'alternance ?

Professionnel du tourisme, vous cherchez à recruter ?

La CCI Morlaix vous propose une rencontre, le **lundi 7 mars 2016** à l'occasion de la 5^e édition du salon de l'emploi CHR.

De 14h à 15h30

Conférence : les recruteurs se présentent

Venez découvrir en avant-première 5 entreprises présentes sur le salon : Quel est leur fonctionnement ? Quelles sont leurs offres d'emploi ? Comment recrutent-elles ?



Panorama de l'activité économique trimestrielle du territoire

Seront présentées :

- Yelloh Village Camping Les Mouettes – Carantec
- Le château du Taureau et la galerie de visite de la criée de Roscoff – CCI Morlaix
- Réso 29
- La Brittany Ferries – Roscoff
- Etc...

5 minutes pour convaincre !

Durant l'après-midi, vous aurez la possibilité de rencontrer un conseiller afin de vous préparer au mieux aux entretiens, ainsi que dans votre démarche de recherche d'emploi.

De 15h30 à 18h30

Entretiens d'embauche, prises de contact de 15/20 minutes.

Pensez à vous munir de votre C.V en plusieurs exemplaires.

Inscriptions et renseignements CCI Morlaix – Service tourisme : 02 98 62 39 26

EMPLOI / FORMATION

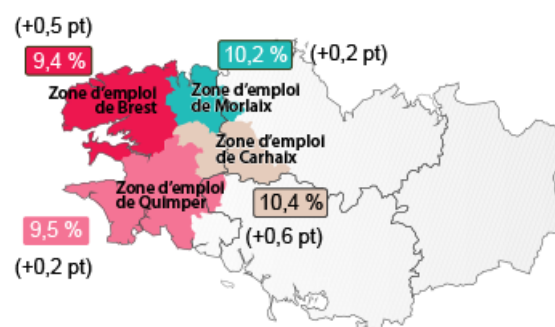
■ Taux de chômage : 10,2 %

Au 4^e trimestre, la zone d'emploi de Morlaix présentait un taux de chômage* de 10,2 %. Avec la zone d'emploi de Carhaix (10,4 %), c'est le taux le plus élevé du département. En un an il a progressé de 0,2 point. Les autres zones d'emploi suivent la même tendance : Brest (9,4 % ; + 0,5 point), Carhaix (10,4 % ; +0,6 point) et Quimper (9,5 % ; + 0,2 point).

Seules les zones d'emploi de Brest et Quimper restent sous la barre symbolique des 10 %.

* Le taux de chômage présenté ici est celui utilisé par le Bureau International du Travail (BIT).

TAUX DE CHÔMAGE AU 4^e TRIMESTRE 2015 PAR ZONES D'EMPLOI



Finistère : 9,5 % (+0,4 pt); Côtes-d'Armor : 9,4 % (+0,2 pt);
Ille-et-Vilaine : 8,2 % (+0,2 pt); Morbihan : 9,7 % (+0,3 pt);
Bretagne : 9,1 % (+0,3 pt); France : 10,2 % (+0,2 pt)

Données de la carte : Insee
Réalisation de la carte : CCI Morlaix



Panorama de l'activité économique trimestrielle du territoire

■ Nombre de demandeurs d'emploi : - 0,3 %

A fin décembre 2015, le pays de Morlaix compte plus de 6 200 demandeurs d'emploi de catégorie A*. Ce nombre est en recul sur l'année (- 0,3 %). Le pays de Morlaix est le seul territoire à voir son nombre de demandeurs d'emploi diminuer : pays de Brest + 4,3 %, pays du Centre-Ouest-Bretagne + 4,2 % et le pays de Cornouaille : + 0,4 %.

Ce sont les « moins de 25 ans » qui tirent cette tendance (- 6,6 %). Les femmes et les demandeurs de plus de 50 ans continuent à voir le nombre augmenter, respectivement + 2,2 % et + 4,4 %.

* Catégorie A : Demandeurs d'emploi sans emploi tenus de faire des actes positifs de recherche d'emploi (Ex catégorie 1,2,3 hors activité réduite)

nd** : non disponible

NOMBRE DE DEMANDEURS D'EMPLOI À FIN 2015 ET ÉVOLUTION SUR 1 AN

| Total Catégorie A | Fin décembre 2015 | Evolution en % / décembre 2014 |
|---------------------------|-------------------|--------------------------------|
| | Nombre | |
| Total | 6 275 | -0,3 % |
| Jeunes < 25 ans | 934 | -6,6 % |
| Femmes | 3 020 | +2,2 % |
| Demandeurs de + de 50 ans | 1 681 | +4,4 % |
| Finistère | nd** | +3,1 % |
| Bretagne | 156 090 | +3,1 % |

Source : STMT-Pôle Emploi, Dares

INFORMATION

MA BRETAGNE C'EST PAR ICI : OPÉRATION DE PROMOTION TOURISTIQUE DU TERRITOIRE

La CCI Morlaix lance une campagne de promotion touristique innovante utilisant ses produits locaux et entreprises !

La Chambre de commerce et d'industrie de Morlaix mobilise à nouveau son fonds d'intervention d'urgence au bénéfice des professionnels du tourisme. Elle lance **une campagne de promotion dès janvier 2016 en donnant la parole aux meilleurs ambassadeurs de la région : les produits et les entreprises !**

Une campagne touristique originale portée **par les entreprises et produits locaux.**

L'objectif de cette opération est de développer la visibilité et la notoriété de la destination Pays de Morlaix-Centre Finistère **et ainsi favoriser l'attractivité touristique du territoire.**

Pour ce faire, la CCI Morlaix choisit d'associer les meilleurs ambassadeurs de la région, les entreprises locales, et propose une campagne de marketing territoriale innovante.

Les produits confectionnés sur notre territoire parcourent la France entière, se retrouvent sur les étalages des commerces parisiens, aux comptoirs des cafés, traversent même les frontières en Europe, et au-delà. Ils incarnent à eux seuls tout le caractère, l'histoire et l'identité de notre petit coin de Bretagne.

Dès janvier 2016, les produits arboreront fièrement sur leurs packagings, ou supports de communication, **un QR code** qui, une fois scanné, transportera les curieux à travers **une vidéo découverte de la destination.**

Il s'agira de vidéos de valorisations touristiques. Après visionnage, celles-ci renverront directement vers **le site de la campagne** où les visiteurs pourront obtenir plus d'informations, contacter les offices de tourisme, où accéder à la réservation de séjours.

Des entreprises partenaires mobilisées et passionnées par leur territoire



Panorama de l'activité économique trimestrielle du territoire

La CCI Morlaix a déjà mis en place un partenariat avec une quinzaine d'entreprises pilotes, convaincues de l'intérêt de ce projet innovant. Chacune d'entre elles vend un ou des produits et services à l'échelle régionale, nationale, voire internationale, permettant de toucher une cible large.

Le dispositif et les outils mis à disposition de ces entreprises :

- un QR code sur les produits et supports de communication partenaires
- des vidéos
- un site web

Rejoignez la démarche dès maintenant !

Marie Leost - 02 98 62 39 26 - marie.leost@morlaix.cci.fr

Plus d'informations : www.mabretagneparici.bzh

REPÉRÉS DANS LA PRESSE AU 4^E TRIMESTRE

2 entrepreneurs implantés sur le pays de Morlaix récompensés par le concours Espoirs de l'économie. **Sabine Marrault (Plouégat Moysan)**, reçoit le prix du créateur de commerce pour sa supérette l'**Oasis** et la **SAS Carrer (Plouvorn)** reçoit le prix dans la catégorie industrie pour sa reconversion en créateurs de machines agricoles. Ouest-France 17/12/2015

B2MH (Plouigneau), fabrique un muskeg, véhicule tout terrain à chenille pour la base Dumont-d'Urville de l'institut polaire Paul-Emile-Victor de Brest en Terre Adélie en Antarctique. Ce véhicule de 5 m de long et de 2,40 m de large peut atteindre une vitesse de 20 km/h et est adapté au grand froid (- 40 °). b2mh.com Ouest-France 30/11/2015

Leclerc (Saint-Pol-de-Léon). Ce sont 3 nouvelles enseignes qui vont voir le jour sur la zone de Kervent : un centre auto, un magasin de sport et un autre dans l'équipement de maison (arts de la table). 6,5 millions d'euros ont été investis par le dirigeant du Leclerc assortis de la création de 30 à 35 emplois. Une quatrième cellule (900 m²) est encore libre. e-leclerc.com/st-pol Le Télégramme 17/11/2015

une publication