



Panorama de l'activité économique trimestrielle du territoire

À LA UNE

199 484 m² de surfaces commerciales sont recensés sur le Pays de Morlaix¹. Avec 117 commerces, la Grande distribution² représente, logiquement, avec 147 000 m² (+ 4 500 m² en 5 ans), 74 % des surfaces commerciales du territoire contre 70 % en 2010. Elle englobe le commerce alimentaire et non spécialisé³ (72 271 m², 47 commerces), l'équipement de la maison (56 462 m²), l'équipement de la personne (10 044 m², 14 commerces), 47 commerces) et la culture/loisirs (8 316 m², 9 commerces). Sur les 5 dernières années, les surfaces commerciales de la grande distribution ont progressé de 4 500 m².

Trois pôles commerciaux majeurs s'articulent sur le Pays de Morlaix : Morlaix/Saint-Martin-des-Champs (79 773 m², 536 commerces), Landivisiau (32 492 m², 186 commerces) et Saint-Pol-de-Léon (21 715 m², 160 commerces).

Le développement des projets commerciaux est étroitement lié aux décisions de la Commission Départementale d'Aménagement Commercial (CDAC). En 2014, 5 demandes ont été déposées et accordées sur le Pays de Morlaix pour une surface totale de 6 237 m². Parmi elles, la création des cellules commerciales à Saint-Martin-des-Champs (Intersport ; La Compagnie du Lit...), à Morlaix dans le secteur de Kerfraval ou encore à Pleyber-Christ avec le transfert du Point vert.

En 2015, d'autres demandes ont été actées : le déplacement du Mr Bricolage de Morlaix vers la zone du Launay et l'extension de la Foirfeuille.

¹ Source : CCI Morlaix / Observatoire de l'offre commerciale (Données au 01/01/2015), CCIM Brest.

² Etablissements de 300 m² et plus.

³ Dont supermarchés, hypermarchés.

ENTREPRISES

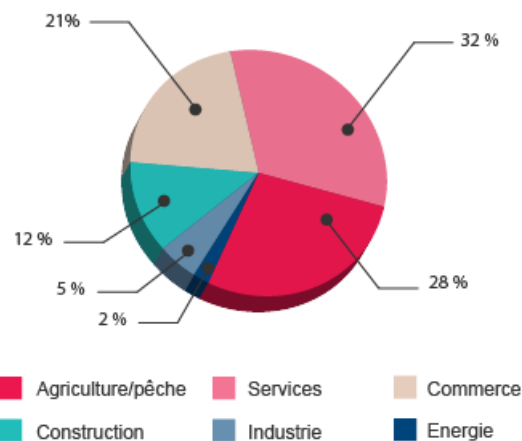
■ 7 680 entreprises/établissements en activité

A fin septembre, 7 680 entreprises/établissements sont en activité sur le Pays de Morlaix. Le territoire compte une centaine d'établissements supplémentaires en un an (+1 %)

A l'exception de la construction qui enregistre un recul de 6 unités, les autres secteurs voient leur nombre progresser. Les plus fortes hausses concernent les services (+44), le commerce (+42) et l'industrie (+13).

Sources : CCI de Morlaix, Chambre de métiers et de l'artisanat du Finistère, Chambre d'agriculture du Finistère.

RÉPARTITION DES ENTREPRISES ET ÉTABLISSEMENTS EN ACTIVITÉ SUR LE PAYS DE MORLAIX AU 3^e TRIMESTRE 2015



Sources : CCI de Morlaix, Chambre de métiers et de l'artisanat du Finistère, Chambre d'agriculture du Finistère



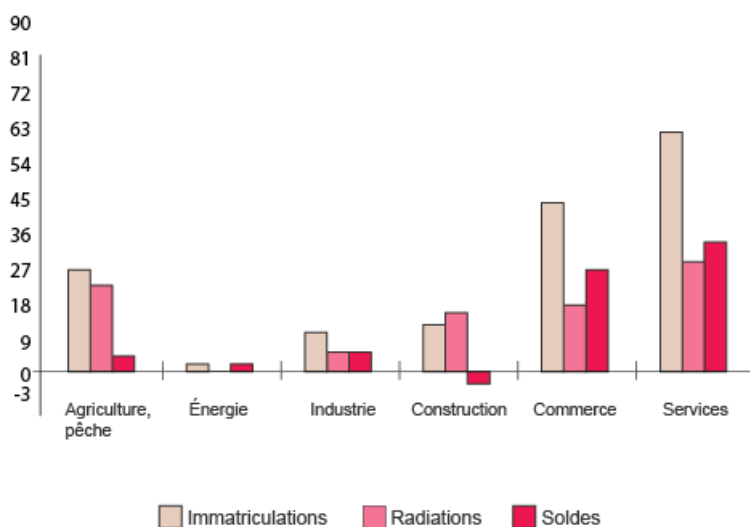
Panorama de l'activité économique trimestrielle du territoire

■ Immatriculations, radiations, soldes

Au 3^e trimestre 2015, le solde immatriculations/radiations d'établissements sur le Pays de Morlaix est positif (+67). En effet, 154 immatriculations et 87 radiations ont été enregistrées. Le nombre d'immatriculations est en hausse par rapport à 2014 à la même période (131). Il en est de même pour les radiations (70).

A l'exception de la construction (-3), l'ensemble des secteurs dégage un solde positif ce trimestre. Les activités commerciales (43 immatriculations et 17 radiations) et de services (61 immatriculations et 28 radiations) sont dynamiques.

DÉMOGRAPHIE D'ÉTABLISSEMENTS PAR TRIMESTRE AU 3^e TRIMESTRE 2015



Sources : CCI de Morlaix, Chambre de métiers et de l'artisanat du Finistère, Chambre d'agriculture du Finistère



Panorama de l'activité économique trimestrielle du territoire

ACTIVITÉ ÉCONOMIQUE

■ Pêche

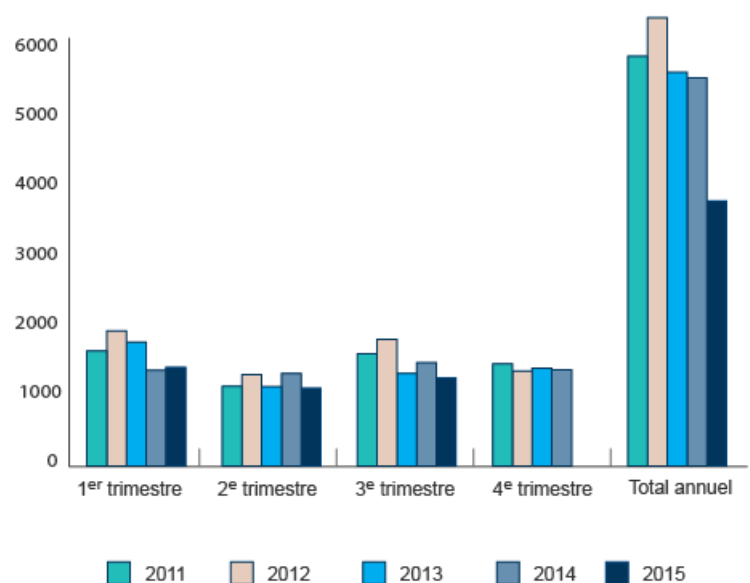
• Criée de Roscoff : -15 % (tonnages), valeur : -6 %

Avec près de 1 300 tonnes de poissons vendus au cours du 3^e trimestre, la criée de Roscoff enregistre une baisse de son activité par rapport à l'an passé (-15 % en tonnage).

Pour ce trimestre, la valeur des apports (5 870 K€) recule également de 6 %.

Le prix moyen passe quant à lui de 4,18 €/kg à 4,66 €/kg (+10 %).

TONNAGES VENDUS À LA CRIÉE DE ROSCOFF PAR TRIMESTRE DEPUIS 2011



Source : CCI Morlaix

■ Agriculture

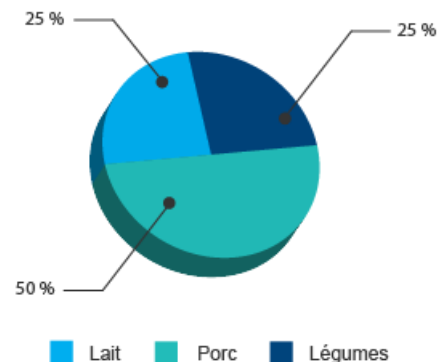
• Nouveaux jeunes agriculteurs* : 4

4 jeunes agriculteurs* se sont installés au 3^e trimestre sur le Pays de Morlaix.

Ces installations se sont opérées sur Morlaix communauté (1 exploitation laitière et 1 exploitation porcine), sur la Communauté de communes du pays de Landivisiau (1 exploitation porcine) et sur la Communauté de communes du pays léonard (1 exploitation légumière).

Ces installations portent à 14 le nombre de jeunes agriculteurs implantés depuis le début de l'année.

PRODUCTION DES EXPLOITATIONS AIDÉES AU 3E TRIMESTRE 2015 SUR LE PAYS DE MORLAIX



* Agriculteur de moins de 40 ans, titulaire d'un diplôme agricole et dont l'étude préalable à la création démontre la viabilité du projet

Source : Chambre d'agriculture du Finistère



Panorama de l'activité économique trimestrielle du territoire

■ Industrie

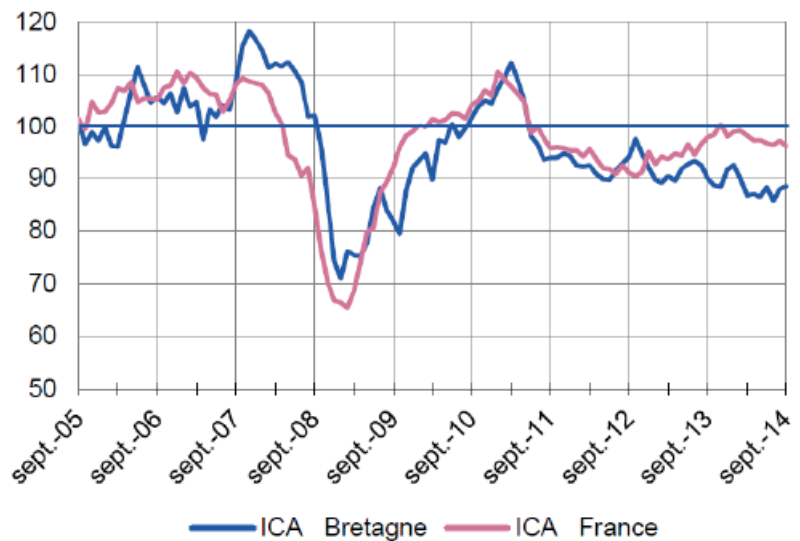
Après une pause en juillet, la production industrielle bretonne s'est redressée en août et en septembre. Sur ce dernier mois du trimestre, le rythme de progression régional est même supérieur à la tendance nationale. Cette progression permet également de relever, selon la Banque de France, une hausse des effectifs.

Malgré une hausse des matières premières, l'activité des industries agroalimentaires a été bien orientée. Elle reste bien soutenue par la demande intérieure. Pour les autres secteurs industriels (équipements électriques, électroniques, matériel de transport, ...), après un mois de juillet difficile, août et septembre se caractérisent par une amélioration de l'activité.

En septembre dans l'industrie bretonne, l'indicateur du climat des affaires est resté stable. Il demeure en net retrait de sa moyenne de longue période et en deçà de la moyenne nationale.

Pour bien comprendre : Un indicateur du climat des affaires permet une lecture rapide et simplifiée de la situation conjoncturelle. Il résume par une variable synthétique l'évolution des soldes d'opinion qui présentent des évolutions similaires dans le temps. En hausse, il traduit une amélioration du climat conjoncturel ; en baisse, sa dégradation ; 100 = moyenne de longue période. Source : Banque de France.

INDICATEUR DU CLIMAT DES AFFAIRES DANS L'INDUSTRIE EN BRETAGNE ET EN FRANCE DEPUIS 2005



Source : La conjoncture en Bretagne-Tendances régionales Septembre 2014-Banque de France



Panorama de l'activité économique trimestrielle du territoire

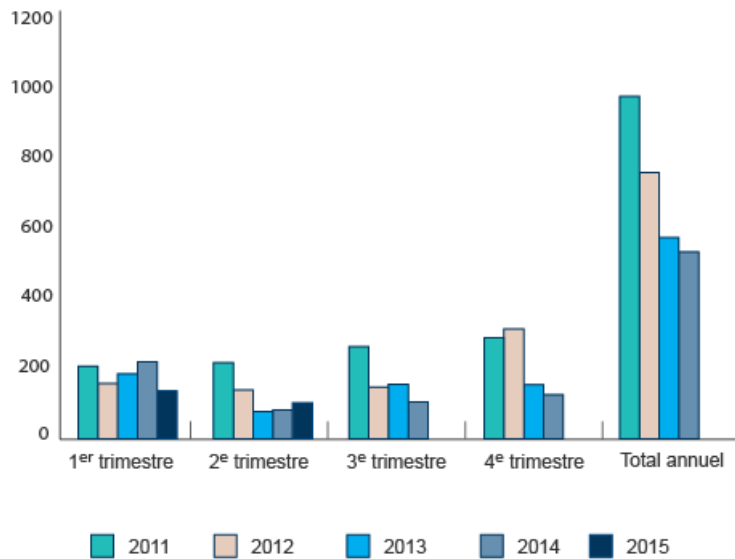
■ Construction

• Logements autorisés : +34 %

Avec 162 logements autorisés au cours du 3^e trimestre, la tendance observée à la hausse sur le 2^e trimestre se confirme : +55 permis soit une hausse de 34 %. Ce niveau d'autorisation reste cependant éloigné de ceux des années précédentes : 316 permis en 2010 et 266 en 2011.

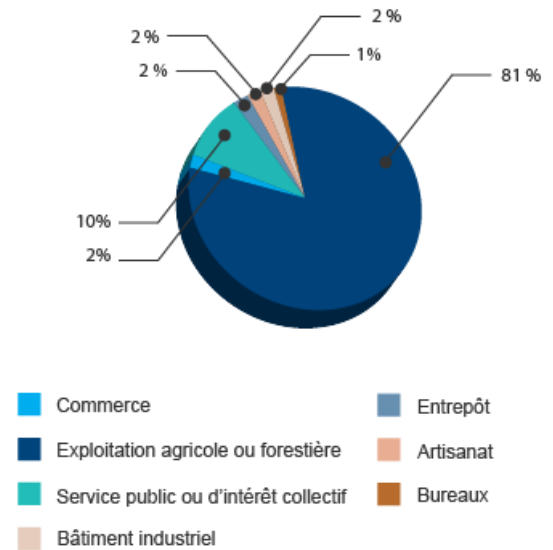
Sur la même période, près de 70 00 m² ont été autorisés pour les locaux professionnels. Ces autorisations se répartissent essentiellement dans les exploitations agricoles et forestières (81 %) et le service public ou d'intérêt collectif (9 %).

RÉPARTITION DU NOMBRE DE PERMIS DE CONSTRUIRE PAR TRIMESTRE SUR LE PAYS DE MORLAIX DEPUIS 2011



Sources : DREAL Bretagne / SOes, SITADEL 2

RÉPARTITION DE LA SURFACE AUTORISÉE EN LOCAUX PAR DESTINATION SUR LE PAYS DE MORLAIX AU 3^e TRIMESTRE 2015



Sources : DREAL Bretagne / SOes, SITADEL 2



Panorama de l'activité économique trimestrielle du territoire

■ Transport maritime

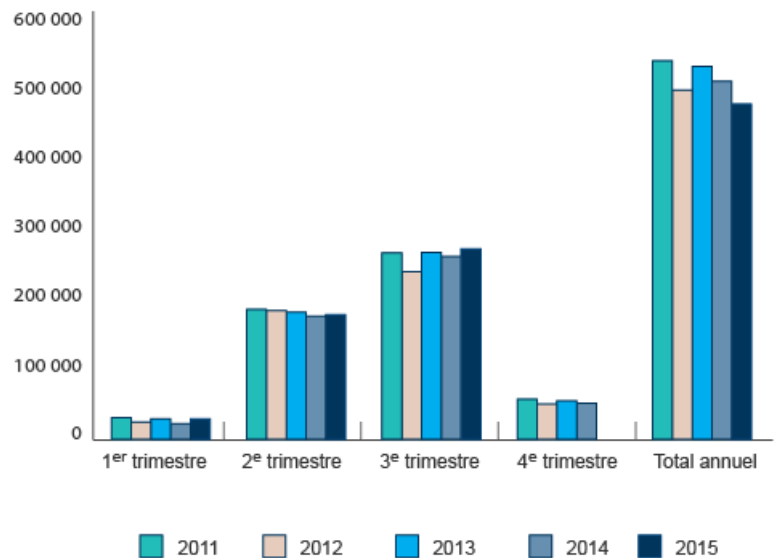
● Passagers : +4 %

Au cours du 3^e trimestre 2015, l'activité « passagers » du port de Roscoff-Bloscon progresse (+4 %) sur un an.

Ce sont 274 781 passagers qui ont transité par le port roscovite contre 236 766 en 2014.

Cette progression s'est surtout ressentie sur les mois de juillet (+12 %) et septembre (+7 %).

PORT DE ROSCOFF-BLOSCON : NOMBRE DE PASSAGERS PAR TRIMESTRE DEPUIS 2011



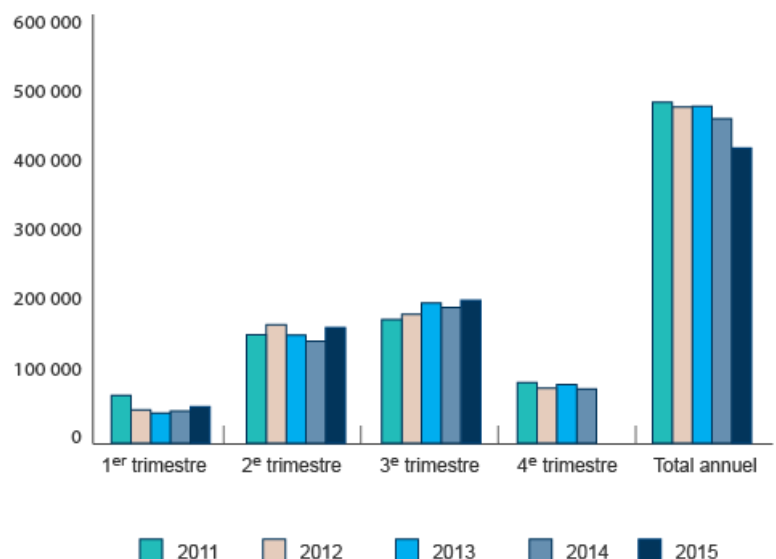
Source : CCI Morlaix

● Fret : +5 %

Avec 206 008 tonnes de fret au 3^e trimestre, l'activité du port de Roscoff/Bloscon enregistre une hausse de 5 % de son trafic.

Le fret « ferries » augmente de 10 % sur cette période (186 522 tonnes contre 170 090 tonnes en 2014). Le fret « cargos » est, quant à lui, en forte baisse (-24 %) avec 19 486 tonnes contre 25 663 tonnes en 2014. Cette baisse s'explique par la baisse des amendements marins (-28 %).

PORT DE ROSCOFF-BLOSCON : TONNAGE FRET PAR TRIMESTRE DEPUIS 2011



Source : CCI Morlaix



Panorama de l'activité économique trimestrielle du territoire

Tourisme

• Taux d'occupation dans l'hôtellerie classée : +5,5 points

Après un recul en 2014, les hôtels classés du Pays de Morlaix ont retrouvé, avec 69 %, un taux d'occupation moyen supérieur à celui de 2013. La tendance locale à la hausse (+5,5 points) est également constatée sur les pays voisins (Brest : +3 points, Cornouaille : +2,5 points). Seul, le Centre-Bretagne enregistre un recul de son taux d'occupation (-2 points).

Dans l'ensemble, pour les professionnels du tourisme bretons¹, la saison 2015 a été bonne (77 % de professionnels satisfaits en juillet et 84 % en août et septembre).

En Bretagne, des visiteurs dès le mois de juillet

La forte médiatisation en avant-saison, les 3 étapes du Tour de France, l'assec du lac de Guerlédan et les nombreux festivals ont attiré de nombreux touristes dès la 1^{ère} semaine de juillet. Le mois d'août a été conforme à ceux des années précédentes même si la météo s'est montrée plus capricieuse. Septembre a conclu favorablement la saison.

Le succès des voies vertes et véloroutes (1 300 km en Bretagne – cf. carte) ne se dément pas avec des hausses de fréquentation : +3 % en juillet et +2 % en août).

¹ Sources : Tendances mensuelles de juillet/Aout/Septembre édités par le Comité Régional du Tourisme de Bretagne.

TAUX D'OCCUPATION MOYEN DANS LES HÔTELS CLASSÉS EN JUILLET/AOÛT

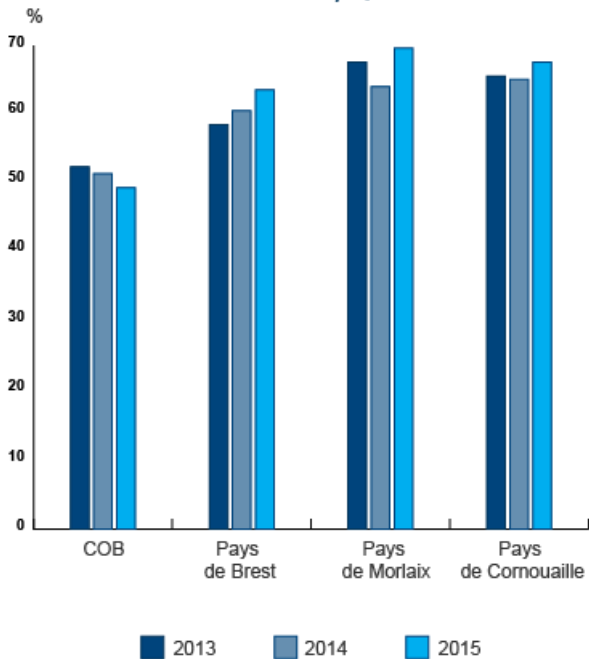


SCHÉMA RÉGIONAL ET INTERDÉPARTEMENTAL DES VÉLOROUTES ET VOIES VERTES DE BRETAGNE ET DE LOIRE-ATLANTIQUE ET PLANS VÉLO DÉPARTEMENTAUX, 2014



Sources : Insee, enquêtes de fréquentation hôtelière. Données définitives pour juillet et consolidées pour août 2015.

Source : CRT Bretagne



Panorama de l'activité économique trimestrielle du territoire

EMPLOI / FORMATION

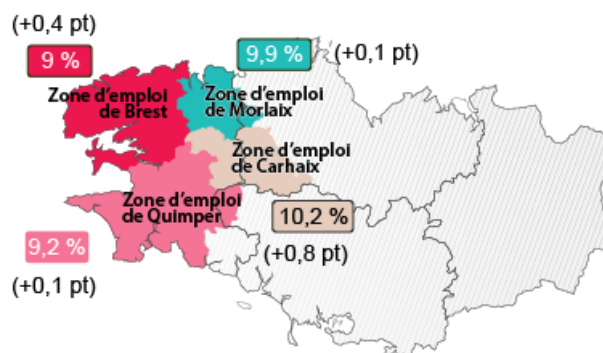
■ Taux de chômage : 9,9 %

A fin juin 2015, le taux de chômage* de la zone d'emploi de Morlaix est de 9,9 %. Ce taux, bien que stable, est l'un des plus élevés du département.

La stabilité observée sur le pays de Morlaix est dans la tendance cornouaillaise. Dans le même temps, les zone d'emploi de Brest (9 % ; +0,4 point) et de Carhaix (+0,8 point) progressent plus fortement.

* Le taux de chômage présenté ici est celui utilisé par le Bureau International du Travail (BIT).

TAUX DE CHÔMAGE AU 2^e TRIMESTRE 2015 PAR ZONES D'EMPLOI



Finistère : 9,2 % (+0,3 pt); Côtes-d'Armor : 9,2 % (+0,3 pt);
Ille-et-Vilaine : 8 % (+0,1 pt); Morbihan : 9,4 % (+0,2 pt);
Bretagne : 8,8 % (+0,2 pt); France : 10 % (+0,3 pt)

Données de la carte : Insee
Réalisation de la carte : CCI Morlaix

■ Nombre de demandeurs d'emploi : +5,7 %

A fin septembre 2015, le Pays de Morlaix compte près de 6 000 demandeurs d'emploi de catégorie A*. Sur l'année écoulée, ce nombre est en progression de 5,7 %. Cette évolution est plus importante que celles observées aux niveaux départemental (+3,8 %) et régional (+2,8 %).

La catégorie de demandeurs de plus de 50 ans est particulièrement touchée par cette croissance (+12,3 %) alors que celles des jeunes est en léger recul (-0,8 %).

* Catégorie A : Demandeurs d'emploi sans emploi tenus de faire des actes positifs de recherche d'emploi (Ex catégorie 1,2,3 hors activité réduite)

NOMBRE DE DEMANDEURS D'EMPLOI : +5,7 %

Total Catégorie A	Fin septembre 2015	Evolution en % / septembre 2014
	Nombre	
Total	5 984	+5,7 %
Jeunes < 25 ans	998	-0,8 %
Femmes	2 937	+7,2 %
Demandeurs de + de 50 ans	1 574	+12,3 %
Finistère	43 600	+3,8 %
Bretagne	153 210	+2,8 %

Source : STMT-Pôle Emploi, Dares



INFORMATION

VOUS ÊTES SALARIÉ, DEMANDEUR D'EMPLOI, ÉTUDIANT ? CRÉATEUR, REPRENEUR D'ENTREPRISE ? ENTREPRENEUR EN ACTIVITÉ ?

La Chambre de commerce et d'industrie de Morlaix et la Chambre de métiers et de l'artisanat du Finistère vous proposent, le **lundi 30 novembre 2015**, d'assister à la 4^e édition du Forum de la création reprise et de la jeune entreprise. Cette opération bénéficie du soutien du Conseil départemental du Finistère, du Crédit agricole du Finistère, de Morlaix Communauté, de la Communauté de communes de la Région de Pleyben, de la Communauté de communes du Haute Cornouaille et des clubs d'entreprises Le Carré et CCRE.

Le rendez-vous pour entreprendre :

- nous répondrons à toutes vos questions concernant la création et la reprise d'entreprise ;
- nous vous aiderons dans vos projets d'installation ou de développement de d'entreprise ;
- vous découvrirez des espaces d'informations, de rencontres et de démonstrations : « Exposants », « Collectivités publiques », « Usages numériques de l'entreprise », « Tout savoir sur la CCI et la CMA ».

Format :

- de 13H30 à 18H30
- entrée libre et gratuite
- à la CCI de Morlaix

Programme :

- des exposants et partenaires
- des ateliers d'information
- des entretiens de simulation "Testez votre projet de création"

Nous vous conseillons de vous pré-inscrire au forum sur notre site internet

Un bus de la création pour le Centre-Ouest Bretagne !

Vous êtes créateur ou repreneur ?

Un acheminement (gratuit) en bus vous est proposé par le CCRE du Pays COB.
Trajets / horaires / inscriptions >> renseignez-vous au 06.09.51.70.66

Contact et inscriptions :

Chambre de commerce et d'industrie de Morlaix - Espace Entreprendre,
Beatrice Decroux et Françoise Corre
Aéroport, CS 27934, 29679 MORLAIX cedex
Tél. 02.98.62.39.39, Fax. 02.98.62.39.50
Mail : espace.entreprendre@morlaix.cci.fr
<http://www.morlaix.cci.fr/forum-creation>



REPÉRÉS DANS LA PRESSE AU 3^E TRIMESTRE

Métallerie de Saint-Martin (Saint-Martin-des-Champs) vient d'aménager zone du Binigou dans un nouvel espace de travail de 360 m². ils proposent une large gamme de réalisations métalliques (escaliers, garde-corps, brise-vent...) et de vérandas, de portails...

metalleriedesaintmartin.fr Le Télégramme 16/09/2015

Imago (Pleyber-Christ), la Scop innovante de construction de maisons passives installées dans les anciens hangars de Germicopa s'est vue attribuer un prêt d'honneur de 10 000€ d'Initiative pays de Morlaix et d'un prêt Initiative Remarquable de 20 000 €. imago-construction.fr Le Télégramme 07/09/2015

Isffel (Saint-Pol-de-Léon), l'institut supérieur de formation spécialisé dans les métiers de la distribution, de l'agroalimentaire et de la logistique a enregistré 328 inscriptions à la rentrée 2015/2016 dont 210 à Saint-Pol-de-Léon. Les autres étudiants sont formés sur les sites de Nantes, Rennes, Saint-Brieuc, Poissy, Montreuil... et depuis cette année à Avignon. L'institut enregistre un fort taux de placement sur le marché de l'emploi (80 %). isffel.fr Le Télégramme 05/09/2015

une publication