



Panorama de l'activité économique trimestrielle du territoire

À LA UNE

74 865 logements sont recensés sur le Pays de Morlaix ¹. Ce volume a progressé de 5 % depuis 2007.

77 % des logements sont des résidences principales, 14 % sont des résidences secondaires et, enfin, près d'un logement sur dix est vacant². Cette dernière catégorie est celle qui a le plus progressé depuis 2007. En effet, le nombre de logements vacants a progressé localement de 38 % (contre + 31 % en Finistère) et leur part dans l'offre locale s'est accrue de 2 points. La hausse la plus marquée concerne la Communauté de communes du Pays Léonard sur laquelle le nombre de logements non occupés est passé de 866 à plus de 1 300 depuis 2007, soit une hausse de 53 %.

Dans un contexte de hausse de la population, la croissance généralisée des locaux vacants sur l'ensemble du territoire s'explique par différents facteurs : la mobilité accrue des ménages, la crise économique et les difficultés pour trouver un acquéreur, l'inadéquation entre les biens proposés et les attentes des habitants, la situation géographique. Certains acheteurs préfèrent également se tourner vers des logements neufs respectant les dernières normes au détriment de l'ancien nécessitant une rénovation parfois plus onéreuse.

¹ Source : Insee.

² Pour l'insee, un logement vacant est un logement inoccupé se trouvant dans l'un des cas suivants : proposé à la vente, à la location ; déjà attribué à un acheteur ou un locataire et en attente d'occupation ; en attente de règlement de succession ; conservé par un employeur pour un usage futur au profit d'un de ses employés ; gardé vacant et sans affectation précise par le propriétaire (exemple : un logement très vétuste...).

ENTREPRISES

■ 7 622 entreprises/établissements en activité

Avec 7 622 entreprises/établissements présentes au 2^e trimestre, le Pays de Morlaix affiche une perte de 58 structures sur un an (-1 %).

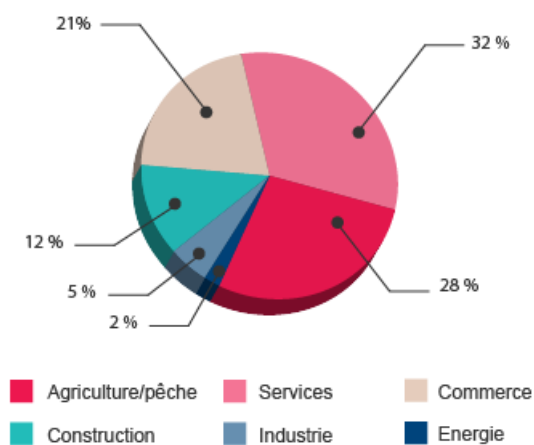
Cette tendance tient en grande partie à l'évolution des exploitations agricoles dont le nombre est passé de 2 030 en 2014 à 1 907 en 2015¹.

Les activités de services sont les plus représentées (32 %). Portées par les activités de "conseil, assistance informatique" (+ 20) et "d'hébergement, restauration" (+14), elles enregistrent plus de 40 établissements supplémentaires.

La tendance est également à la hausse dans le commerce (+ 21 établissements, + 1%) et l'industrie (+ 8 établissements, + 2 %).

À l'inverse, le secteur de la construction enregistre une perte de 13 structures.

RÉPARTITION DES ENTREPRISES ET ÉTABLISSEMENTS EN ACTIVITÉ SUR LE PAYS DE MORLAIX AU 2^E TRIMESTRE 2015



¹ Source : Chambre d'agriculture du Finistère.



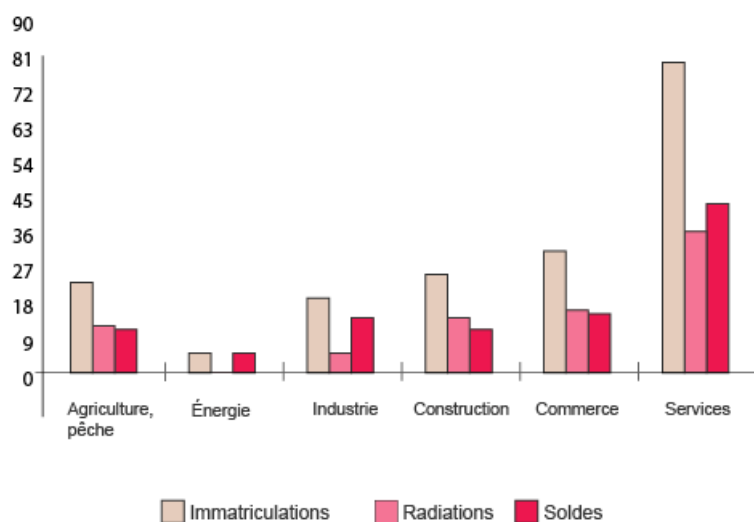
Panorama de l'activité économique trimestrielle du territoire

■ Immatriculations, radiations, soldes

Au 2^e trimestre, la dynamique entrepreneuriale du Pays de Morlaix est positive avec 182 immatriculations pour 83 radiations.

Le rythme démographique est plus soutenu que l'an passé à la même époque avec notamment 51 immatriculations supplémentaires (+ 39 %). Le volume de radiations progresse également mais moins fortement (+ 18 %).

DÉMOGRAPHIE D'ÉTABLISSEMENTS PAR TRIMESTRE AU 2^E TRIMESTRE 2015



CCI Morlaix, Chambre de métiers et de l'artisanat du Finistère,
Chambre d'agriculture du Finistère

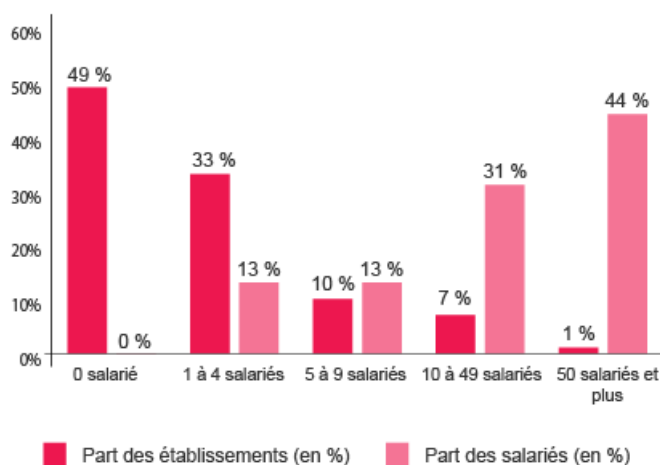
■ 22 092 salariés dans les établissements inscrits au RCS sur le Pays de Morlaix

Lors de l'enquête emploi réalisée par la CCI de Morlaix chaque année, 2 321 établissements du Pays de Morlaix, inscrits au RCS, ont déclaré employer au moins 1 salarié*. Ils représentent 22 092 salariés.

40 % des salariés relevant de ces établissements travaillent dans le domaine des services. Le commerce, avec près de 6 000 salariés (27 % du total) est le 2^e employeur privé du territoire. L'industrie vient compléter le podium avec 4 463 salariés (20 % du total) suivie par la construction (2 170 salariés, 10 % du total).

Le Pays de Morlaix compte 49 entreprises de 50 salariés et plus. Ces dernières, avec près de 10 000 salariés, représentent 44 % de l'emploi total.

RÉPARTITION DES ÉTABLISSEMENTS ET DES SALARIÉS SELON LES TRANCHES D'EFFECTIFS



Source : CCI Morlaix/Pôle études et information économique.

Enquête réalisée auprès des établissements inscrits au RCS et RM.

Données déclaratives des établissements sur leurs effectifs au 31/12/2014.

L'enquête emploi de la CCI Morlaix permet de collecter chaque année, le nombre de salariés dans les établissements de 3 salariés et plus inscrits au Registre du commerce et des sociétés. Les données présentées dans cette édition n'intègrent pas l'agriculture, les activités artisanales pures et ne donnent donc pas une vision exhaustive de l'emploi salarié privé sur le territoire.



Panorama de l'activité économique trimestrielle du territoire

ACTIVITÉ ÉCONOMIQUE

■ Pêche

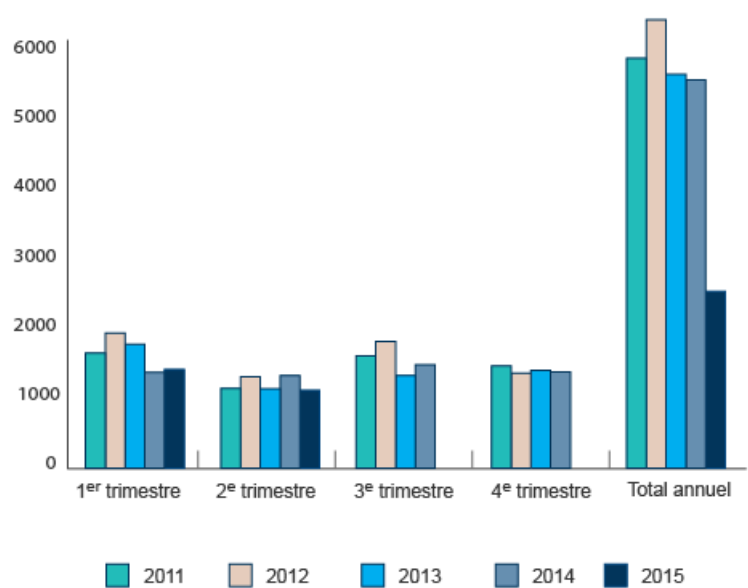
• Criée de Roscoff : -16 % (tonnages)

Avec 1 125 tonnes de poissons vendues au cours du 2^e trimestre de l'année 2015, la criée de Roscoff enregistre un fort recul de ces apports de 16 % par rapport à l'année précédente. A noter que le tonnage du 2^e trimestre 2014 avait été exceptionnellement bon après un 1^{er} trimestre catastrophique dû aux très mauvaises conditions météorologiques.

La valeur des ventes s'élève à 5 039 K€ et est, quant à elle, en augmentation de 2 % par rapport à la même période de 2014.

Le prix moyen est de 4,48 €/kg, en augmentation de 21 % par rapport à celui de 2014.

TONNAGES VENDUS À LA CRIÉE DE ROSCOFF PAR TRIMESTRE DEPUIS 2011



Sources : CCI Morlaix

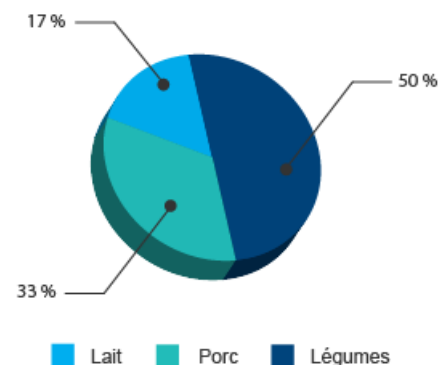
■ Agriculture

• Nouveaux jeunes agriculteurs* : 6

Au 2^e trimestre de l'année 2015, 6 jeunes agriculteurs* ont été aidés lors de leur installation sur le Pays de Morlaix.

Ces installations se sont effectuées dans différentes activités : légumières (3), porcines (2) et laitière (1). Elles se situent sur les Communautés de communes du Pays de Landivisiau (3), du Pays Léonard (2) et de la Baie du Kernic (1).

PRODUCTION DES EXPLOITATIONS AIDÉES AU 2^E TRIMESTRE 2015 SUR LE PAYS DE MORLAIX



* Agriculteur de moins de 40 ans, titulaire d'un diplôme agricole et dont l'étude préalable à la création démontre la viabilité du projet

Source : Chambre d'agriculture du Finistère



Panorama de l'activité économique trimestrielle du territoire

■ Industrie

• Redressement en juin

Selon la Banque de France, après un tassement en mai, l'activité industrielle bretonne s'est redressée en juin.

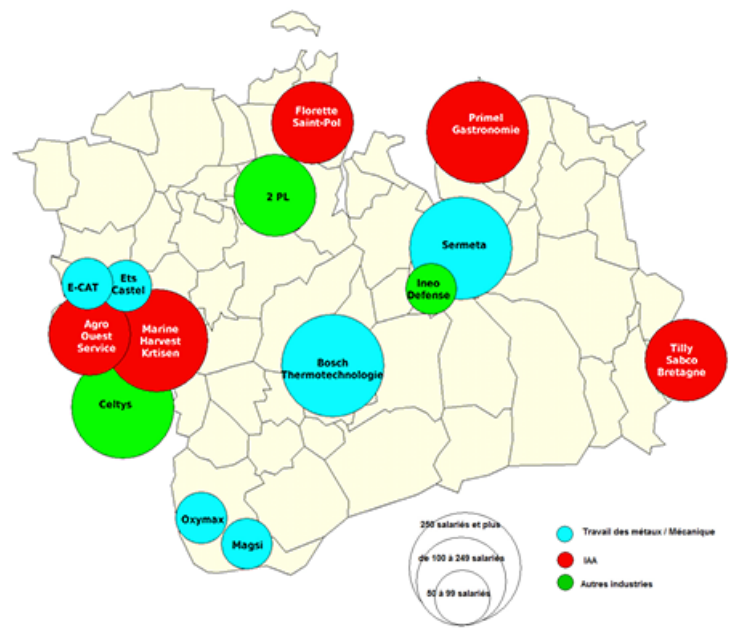
Pour les industries agroalimentaires, la production, soutenue par des entrées de commandes sur les marchés nationaux et étrangers, s'est développée. L'état des carnets de commandes reste, pour les professionnels, encore légèrement insuffisant et les stocks de produits finis encore excédentaires.

Pour les autres secteurs industriels¹, la production a peu augmenté. La demande globale s'est renforcée en dépit d'un repli des flux d'ordres étrangers. Le constat de carnets de commandes trop étroits est toujours d'actualité.

A court terme, les analystes de la Banque de France prévoient un raffermissement des activités dans le domaine industriel.

Le Pays de Morlaix compte 14 unités industrielles de plus de 50 salariés. Elles emploient près de 3 000 salariés. L'agroalimentaire reste le 1^{er} employeur avec plus de 1 300 salariés devant la mécanique/travail des métaux (1 040 salariés).

PAYS DE MORLAIX
UNITÉS INDUSTRIELLES DE 50 SALARIÉS ET PLUS



CCI Morlaix / Pôle études et information économique - Août 2015

¹ Textiles, habillement, cuir et chaussure, Industrie chimique, Produits en caoutchouc, plastique et autres produits non métalliques, Métallurgie et produits métalliques ; Bois, papier et imprimerie



Panorama de l'activité économique trimestrielle du territoire

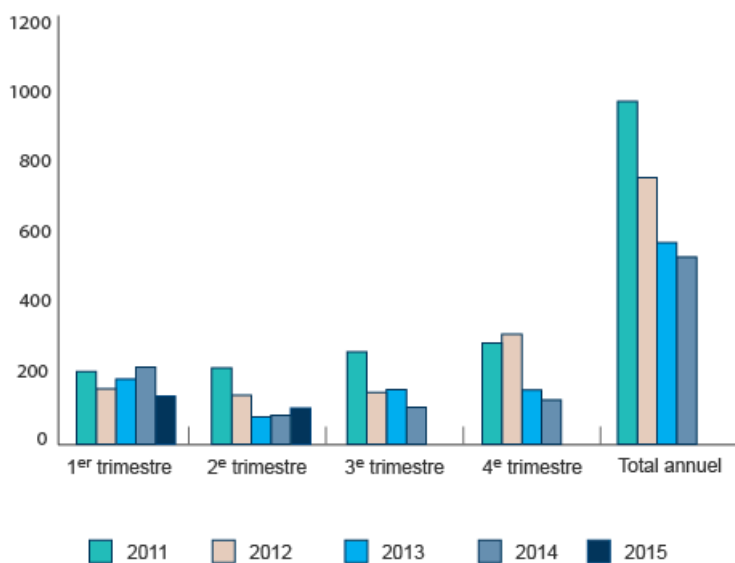
■ Construction

• Logements autorisés : +20 %

Après un début d'année difficile dans le secteur de la construction, le nombre de permis autorisés progresse : 104 permis cette année contre 83 l'an dernier. L'ensemble des communautés de communes se sont vues délivrer des autorisations de permis de construire : Morlaix communauté (56), les Communautés de communes du Pays de Landivisau (22), du Pays Léonard (20) et de la Baie du Kernic (6).

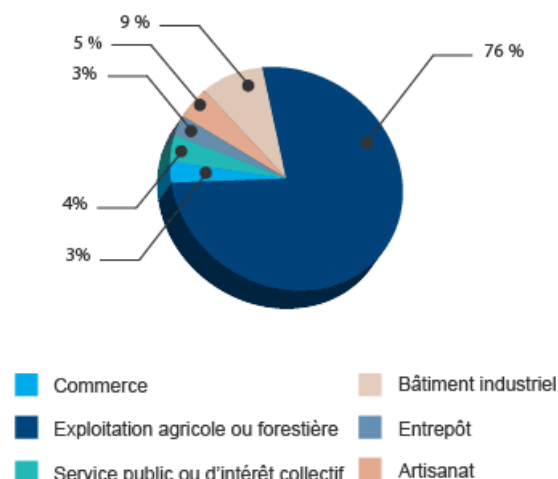
Dans le même temps, 42 228 m² ont été autorisés pour les locaux professionnels. Ces autorisations se répartissent essentiellement dans les exploitations agricoles et forestières (76 %) puis viennent les bâtiments industriels (9 %), l'artisanat (5 %), le service public ou d'intérêt collectif (4 %), les entrepôts (3 %) et le commerce (3 %).

RÉPARTITION DU NOMBRE DE PERMIS DE CONSTRUIRE PAR TRIMESTRE SUR LE PAYS DE MORLAIX DEPUIS 2011



Sources : DREAL Bretagne / SOes, SITADEL 2

RÉPARTITION DE LA SURFACE AUTORISÉE EN LOCAUX PAR DESTINATION SUR LE PAYS DE MORLAIX AU 2^E TRIMESTRE 2015



Sources : DREAL Bretagne / SOes, SITADEL 2



Panorama de l'activité économique trimestrielle du territoire

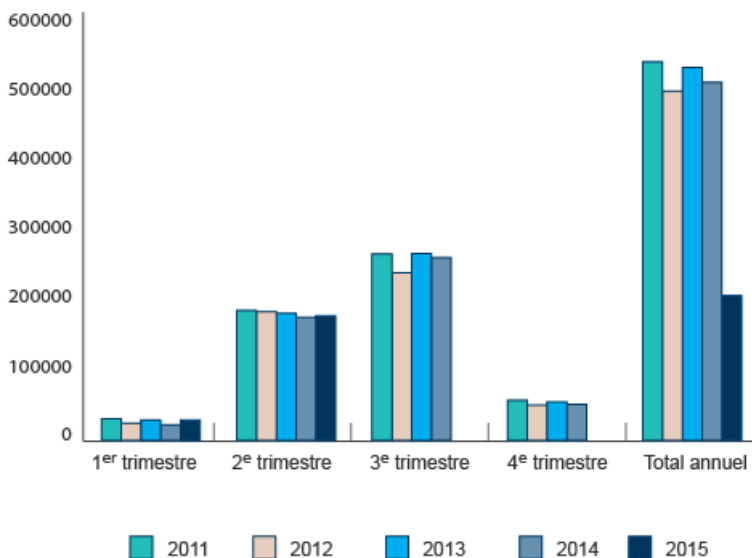
■ Transport maritime

● Passagers : +1 %

Avec un ferry de plus que l'an passé (146), 179 841 passagers ont transité par le port de Roscoff-Bloscon au cours du 2^e trimestre 2015.

L'activité est stable (+1 %) par rapport à 2014 sur la même période (177 675 passagers).

PORT DE ROSCOFF-BLOSCON : NOMBRE DE PASSAGERS PAR TRIMESTRE DEPUIS 2011



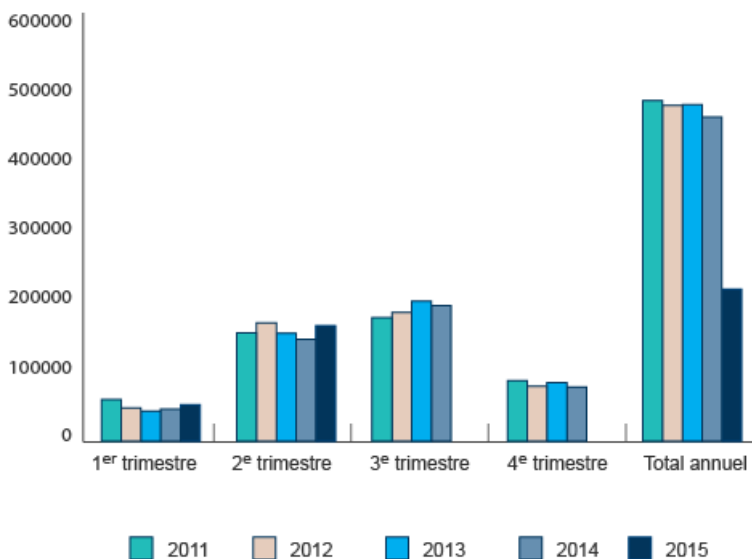
Sources : : CCI Morlaix

● Fret : +13 %

Avec plus de 166 700 tonnes de fret traitées au 2^e trimestre, l'activité du port roscovite enregistre une hausse de 13 % de son trafic (147 229 tonnes à la même période en 2014).

Le fret « ferries » voit son activité augmenter de 14 % sur cette période (149 421 tonnes en 2015 pour 130 981 tonnes en 2014). Le fret « cargos » en hausse également avec 17 282 tonnes en 2015 pour 16 248 tonnes en 2014, soit +6 % alors même que les entrées d'amendements marins reculent : -240 tonnes, -3 %.

PORT DE ROSCOFF-BLOSCON : TONNAGE FRET PAR TRIMESTRE DEPUIS 2011



Sources : : CCI Morlaix



Panorama de l'activité économique trimestrielle du territoire

■ Tourisme

• Taux d'occupation dans l'hôtellerie classée : +5 points

L'avant-saison¹ 2015 se caractérise, pour les hôtels classés du pays de Morlaix, par une croissance du taux d'occupation². Ce dernier, qui atteint en moyenne près de 50 %, croît en effet de 5 points par rapport à 2014.

Après un mois de juin favorable, les professionnels finistériens ont jugés juillet satisfaisant (73% d'opinions favorables)³. Les clientèles bretonnes et de proximité ont largement soutenu l'activité. Les clientèles britanniques et allemandes ont été également plus nombreuses.

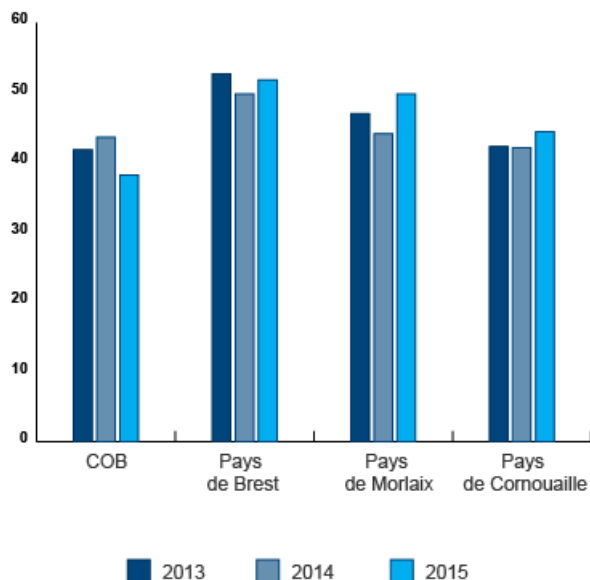
Les conditions météorologiques mitigées ont accentué les comportements de consommation observés ces dernières années : réservations de dernière minute, annulations et départs anticipés.

¹ Analyse sur les mois d'avril et de mai

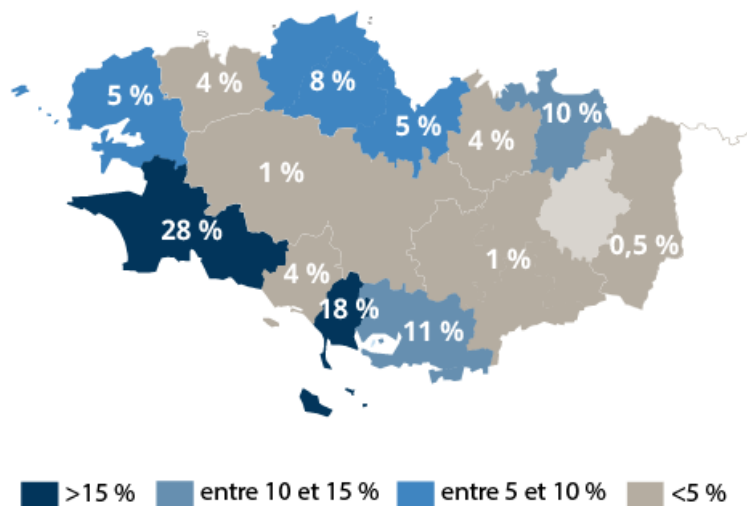
² Rapport entre le nombre de chambres occupées et le nombre de chambres offertes par les hôtels. Source : Insee

³ Source : Finistère Tourisme – tendances juillet 2015

TAUX MOYEN D'OCCUPATION DANS LES HÔTELS CLASSÉS EN AVRIL/MAI



PARTS DE MARCHÉ DES PAYS DANS L'HÔTELLERIE DE PLEIN AIR



Source : Enquête de fréquentation hôtelière de plein air / DGCIS / INSEE Bretagne

Sources : Insee, enquêtes de fréquentation hôtelière. Données définitives pour avril et consolidées pour mai 2015.



Panorama de l'activité économique trimestrielle du territoire

EMPLOI / FORMATION

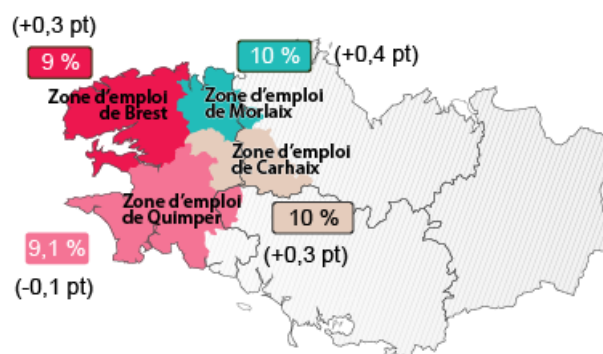
■ Taux de chômage : 10 %

Au 1^{er} trimestre 2015, le taux de chômage* de la zone d'emploi de Morlaix est de 10 %. Ce taux a progressé de 0,4 point par rapport à 2014.

A l'exception de la zone d'emploi de Quimper (9,1 % ; -0,1 point), cette tendance à la hausse est généralisée sur les autres zones d'emplois du département : Carhaix (10 % ; +0,3 point) et Brest (9 % ; +0,3 point).

* Le taux de chômage présenté ici est celui utilisé par le Bureau International du Travail (BIT).

TAUX DE CHÔMAGE AU 1^{ER} TRIMESTRE 2015 PAR ZONES D'EMPLOI



Finistère : 9,1 % (+0,2 pt); Côtes-d'Armor : 9,1 % (+0,2 pt);
Ille-et-Vilaine : 8,1 % (+0,2 pt); Morbihan : 9,5 % (+0,3 pt);
Bretagne : 8,8 % (+0,2 pt); France : 10 % (+0,2 pt)

Données de la carte : Insee
Réalisation de la carte : CCI Morlaix

■ Nombre de demandeurs d'emploi : +7,8 %

A fin juin 2015, plus de 5 600 demandeurs d'emploi de catégorie A* sont recensés sur le Pays de Morlaix. La progression enregistrée localement (+7,8 %) est plus forte que celles observées sur le département (+5,1 %) et la région (+4,8 %).

Toutes les catégories de demandeurs sont concernées par cette croissance et plus particulièrement les demandeurs de plus de 50 ans dont le nombre croît de 12 %.

* Catégorie A : Demandeurs d'emploi sans emploi tenus de faire des actes positifs de recherche d'emploi (Ex catégorie 1,2,3 hors activité réduite)

NOMBRE DE DEMANDEURS D'EMPLOI : +7,8 %

Total Catégorie A	Fin juin 2015	Evolution en % / juin 2014
	Nombre	
Total	5 624	+7,8 %
Jeunes < 25 ans	782	+2 %
Femmes	2 688	+8,4 %
Demandeurs de + de 50 ans	1 568	+12 %
Finistère	43 590	+5,1 %
Bretagne	153 550	+4,8 %

Source : STMT-Pôle Emploi, Dares

**INFORMATION****SALON DES COMITÉS D'ENTREPRISES DU PAYS DE MORLAIX ORGANISÉ PAR LA CCI MORLAIX**

Dynamiser le commerce local par le biais d'avantages commerciaux offerts aux salariés, c'est l'enjeu "gagnant-gagnant" du salon des comités d'entreprises qui se tiendra à Saint-Martin-des-Champs (Espace du Roudour), le mardi 22 septembre 2015.

Les entreprises, associations et autres structures de plus de 20 salariés et les comités d'entreprises du pays de Morlaix, sont invités à venir rencontrer plus de 50 commerçants exposants, qui présenteront leurs offres spécifiques pour les salariés.

Accès gratuit.

Plus d'informations : Sylvie Le Callonnec. Tél. 02 98 62 39 19 sylvie.lecallonnec@morlaix.cci.fr

RÉUNION D'INFORMATION SUR LA TRANSMISSION D'ENTREPRISES

Organisée par la CCI Morlaix en partenariat avec l'association des Cédants et Repreneurs d'Affaires

Lundi 28 septembre de 17h30 à 19h00 à Carhaix (Maison des entreprises)

« CEDER UNE ENTREPRISE : LES CLES D'UNE TRANSMISSION REUSSIE »

Programme de la réunion :

- Etes-vous prêt(e) à céder votre entreprise ?
- Vendre, oui... mais à qui ?!
- Comment faire savoir que vous êtes vendeur en toute confidentialité ?
- Ma société est-elle transmissible en l'état ?
- Comment valoriser au mieux votre entreprise et en connaître la valeur ?
- Quelles sont les contraintes des acquéreurs ?

Réunion animée par maître Xavier MOAL, avocat d'affaires basé à Brest et destinée aux entreprises des secteurs industrie, commerce de gros et services aux professionnels.

Inscription en [CLIQANT ICI](#) ou par mail à sebastien.garnier@morlaix.cci.fr / 02 98 62 39 15



REPÉRÉS DANS LA PRESSE AU 2^E TRIMESTRE

L'auberge Saint Thégonnec (Saint-Thégonnec) a décroché une toque au guide Gault & Millau. aubergesaintthegonnec.com Ouest France 20/06/2015

Oxymax (Sizun) vient d'investir 4 millions d'euro dans les services de découpe, formage et chaudronnerie. oxymax.fr Le Télégramme 11/06/2015, la Lettre économique de Bretagne 11/06/2015, Le Journal des Entreprises 11/06/2015

Queguiner matériaux (Landivisiau), va construire une nouvelle usine de béton de résine pour sols décoratifs à Landivisiau pour un montant de 3,5 millions d'euros. queguiner.fr Lesechos.fr 09/06/2015

Bosch Thermotechnologie (Saint-Thégonnec), développe une nouvelle gamme de chaudière murale pour tous les types de gaz, prévue en production en 2017/2018 pour un montant de 5 millions d'euros. bosch-climate.fr Ouest France 07/05/2015, La Lettre Economique 29/04/2015

A l'Aïse Breizh (Morlaix) rachète les établissements Gagnant (49) spécialisés dans la confection et le tissage de textile. Rebaptisés Tissage de l'Ouest, ils confectionneront le linge de maison. <http://shop.alaisebreizh.com/> Le Journal des entreprises 16/04/2015

une publication