



Panorama de l'activité économique trimestrielle du territoire

À LA UNE

129 533 personnes habitent sur le Pays de Morlaix au 1^{er} janvier 2012*. Ils représentent 14,4 % de la population finistérienne. Entre 2011 et 2012, le territoire enregistre une croissance de 0,1 % de sa population. Il progresse à un rythme inférieur de celui du Finistère (+0,2 %). Depuis 2007, la population locale a progressé de 1,8 % (+ 2 328 habitants). Cette évolution est supérieure à celle enregistrée au niveau départemental (+1,7 %) mais inférieure au plan régional (+3,7 %).

Depuis 2007, l'ensemble des territoires intercommunaux enregistre une augmentation de leur population : Communauté de communes du Pays de Landivisiau (+2 099 habitants, +6,9 %), Communauté de communes de la Baie du Kernic (161 habitants, +1,3 %) et Morlaix Communauté (+ 505 habitants, + 0,8%). Seule la Communauté de communes du Pays Léonard connaît une baisse (-437 habitants, -2,2 %).

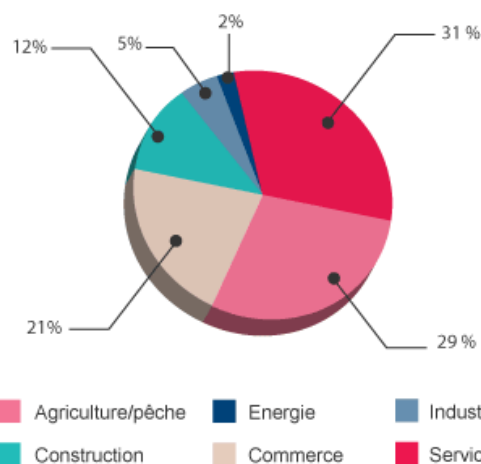
* Population légale au 01/01/2015
Source : Insee

ENTREPRISES

■ 7 539 entreprises/établissements en activité

Au 31 décembre 2014, plus de 7 500 entreprises/établissements sont en activité sur le Pays de Morlaix. Sur une année, le tissu d'entreprises est légèrement en recul (-1 %). La répartition sectorielle des entreprises/établissements est, de fait, très proche de celle de l'an passé. Le secteur des services représente 31 % des entreprises/établissements. Les activités agricoles (29 %) et celles du commerce (21 %) sont, ensuite, les plus représentées.

RÉPARTITION DES ENTREPRISES ET ÉTABLISSEMENTS EN ACTIVITÉ SUR LE PAYS DE MORLAIX AU 4^E TRIMESTRE 2014



Sources : CCI Morlaix, Chambre de métiers et de l'artisanat du Finistère, Chambre d'agriculture du Finistère



Panorama de l'activité économique trimestrielle du territoire

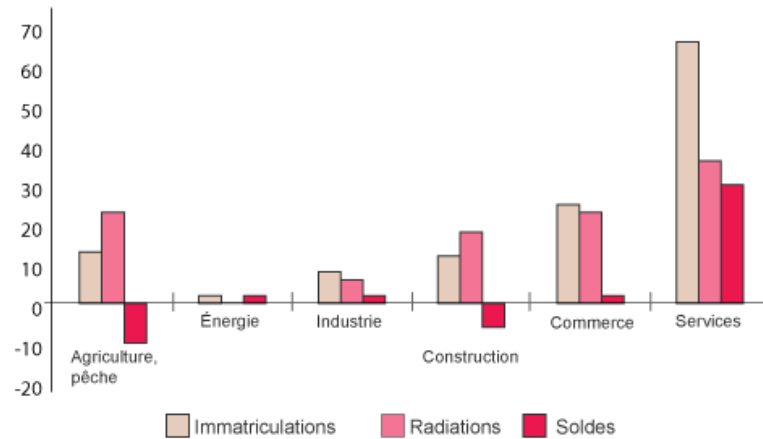
■ Immatriculations, radiations, soldes

Au cours du 4^e trimestre 2014, 126 immatriculations et 106 radiations ont été enregistrées sur le Pays de Morlaix.

Sur cette période, les secteurs agricole et de la construction affichent des soldes négatifs (-10 et -6). Le secteur des services est le plus dynamique avec 66 immatriculations pour 36 radiations.

Par rapport au 4^e trimestre de l'année 2013, le niveau des immatriculations est en progression (126 contre 115), celui des radiations également (106 contre 85).

DÉMOGRAPHIE D'ÉTABLISSEMENTS AU 4^E TRIMESTRE 2014



Sources : CCI de Morlaix, Chambre de métiers et de l'artisanat du Finistère, Chambre d'agriculture du Finistère

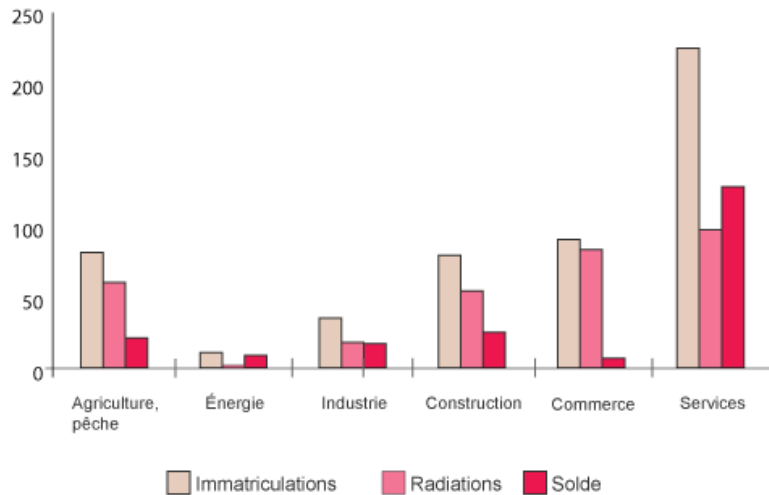
■ 520 immatriculations, radiations, soldes

Sur l'ensemble de l'année 2014, le Pays de Morlaix a enregistré 520 immatriculations pour 314 radiations dégageant ainsi un solde positif de 206 unités.

Par rapport à l'année 2013, le nombre des immatriculations a légèrement augmenté (+6). Les radiations ont, quant à elles, reculé (-30).

Le secteur des services reste le plus dynamique avec 224 immatriculations pour 97 radiations, comme le Conseil-Assistance informatique (55 immatriculations et 18 radiations), l'hébergement restauration (46 immatriculations et 23 radiations) et les Services aux particuliers (41 immatriculations et 22 radiations).

DÉMOGRAPHIE D'ÉTABLISSEMENTS EN 2014



Sources : CCI Morlaix, Chambre de métiers et de l'artisanat du Finistère, Chambre d'agriculture du Finistère



Panorama de l'activité économique trimestrielle du territoire

ACTIVITÉ ÉCONOMIQUE

■ Pêche

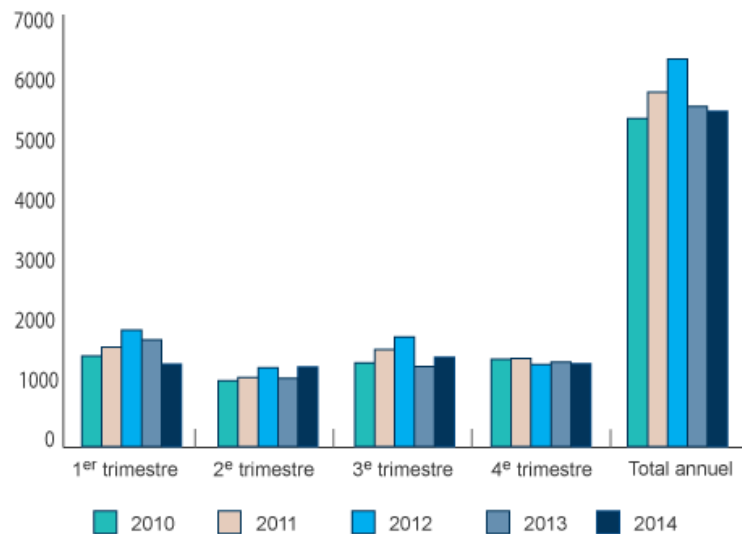
• Criée de Roscoff : -2 % (tonnages)

Au cours du 4^e trimestre, 1 387 tonnes de poissons ont été vendues à la criée de Roscoff. A l'exception du tonnage (-2 %), les indicateurs sont à la hausse sur la période :

- Valeur totale des apports (5 364 K€) : +7 %
- Prix moyen : (3,69 €/kg) : +9 %

Sur l'année 2014, l'activité a été marquée par une légère baisse du tonnage commercialisé : 5 601 tonnes de produits ont été vendues. Les conditions météorologiques du 1^{er} trimestre expliquent, en grande partie, ce léger recul du volume global de 1 %. En février 2014, le volume vendu affichait déjà un recul de 30 % par rapport à 2013. La tendance s'est finalement inversée lors du second semestre avec une très bonne fin d'année. La baisse du montant global des transactions (20 683 K€) est, elle, de 4 %. Le prix moyen des produits a, pour sa part, baissé de 3 %.

TONNAGES VENDUS À LA CRIÉE DE ROSCOFF PAR TRIMESTRE DEPUIS 2010



Source : CCI Morlaix

■ Agriculture

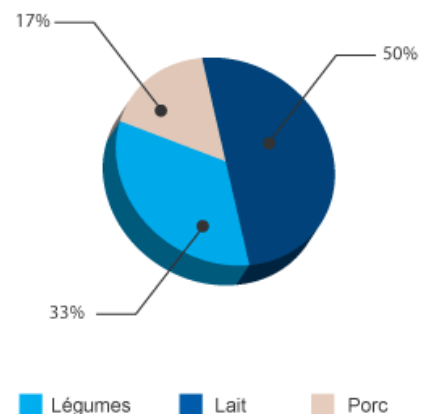
• Nouveaux jeunes agriculteurs* : 12

Au cours du 4^e trimestre 2014, 12 jeunes agriculteurs* se sont installés sur le Pays de Morlaix : 6 exploitations légumières, 4 laitières et 2 porcines. Les exploitations laitières et légumières sont les plus représentées (6 et 4). A noter, deux autres exploitations porcines.

L'année 2014 aura été marquée par l'installation de 31 jeunes agriculteurs sur le territoire contre 26 en 2013. Les installations laitières et légumières représentent 74 % des installations totales.

* Agriculteur de moins de 40 ans, titulaire d'un diplôme agricole et dont l'étude préalable à la création démontre la viabilité du projet.

PRODUCTION DES EXPLOITATIONS AIDÉES EN 2014 SUR LE PAYS DE MORLAIX



Source : Chambre d'agriculture du Finistère



Panorama de l'activité économique trimestrielle du territoire

■ Industrie

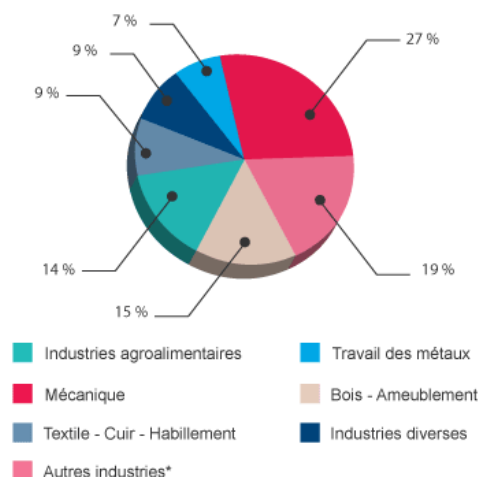
● Industrie : 395 établissements industriels

Le Pays de Morlaix recense au 4^e trimestre 2014, près de 400 établissements industriels. La mécanique est l'activité la plus représentée (27%), suivie du bois-meublement (15 %) et des industries agroalimentaires (14 %).

Les enquêtes de conjoncture réalisées par la Banque de France mettent en évidence qu'à l'échelle régionale, la production, la demande globale, les entrées de commandes nouvelles sur le marché intérieur et à l'exportation s'étoffent. Pour autant, les carnets de commandes apparaissent toujours insuffisamment remplis et les stocks de produits finis sont trop importants. À brève échéance, la production devrait croître plus modérément.

Les données localisées de la Direction générale des impôts n'étant pas disponibles, l'analyse trimestrielle n'est donc pas réalisable.

RÉPARTITION DES ENTREPRISES/ÉTABLISSEMENTS INDUSTRIELS EN ACTIVITÉ SUR LE PAYS DE MORLAIX AU 4^e TRIMESTRE



*autres industries : Electricité et Electronique, Industries extractives, Textile - Cuir - Habillement, Bois - Ameublement, Industries du Papier Carton, Imprimerie - Reproduction, Chimie - Pharmacie - Parapharmacie - Caoutchouc - Matières Plastiques, Verre - Céramique - Matériaux de construction

Sources : CCI Morlaix, Chambre de métiers et de l'artisanat du Finistère, Banque de France, enquêtes de conjoncture en Bretagne des mois d'octobre, novembre et décembre 2014.

■ Construction

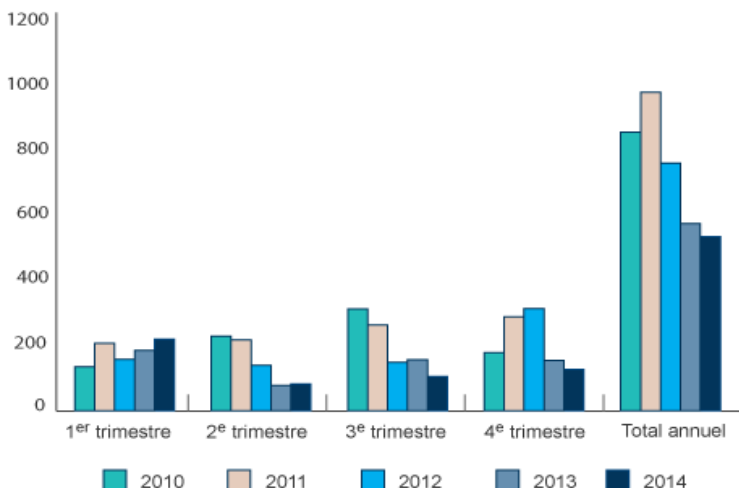
● Logements autorisés : -18 %

128 permis de construire ont été délivrés sur le Pays de Morlaix au 4^e trimestre 2014. Ce niveau est en-deçà de celui observé au 4^e trimestre 2013 (-18 %). Il est le plus faible sur la période 2010/2014.

Sur l'année 2014, la baisse enregistrée est moins importante que celles des dernières années (-7 %). Entre 2002 et 2014, le niveau global des autorisations s'est réduit de 32 %.

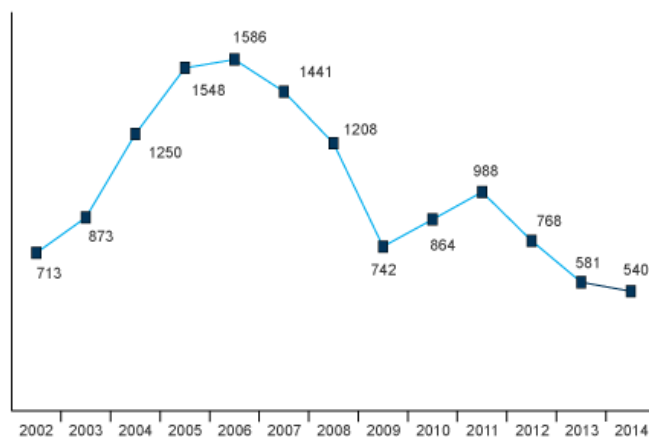
Selon la DREAL de Bretagne, la baisse des constructions de logements autorisés a été de 21,6 % en 2014 par rapport à 2013. Les quatre départements bretons sont touchés. Pour les logements autorisés, le Finistère recule de 11,6 %. Au niveau des logements commencés en 2014, le département est le plus fortement impacté (-34 %).

RÉPARTITION DU NOMBRE DE PERMIS DE CONSTRUIRE PAR TRIMESTRE SUR LE PAYS DE MORLAIX DEPUIS 2010



Sources : DREAL Bretagne / SOes, SITADEL 2 ; La lettre économique de Bretagne 02/02/15

NOMBRE DE LOGEMENTS AUTORISÉS PAR ANNÉE SUR LE PAYS DE MORLAIX ENTRE 2002 ET 2014



Sources : DREAL Bretagne / SOes, SITADEL 2 ; La lettre économique de Bretagne 02/02/15



Panorama de l'activité économique trimestrielle du territoire

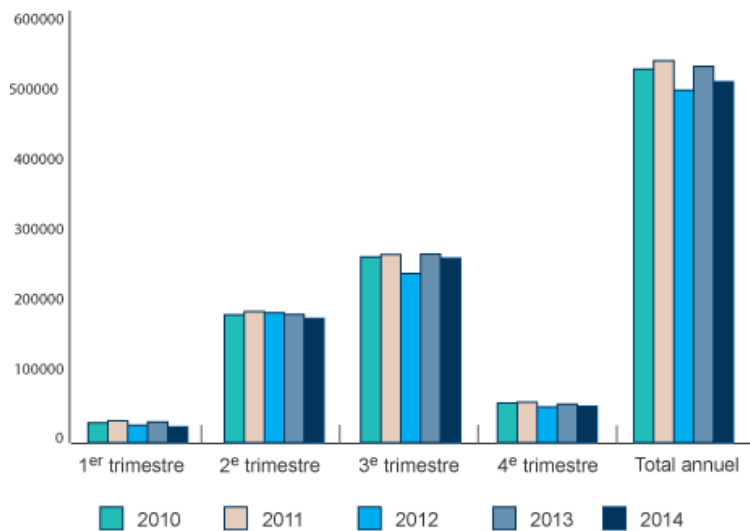
■ Transport maritime

• Passagers : -6 %

Au cours du 4^e trimestre 2014, l'activité « passagers » du port de Roscoff-Bloscon a baissé de 6 % par rapport à 2013. 52 204 passagers ont transité par le port roscovite au cours du 4^e trimestre contre 55 436 l'an passé.

Sur l'année 2014, le trafic est également en baisse de 4 % avec 516 478 passagers contre 538 373 en 2013. Ce recul s'explique en partie par un nombre moins important de rotations (-7 ferries ; -2 %).

PORT DE ROSCOFF-BLOSCON : NOMBRE DE PASSAGERS PAR TRIMESTRE DEPUIS 2010

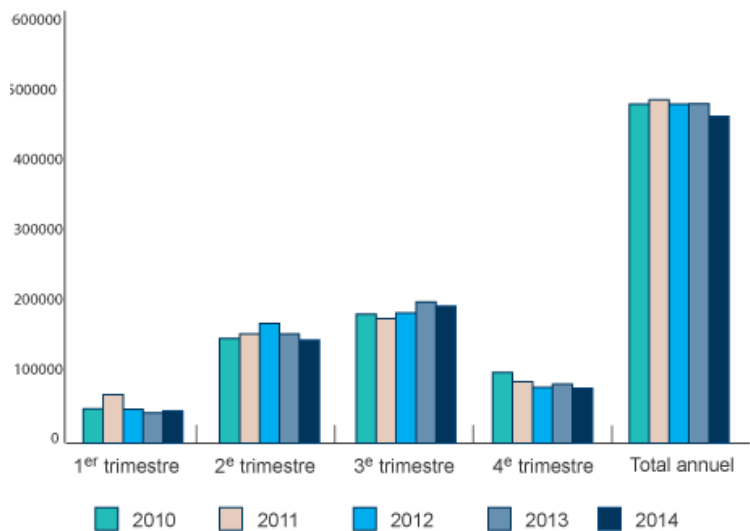


Source : CCI Morlaix

• Fret : -7 %

Au 4^e trimestre, avec plus de 78 000 tonnes de fret, l'activité du port de Roscoff/Bloscon enregistre une baisse de 7 % de son trafic fret global. En 2014, 467 462 tonnes de fret ont transité par Roscoff affichant un recul par rapport à 2013 (-4 %). Les activités du fret « ferries » chutent (-8 %) alors que les activités de fret « cargos » enregistrent une progression de 24 %, grâce notamment à une progression de 47 % sur les céréales et nourritures pour animaux, ainsi que de 16 % sur les amendements marins.

PORT DE ROSCOFF-BLOSCON : TONNAGE FRET PAR TRIMESTRE DEPUIS 2010



Source : CCI Morlaix



Panorama de l'activité économique trimestrielle du territoire

■ Tourisme

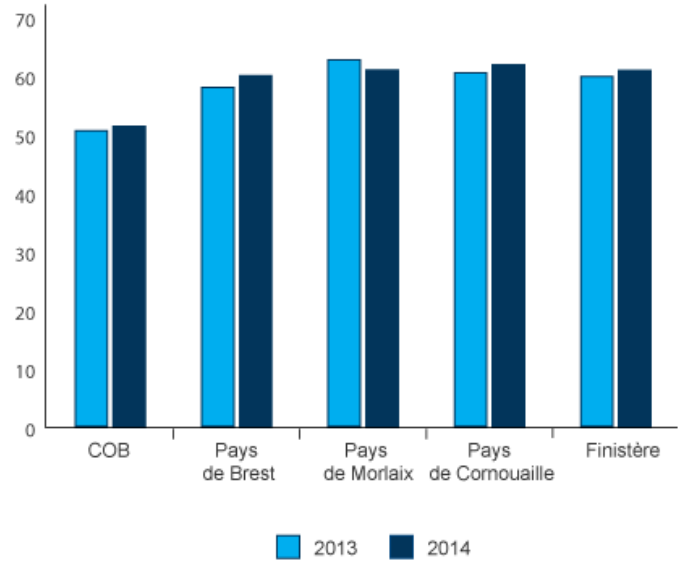
• Taux d'occupation dans l'hôtellerie classée : -1,7 point

La nouvelle méthodologie des enquêtes touristiques développée par les services de l'Insee permet, à ce jour, d'évaluer les niveaux d'occupation dans les hôtels classés du territoire pour le 3^e trimestre de 2014. Cette période a été difficile dans l'activité hôtelière sur le Pays de Morlaix. Le taux d'occupation atteint 60,9 % et enregistre une baisse de 1,7 point par rapport à 2013. Les territoires voisins ne suivent pas la même tendance : Pays Centre-Bretagne/Centre-Ouest-Bretagne/Pontivy (51,3 % ; +0,8 point), Pays de Cornouaille (61,8 % ; +1,4 point) et Pays de Brest (59,9 % ; +2 points) ainsi que le département du Finistère (60,8 % ; +1 point).

Vacances de la Toussaint : des résultats contrastés

Selon le Comité Régional du Tourisme de Bretagne, la bonne activité touristique de septembre s'est poursuivie durant les vacances de la Toussaint avec une météo estivale. 52 % des professionnels du secteur sont satisfaits de l'activité. Pour le CRT Bretagne : « Si les professionnels des loisirs sont satisfaits, ceux de l'hébergement sont plus modérés. Le recours à l'hébergement non marchand reste important à cette période de l'année même si différentes manifestations sur le territoire ont pu booster localement la fréquentation dans les hébergements marchands. »

TAUX MOYEN TRIMESTRIEL D'OCCUPATION DANS L'HÔTELLERIE CLASSÉE PAR PAYS AU 3^E TRIMESTRE EN 2013 ET 2014



Sources : Insee, enquêtes de fréquentation hôtelière ; site internet du Comité Régional du Tourisme de Bretagne

• 4^e édition : Salon de l'emploi hôtels, cafés, restaurants, campings, loisirs...

Vous recherchez un emploi dans le secteur du tourisme en CDI, CDD, contrat saisonnier ou contrat d'alternance ? Professionnel du tourisme, vous cherchez à recruter ?

La CCI Morlaix vous propose une rencontre, le **lundi 2 mars 2015** à l'occasion de la 4^e édition du salon de l'emploi CHR.

De 14h à 15h30

Conférence animée par Anne-Claire Paré, Cabinet Bento Paris

- Santé, snacking, nouveaux concepts, nouvelles motivations clients... Où va la restauration ?
- Une sélection des meilleurs concepts internationaux du moment
- Focus sur les offres phares de la région (fruits de mer, poissons, crêperies...).





Panorama de l'activité économique trimestrielle du territoire

Table ronde : l'impact de l'augmentation des réservations de dernière minute sur l'embauche des salariés et leurs contrats de travail

- Les réponses de Réso 29 pour pallier aux difficultés d'anticipation d'embauche du personnel, Aurélie Lotton, chargée de relation adhérents Réso 29 et Maryline Guillerm, en CDI chez Réso 29.
- Les services dématérialisés de Pôle emploi pour répondre aux caractéristiques de recrutement du secteur de l'hôtellerie-restauration.
- La formation et les mesures d'aides à l'embauche, Pôle emploi.

De 15h30 à 18h30

Entretiens d'embauche, prises de contact de 15/20 minutes.

Renseignements CCI Morlaix à€“ Service tourisme : 02 98 62 39 26

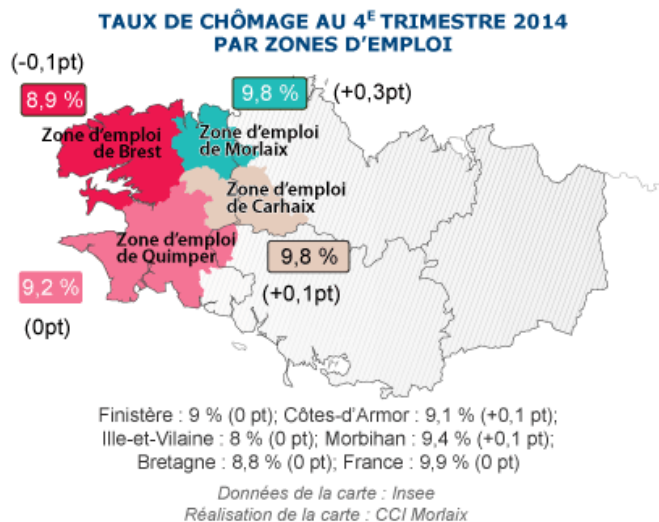
EMPLOI / FORMATION

Taux de chômage : 9,8 %

Au 4^e trimestre 2014, la zone d'emploi de Morlaix présentait un taux de chômage* de 9,8 %. Avec la zone d'emploi de Carhaix, c'est le taux le plus élevé du département. En un an il a progressé de 0,3 point. Les autres zones d'emploi sont stables : Carhaix (9,8 % ; +0,1 point), Quimper (9,2 % ; stable) et Brest (8,9 % ; -0,1 point).

L'ensemble des zones d'emploi restent sous la barre symbolique des 10 %.

* Le taux de chômage présenté ici est celui utilisé par le Bureau International du Travail (BIT).



Nombre de demandeurs d'emploi : +10,3 %

A fin décembre 2014, le Pays de Morlaix comptabilise près de 6 300 demandeurs d'emploi de catégorie A*. La progression locale (+10,3 %) est plus soutenue qu'aux niveaux départemental (+5,2 %) et régional (+6,1 %).

La catégorie la plus fortement touchée est celle des seniors (+13,1 %) mais l'ensemble des catégories est également très impactées : les femmes (+10,2 %) et les jeunes de moins de 25 ans (+10,1 %).

* Catégorie A : Demandeurs d'emploi sans emploi tenus de faire des actes positifs de recherche d'emploi (Ex catégorie 1,2,3 hors activité réduite)

NOMBRE DE DEMANDEURS D'EMPLOI : +10,3 %

	Fin décembre 2014	Evolution en % / décembre 2013
	Nombre	
Total Catégorie A	6 294	+10,3 %
Jeunes < 25 ans	1 000	+10,1 %
Femmes	2 955	+10,2 %
Demandeurs de + de 50 ans	1 610	+13,1 %
Finistère	42 600	+5,2 %
Bretagne	150 390	+6,1 %

Source : STMT-Pôle Emploi, Dares



INFORMATION

Commerçants : Adhérez au Réseau ALERTE Commerces 29 !

ALERTE COMMERCES 29 est un dispositif de prévention qui permet d'informer les commerçants adhérents, par SMS, de faits délictueux de délinquance commis sur leur secteur. Ce dispositif vous est proposé par les CCI de Morlaix, Quimper, Brest, et la Chambre de métiers et de l'artisanat du Finistère, en partenariat avec la Gendarmerie, la Police et la Préfecture.

En effet, lorsque la gendarmerie ou la police est informée de la survenance sur le département d'un fait délictueux au préjudice d'un adhérent du dispositif, un SMS est envoyé par l'une ou l'autre des administrations aux adhérents du dispositif, géré par les CCI et la CMA. (En aucun cas les services de police ou de gendarmerie n'ont accès au numéro de téléphone que vous communiquez). Ce message non nominatif et succinct consiste en une description de la manière d'opérer, le but recherché, les renseignements connus sur le ou les auteurs, les moyens de transports utilisés, etc...

L'objectif : Vous informer rapidement pour accroître votre vigilance et vous permettre de mettre en place des mesures de précautions, sans prendre de risque. Ce dispositif fonctionne sous réserve d'une inscription préalable.

Coût : 12 € HT par an, soit 14,40 € TTC.

Pour adhérer au Réseau d'alerte et d'information, vous devez compléter le bulletin qui figure dans la plaquette sur notre site internet et nous le retourner par courrier, accompagné d'un chèque de 14,40 € :

http://www.morlaix.cci.fr/fileadmin/user_upload/img/centre_de_documentation_photos/2013/ALERTE_COMMERCES_29.pdf

Contact : Chambre de commerce et d'industrie - Antenne Centre Finistère 4 rue Jean Monnet – ZA de Kerampuil 29270 CARHAIX

REPÉRÉS DANS LA PRESSE AU 4^E TRIMESTRE

Le Cozy Hôtel (Plouigneau), les Herbes Folles (Ile-de-Batz), la Caravelle (Plouescat) et le Village breton (Plouigneau) ont obtenu la marque Qualité Tourisme cette année. Cette distinction apporte une meilleure lisibilité au marché du tourisme en direction de la clientèle. www.cozyhotel-morlaix.com
www.hotel-iledebatz.com www.la-caravelle-29.fr www.levillagebreton.fr *Ouest France 12/12/2014*

3 entreprises primées lors de la **Soirée des Carrés** :

- **Granit Evolution (Cléder)** : Carré de la performance www.granit-evolution.com
- **Atelier Mécanique de l'Ouest (Landivisiau)** : Carré de l'innovation www.amo-sarl.com
- **Jézéquel Primeurs (Plouézoc'h)** : Carré du partenariat

Le Télégramme 21/11/2014 et Ouest France 21/11/2014

MS Foods, Breizh Algae Invest et la CCI Morlaix reprennent Tilly Sabco (Guerlesquin) suite à la liquidation judiciaire prononcée le 30/09/2014. Ils reprennent l'outil industriel ainsi que 200 salariés sous le nom de **Tilly Sabco Bretagne**. *Le Monde 05/12/2014, Le Télégramme 06/12/2014 et 09/12/2014, Ouest France 06/12/2014 et 09/12/2014 et Les Echos 08/12/2014...*

Coaxial Technologies (Landivisiau), s'agrandit zone du Vern : bureaux, ateliers de chaudronnerie, mécanique, électricité... qui entraînera la création de quelques emplois. *Ouest France 17/11/2014*

Breizh modélisme (Plouigneau), s'installe ZA de Kervanon. L'entreprise emploie 3 salariés et commercialise des voitures électriques télécommandées, des hélicoptères et des drones. www.breizh-modelisme.com *Le Télégramme 02/12/2014*

Le Groupe Quéguiner (Landivisiau) s'allie avec la Fédération Leucémie Espoir (FLE) et crée une start-up de biotechnologies dans le domaine médical appelée IRTMS. L'entreprise est issue de l'Institut de Recherche Translationnelle en Maladie du Sang (IRTMS) du CHU de Brest et va exploiter ses travaux sur une molécule extraite d'une algue rouge. L'espoir est de trouver un médicament pour lutter contre la leucémie. www.institut-leucemie-espoir.fr
Le Journal des entreprises décembre 2014, Ouest France 15/10/2014 et Le Télégramme 15/11/2014

Pépiflo (Taulé). Florence Trémorin crée une pépinière bio. www.pepiflo.com *Ouest France 05/11/2014*