



Panorama de l'activité économique trimestrielle du territoire

À LA UNE

5 287 recrutements sont programmés en 2013 par les chefs d'entreprises du bassin d'emploi de Morlaix contre 5 724 en 2012. Sur le territoire, 22,4 % des établissements interrogés déclarent avoir des projets d'embauche. Avec les bassins d'emplois de Douarnenez (23,9 %) et de Quimperlé (25,4 %), ce taux est supérieur à ceux observés à l'échelle départementale.

Localement, parmi les 10 métiers les plus recherchés, les activités agricoles et agroalimentaires regroupent le plus grand nombre de projets de recrutement. Ils sont près de 2 000 (38 % du total) répartis entre les métiers de « maraîchers, horticulteurs salariés », « agriculteurs salariés, ouvriers agricoles » et d'« ouvriers non qualifiés des industries agroalimentaires ». Viennent ensuite les métiers de l'hôtellerie et restauration (16 % du total).

Pour les chefs d'entreprises interrogés, 33,6 % de ces recrutements sont jugés « difficiles » contre 46,6 % en 2012. La vocation agricole et touristique du territoire apparaît toujours clairement : 65,5 % des recrutements programmés sont saisonniers contre 61,9 % l'an passé.

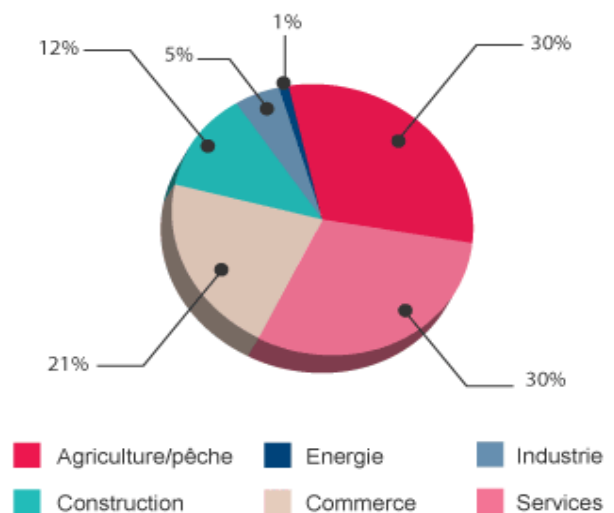
Source : enquête « Besoins en main d'œuvre 2013 » Pôle Emploi/Crédoc.

ENTREPRISES

7 611 entreprises/établissements en activité

Fin mars 2013, 7 611 entreprises/établissements étaient en activité sur le Pays de Morlaix. En un an, le territoire a enregistré 28 établissements supplémentaires. Cette hausse est liée au dynamisme du secteur des services qui progresse de 61 unités dont 24 pour les activités du conseil, assistance, informatique pour les entreprises. Le commerce enregistre, quant à lui, une baisse de 33 unités dont 31 pour les seules activités du commerce de détail.

RÉPARTITION DES ENTREPRISES ET ÉTABLISSEMENTS EN ACTIVITÉ SUR LE PAYS DE MORLAIX AU 1^{ER} TRIMESTRE 2013



Sources : CCI Morlaix, Chambre de métiers et de l'artisanat du Finistère, Chambre d'agriculture du Finistère



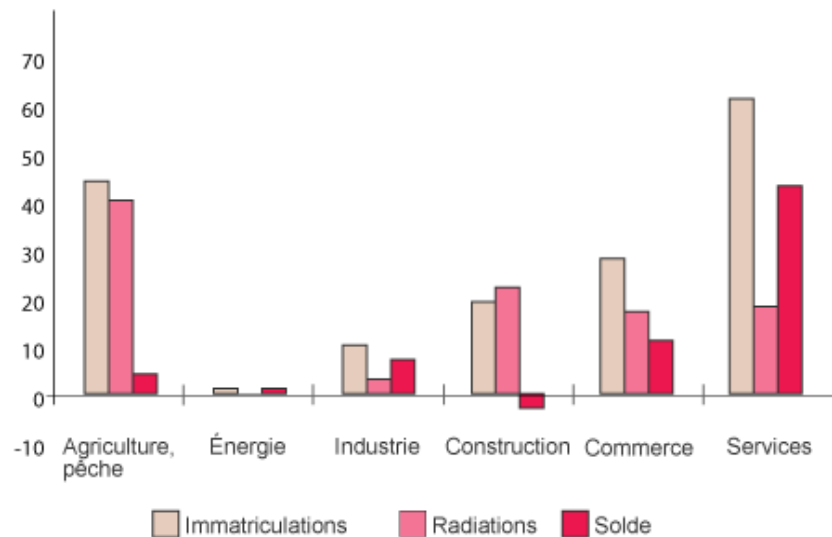
Panorama de l'activité économique trimestrielle du territoire

■ Immatriculations, radiations, soldes

163 entreprises/établissements se sont immatriculés sur le pays de Morlaix au cours du 1^{er} trimestre de l'année. Dans le même temps, 100 radiations ont été enregistrées.

Le territoire présente, ce trimestre, un solde positif de 63 entreprises/établissements lié en grande partie au dynamisme des activités de services (61 immatriculations pour 18 radiations).

DÉMOGRAPHIE D'ÉTABLISSEMENTS AU 1^{ER} TRIMESTRE 2013



Sources : CCI de Morlaix, Chambre de métiers et de l'artisanat du Finistère, Chambre d'agriculture du Finistère

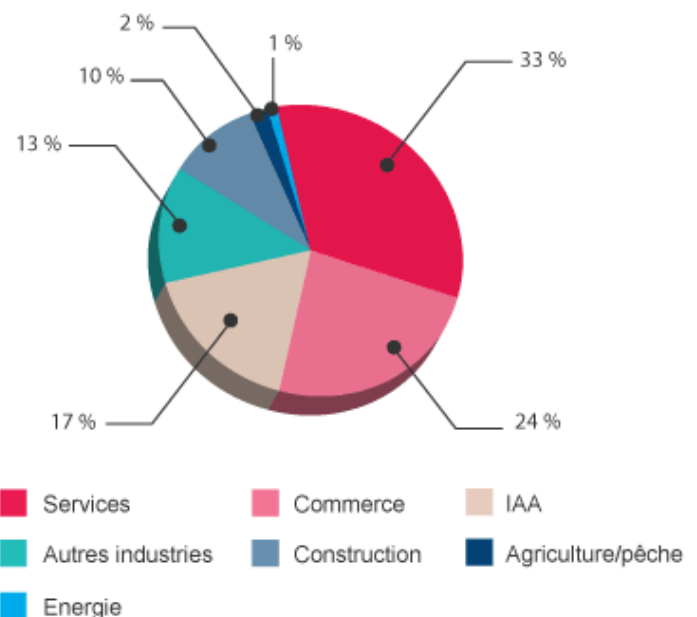
■ 21 029 salariés dans les établissements de 3 salariés et plus

Lors de l'enquête sur l'emploi réalisée par la CCI chaque année, 1 108 établissements du Pays de Morlaix ont déclaré employer 3 salariés et plus*. Ils représentent 21 029 salariés soit plus de 90 % des salariés des établissements inscrits au Registre du Commerce et des Sociétés ou au Répertoire des Métiers.

Parmi ces entreprises, les activités de services représentent un tiers des effectifs. Ce poids s'explique en grande partie par l'importance des activités de transport (19 % des effectifs).

Le secteur industriel est également très important avec 30 % des emplois dont 17 % pour les seules industries agroalimentaires.

RÉPARTITION PAR ACTIVITÉS DES EMPLOIS DANS LES ÉTABLISSEMENTS DE 3 SALARIÉS ET PLUS



Sources : CCI Morlaix / * Enquête réalisée auprès des établissements de 3 salariés et plus inscrits au RCS et RM. Données déclaratives des établissements sur leurs effectifs au 31/12/2012.



Panorama de l'activité économique trimestrielle du territoire

ACTIVITÉ ÉCONOMIQUE

Pêche

• Criée de Roscoff : -8 % (Tonnages)

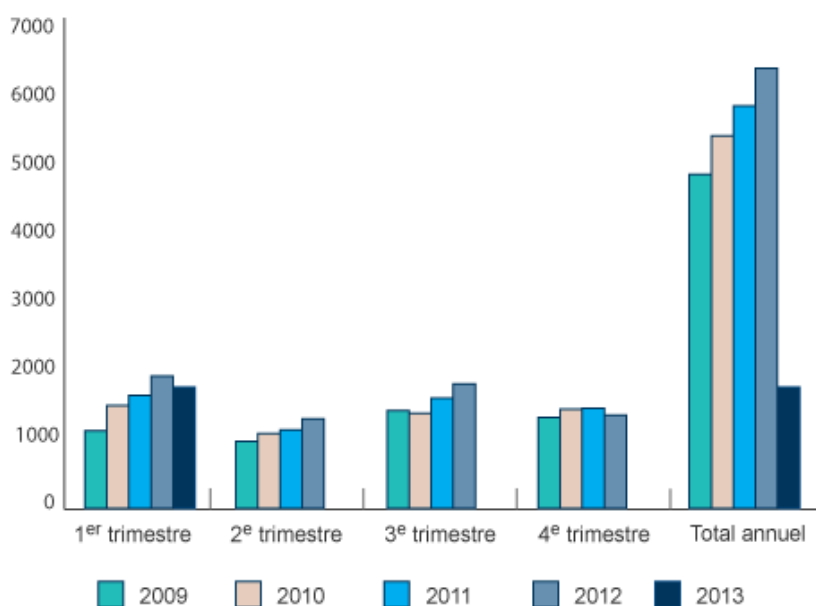
Sur le 1^{er} trimestre de l'année 2013, 1 787 tonnes de poissons ont été vendues à la criée de Roscoff. Les indicateurs sur la période sont à la baisse par rapport à l'an passé :

- Tonnage : -8 %
- Valeur totale des apports (5 796 K€) : -8 %

Le prix moyen est, quant à lui, stable.

Cette baisse s'explique par l'arrêt d'un chalutier et une météo plus difficile qu'en 2012, ayant eu des incidences sur les mortes eaux notamment.

TONNAGES VENDUS À LA CRIÉE DE ROSCOFF PAR TRIMESTRE DEPUIS 2009



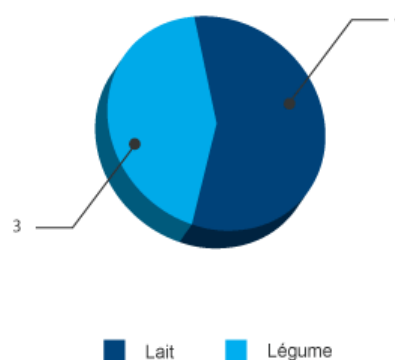
Source : CCI Morlaix

Agriculture

• Nouveaux jeunes agriculteurs* : 7

Au cours du 1^{er} trimestre 2013, 7 jeunes agriculteurs* ont été aidés lors de leur installation sur le Pays de Morlaix. 4 d'entre eux en production laitière sur Morlaix communauté (3) et sur la Communauté de communes du Pays de Landivisiau (1). Les trois autres en production légumière sur la Communauté de communes du Pays Léonard (2) et sur la Communauté de communes de la Baie du Kernic (1).

PRODUCTION DES EXPLOITATIONS AIDÉES AU 1^{ER} TRIMESTRE 2013



Source : Chambre d'agriculture du Finistère

* Agriculteur de moins de 40 ans, titulaire d'un diplôme agricole et dont l'étude préalable à la création démontre la viabilité du projet.



Panorama de l'activité économique trimestrielle du territoire

Industrie

• 3 500 salariés dans les IAA

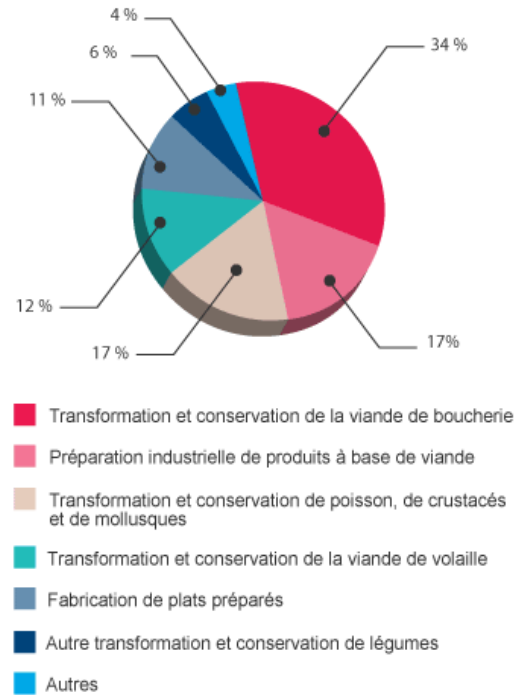
2^e secteur le plus employeur derrière les services (34 % de l'emploi total), l'industrie représente 28 % de l'emploi total du Pays de Morlaix avec près de 6 300 emplois salariés*.

Les industries agroalimentaires sont les plus fortement représentées. Elles représentent 56 % des effectifs industriels du territoire.

L'industrie de transformation et conservation de la viande de boucherie est prépondérante (34% des salariés). On y trouve des établissements comme GAD SAS (1 069 salariés), JEAN CABY (513 salariés), TILLY SABCO (407 salariés)...

En 2^e position, l'industrie de transformation et conservation de poissons, crustacés et de mollusques représente 17 % des effectifs. Les 2 plus grands employeurs dans cette activité sont MARINE HARVEST KRISTEN (320 salariés) et MERALLIANCE ARMORIC (159 salariés).

RÉPARTITION DE L'EMPLOI DANS LES IAA SUR LE PAYS DE MORLAIX AU 01/01/2013



Autres : les activités concernées sont la meunerie, la fabrication industrielle de pain et de pâtisserie fraîche, la fabrication de biscuits, biscottes et pâtisseries de conservation, la fabrication de cacao, chocolat et de produits de confiserie, la fabrication d'autres produits alimentaires, la fabrication d'aliments pour animaux de ferme et l'industrie des eaux de table

Sources : CCI Morlaix / * Enquête réalisée auprès des établissements de 3 salariés et plus inscrits au RCS et RM.
Données déclaratives des établissements sur leurs effectifs au 31/12/2012.



Panorama de l'activité économique trimestrielle du territoire

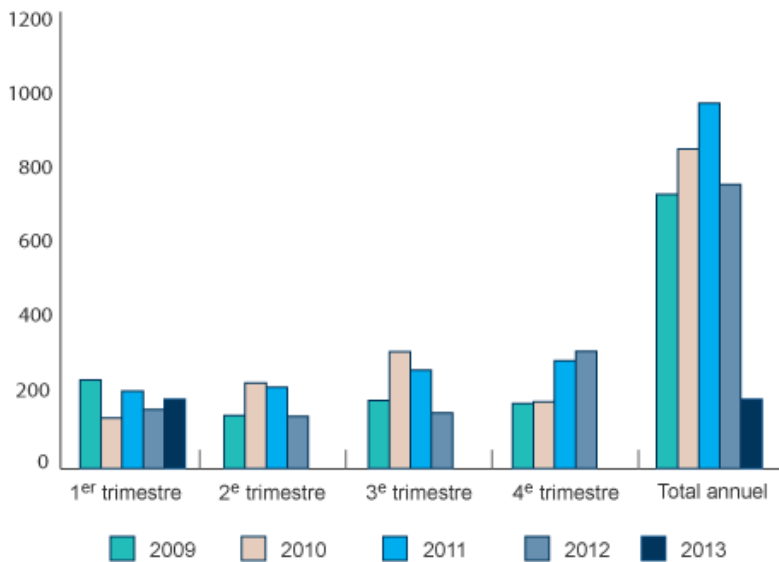
■ Construction

● Logements autorisés : +18 %

Dans une conjoncture difficile pour les activités de la construction, l'année 2013 débute par une augmentation du nombre de logements autorisés sur le Pays de Morlaix. 188 permis de construire ont en effet été délivrés contre 160 à la même période l'an passé (+18 %).

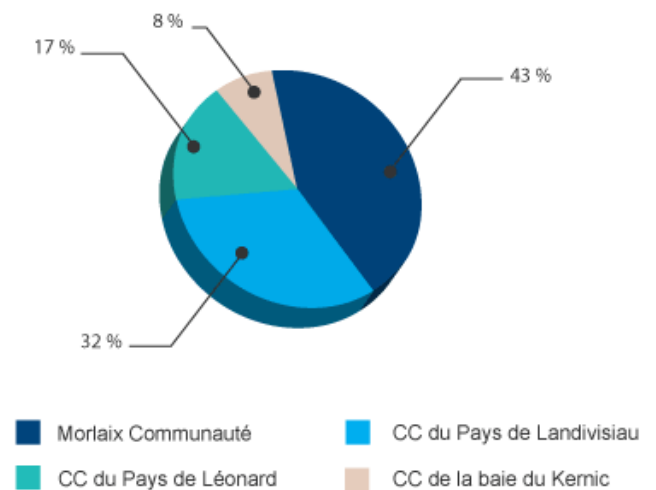
Morlaix communauté et la Communauté de communes du Pays de Landivisiau avec respectivement 81 et 60 permis de construire représentent les 3/4 des projets autorisés sur le territoire.

RÉPARTITION DU NOMBRE DE PERMIS DE CONSTRUIRE PAR TRIMESTRE SUR LE PAYS DE MORLAIX DEPUIS 2009



Source : DREAL Bretagne /SOes, SITADEL 2

NOMBRE DE LOGEMENTS AUTORISÉS PAR EPCI SUR LE PAYS DE MORLAIX AU 1^{ER} TRIMESTRE 2013



Source : DREAL Bretagne /SOes, SITADEL 2



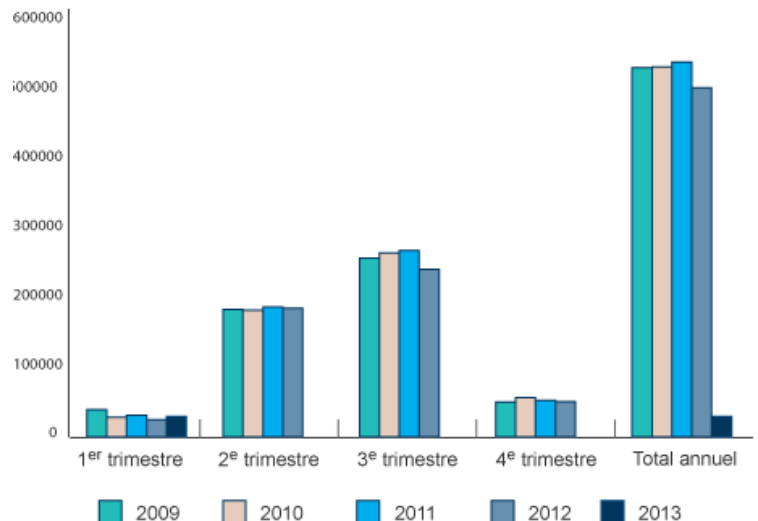
Panorama de l'activité économique trimestrielle du territoire

Transport maritime

● Passagers : +18 %

Au 1^{er} trimestre 2013, l'activité « passagers » du port de Roscoff-Bloscon a progressé de 18 % par rapport à 2012 sur la même période. Ce sont 29 664 passagers qui ont transité par le port roscofite en 2013 contre 25 214 l'an passé. Cette hausse est due à trois ferries de plus sur la ligne Roscoff-Plymouth et un de plus sur l'Irlande.

PORT DE ROSCOFF-BLOSCON : NOMBRE DE PASSAGERS PAR TRIMESTRE DEPUIS 2009

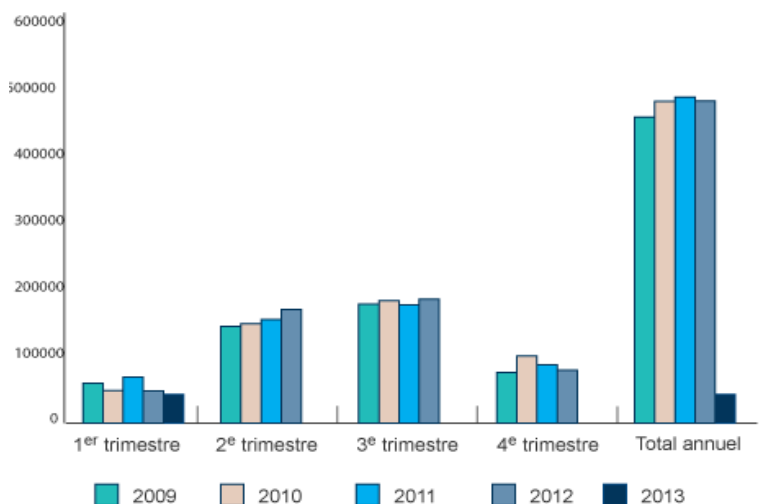


Source : CCI Morlaix

● Fret : -10 %

Au 1^{er} trimestre 2013, avec 43 305 tonnes de fret, l'activité du port de Roscoff-Bloscon enregistre, une baisse de 10 % de son trafic (48 244 tonnes à la même période en 2012). Cette baisse concerne l'activité fret « cargos » : -52 % soit 10 004 tonnes contre 20 742 tonnes en 2012 qui s'explique par la baisse du nombre de cargos (-10). Le fret « ferries » se porte bien avec une hausse de 21 % (33 301 tonnes contre 27 502 tonnes l'an passé).

PORT DE ROSCOFF-BLOSCON : TONNAGE FRET PAR TRIMESTRE DEPUIS 2009



Source : CCI Morlaix



Panorama de l'activité économique trimestrielle du territoire

Tourisme

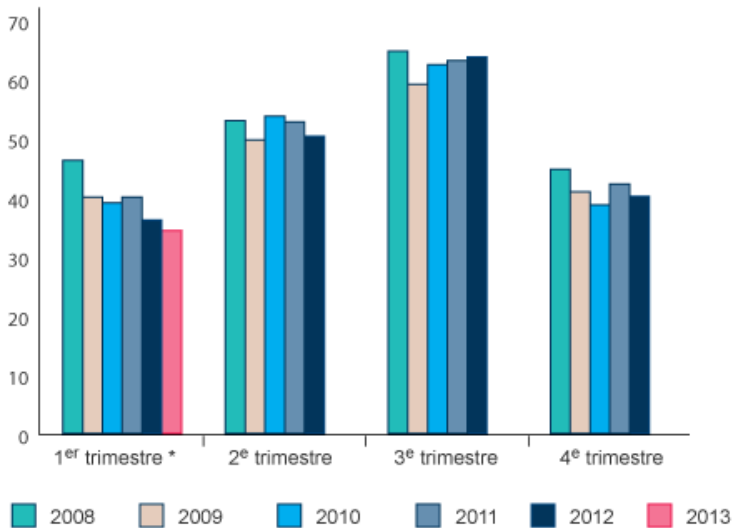
• Taux d'occupation dans l'hôtellerie classée : -2,2 points

L'année 2013 s'engage par un recul du taux d'occupation dans les hôtels classés du Pays de Morlaix. Sur les mois de janvier et de février, le taux d'occupation moyen atteint 34,3 %. Il est en recul de 2,2 point par rapport à 2012.

Le Pays de Morlaix dispose d'une capacité d'accueil touristique de près de 66 200 lits. Il représente 14 % de la capacité d'accueil finistérienne.

Localement, cette capacité d'accueil a progressé de plus de 9 % entre 2005 et 2012 (+11 % en Finistère). Cette croissance s'appuie sur le développement de l'offre non marchande (résidences secondaires, ...) tandis que l'offre marchande (Hôtels, campings, ...) recule de près de 1 % (-4 % en moyenne départementale).

TAUX MOYEN TRIMESTRIEL D'OCCUPATION DANS L'HÔTELLERIE CLASSÉE SUR LE PAYS DE MORLAIX DEPUIS 2008



* Calcul sur les mois de janvier et février, les données de mars n'étant pas disponibles à la diffusion de ce tableau de bord

Source : Enquête de fréquentation hôtelière / Direction du Tourisme / Insee Bretagne / Réseau MORGOAT : module hôtellerie

CAPACITÉ D'ACCUEIL GLOBALE

	Lits marchands	Lits non marchands	Capacité d'accueil touristique globale
Pays de Morlaix en 2012	17 192	49 005	66 197
Finistère 2012	147 490	324 233	471 723
Pays de Morlaix / Finistère	11,7 %	15,1 %	14 %
Evolution Pays de Morlaix 2012/2005	-0,8 %	13 %	9,1 %
Evolution Finistère 2012/2005	-3,7 %	18,8 %	10,7 %

Source : Finistère Tourisme, ADT29



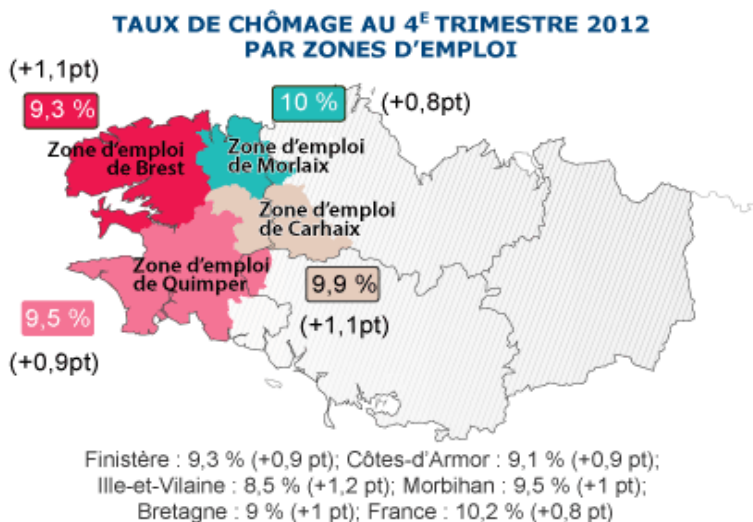
Panorama de l'activité économique trimestrielle du territoire

EMPLOI / FORMATION

Taux de chômage : 10 %

A fin 2012, le taux de chômage* de la zone d'emploi de Morlaix est de 10 %. Il enregistre une hausse de 0,9 point par rapport à 2011. Sur le département, c'est le seul territoire à atteindre le seuil symbolique des 10 %.

L'ensemble des zones d'emplois voit leur taux de chômage progresser : Brest (9,3 % ; +1,1 point), Quimper (9,5 % ; +0,9 point) et Carhaix (9,9 % ; + 1,1 point).



* Le taux de chômage présenté ici est celui utilisé par le Bureau International du Travail (BIT).

Nombre de demandeurs d'emploi : +9,3 %

5 850 demandeurs d'emploi de catégorie A* étaient recensés sur le Pays de Morlaix à fin 2012. Ce nombre enregistre une hausse de 9,3 % sur un an. Toutes les catégories de demandeurs sont impactées : moins de 25 ans (+11 %), plus de 50 ans (+12,7 %) et les travailleurs handicapés (+17,3 %).

A l'exception du Finistère (+10,4 %), l'ensemble des départements bretons connaissent une croissance de leurs demandeurs d'emploi supérieure à celle enregistrée au niveau national.

* Catégorie A : Demandeurs d'emploi sans emploi tenus de faire des actes positifs de recherche d'emploi (Ex catégorie 1,2,3 hors activité réduite)



Panorama de l'activité économique trimestrielle du territoire

NOMBRE DE DEMANDEURS D'EMPLOI : + 9,3 %

	Fin décembre 2012	
	Nombre	Evolution en % / décembre 2011
Total Catégorie A	5 850	+ 9,3 %
Jeunes < 25 ans	1 037	+ 11 %
Femmes	2 817	+ 8,6 %
Demandeurs de + de 50 ans	1 344	+ 12,7%
Travailleurs handicapés	706	+ 17,3%

Source : STMT, DARES-Pôle Emploi

NOMBRE DE DEMANDEURS D'EMPLOIS PAR TERRITOIRE

Total Catégorie A	Fin décembre 2012	
	Nombre	Evolution en % / décembre 2011
Finistère	41 608	+ 10,4 %
Côtes d'Armor	25 738	+ 10,8 %
Ille-et-Vilaine	43 512	+ 14,1 %
Morbihan	33 773	+ 11,9 %
Bretagne	144 631	+ 11,9 %
France	3 323 838	+ 10,6 %

Source : STMT, DARES-Pôle Emploi

SALON

Entreprises dans le secteur de l'agroalimentaire, vous êtes intéressées par l'international, la CCI Morlaix vous propose un **VOL SPECIAL** (2 jours) au départ de Morlaix le lundi 7 octobre, 7 h 00 (retour le 8 octobre, 21 h 30), à l'occasion du **Salon Agroalimentaire International ANUGA à COLOGNE (Allemagne)**.

Ce salon peut vous intéresser pour de la vente mais aussi et surtout pour de la veille sur les marchés internationaux.

Coût : 1 300 € HT/personne (avion/hôtel/entrée salon/transferts). Visite salon libre - Accompagnement/traduction par Annie Mugnier. Dîner convivial (non compris) le lundi soir Rencontres/Echanges avec entreprises.

Subvention selon éligibilité de 30 à 50 %.

Si vous êtes intéressé (e), merci de prendre contact avant le 24 juin auprès de Annie MUGNIER (CCI Morlaix) au 02 98 62 39 16 ou annie.mugnier@morlaix.cci.fr

Nombre limité de places.



REPÉRÉS DANS LA PRESSE AU 1^{ER} TRIMESTRE

Leclerc (Morlaix), a ouvert son magasin Drive le 05 février dernier. Il comporte quelque 5 500 références de produits, fruits et légumes, entretien, liquides... dans un bâtiment de 1 600 m². www.leclercdrive.fr
Ouest France 29/01/2013

ERM Concept (Sainte-Sève). Emballage Technologies (Saint-Evarzec), spécialisée dans la conception et la fabrication de machines à emballer pour l'industrie agroalimentaire, a choisi de relocaliser son contrat de conception de leurs machines de la Chine à Morlaix en l'attribuant à ERM Concept. www.ermconcept.fr
Le Télégramme 01/02/2013, Le Journal des Entreprises Mars 2013

Gad SAS (Lampaul Guimiliau). L'entreprise a été placée en redressement judiciaire par le tribunal de commerce de Rennes. La période d'observation sera de 6 mois. www.louis-gad.fr
Le Télégramme 27/02/2013 ; Le Journal des Entreprises Mars 2013

Brit Air (Morlaix), Regional (Nantes) et Airlinair (Rungis), les trois compagnies régionales se regroupent sous la bannière **HOP !** La nouvelle organisation devrait permettre à Morlaix de compléter son offre de maintenance avec les avions d'Airlinair actuellement entretenus à l'étranger. www.hop.fr, www.icare.fr
Ouest France 11/02/2013

Miellerie de la Côte des Légendes (Plouescat), est reprise par les 3 salariés. Elle compte plus de 500 ruches et un chiffre d'affaire de 530 000 € en 2012 (en croissance tous les ans). www.miel-plouescat.fr
Ouest France 22/02/2013

Cozy Hôtel (Plouigneau) remplace l'Hôtel des Bruyères. Il a été repris par Martine RUNGOAT qui a entrepris de nombreux travaux. www.hotel-morlaix.com
Ouest France et Télégramme 25/03/2013