

Tableau de bord PAYS DE MORLAIX

Panorama de l'activité économique trimestrielle du territoire

N°14 - 1er trimestre 2010

LE CHIFFRE

5 737 recrutements sont programmés en 2010 par les chefs d'entreprise du bassin d'emploi de Morlaix*. Sur le territoire, 27 % des établissements interrogés ont déclaré avoir des projets de recrutement. Ce taux est supérieur à ceux observés sur les territoires voisins : 22,4 % pour le bassin brestois, 22,5 % pour celui de Lannion et 23,2 % pour celui de Quimper.

Localement, parmi les 10 métiers les plus recherchés, les activités agricoles regroupent le plus grand nombre de projets de recrutement. Ils sont plus de 1 700 (30 % du total) répartis entre les métiers d'agriculteurs salariés, de cueilleurs ou encore de maraîchers. Viennent ensuite, les métiers de l'hôtellerie/restauration (800 projets, 14 %) et de l'industrie agroalimentaire (677 projets, 12 %).

Cette année encore les dirigeants d'entreprises considèrent que de nombreux recrutements seront difficiles à mener : c'est le cas pour plus de 37 % d'entre eux. Ce taux est parmi les plus élevés en Finistère.

La vocation touristique du territoire apparaît toujours clairement : plus de 71 % des recrutements programmés sont saisonniers.

* Source Enquête "Besoins en main d'oeuvre 2010" Pôle Emploi/Crédoc. Sont dorénavant intégrés tous les établissements employeurs hors administrations de l'Etat et entreprises publiques (EDF, Banque de France, ...). Les résultats présentés sont donc incomparables avec ceux des enquêtes précédentes.

ENTREPRISES

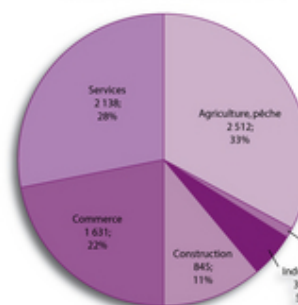
LES GRANDS INDICATEURS

7 581 entreprises/établissements
en activité →

A la fin du 1er trimestre, 7 581 établissements étaient en activité sur le Pays de Morlaix. Le territoire regroupe 18,5 % des établissements du Finistère (40 950 à fin 2009).

Depuis un an, sous une apparente stabilité (+ 23 établissements, soit + 1 %), la structure du secteur des services a légèrement évolué. Les activités de services opérationnels aux entreprises (nettoyage, conditionnement, ...) ont progressé (+ 30 structures, + 14 %). A l'inverse, le secteur "cafés, hôtels, restaurants" affiche une nouvelle baisse (- 10 structures en 1 an).

Répartition des entreprises/établissements en activité au 1er trimestre 2010

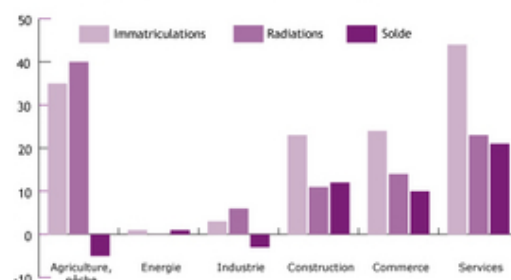


Source : CCI de Morlaix, Chambre de Métiers et de l'Artisanat du Finistère, Chambre d'Agriculture.

Immatriculations, radiations, solde

130 immatriculations d'entreprises/établissements ont été enregistrées sur le Pays de Morlaix au cours du 1er trimestre 2010. Dans le même temps, 94 radiations ont eu lieu. Le solde positif dégagé (+ 36) tient en grande partie au dynamisme des activités de services qui ont comptabilisé 44 immatriculations pour 23 radiations. Les activités de la construction affichent également un résultat largement positif (+ 12).

Démographie d'établissements au 1er trimestre 2010



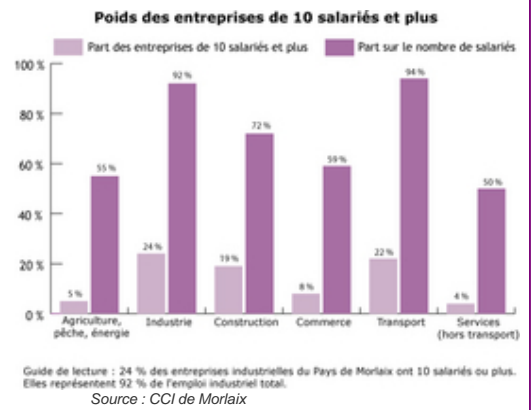
Source : CCI de Morlaix, Chambre de Métiers et de l'Artisanat du Finistère, Chambre d'agriculture

17 700 emplois dans les entreprises de 10 salariés et plus

Les 389 entreprises/établissements de 10 salariés et plus présentes sur le Pays de Morlaix emploient 17 700 salariés. Ces données, issues de l'enquête-emploi menée tous les ans par les services de la CCI de Morlaix permettent de mettre en évidence que 9 % des entreprises inscrites au RCS concentrent 74 % des effectifs salariés.

Logiquement l'importance de ces entreprises est forte dans les activités industrielles où elles représentent 5 800 salariés (92 % des effectifs industriels) pour "seulement" 24 % des entreprises. Situation quasi-identique dans les activités de transport : 94 % des salariés de ce secteur travaillent dans une entreprise employant au moins 10 salariés.

* Enquête réalisée auprès des entreprises de 3 salariés et plus inscrites au RCS. Données déclaratives des entreprises sur leurs effectifs au 31/12/2009



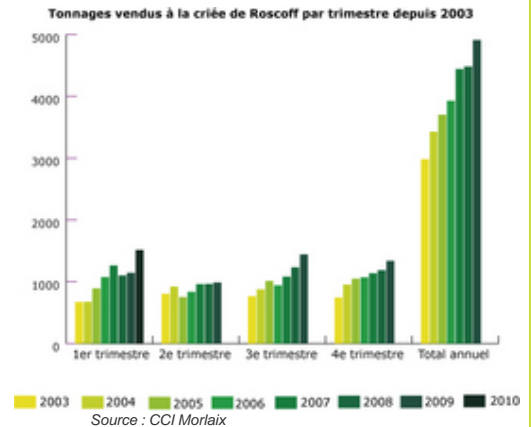
ACTIVITE ECONOMIQUE

PÊCHE

Criée de Roscoff : + 32 % ↗

A la criée de Roscoff, l'importante activité enregistrée lors des trois premiers mois permet d'atteindre un nouveau record pour ce 1er trimestre avec 1 514 T vendues (1 145 T en 2009 soit + 32%) représentant 5 007 K€ en valeur (3314 K€ en 2009 soit + 51 %). Le prix moyen passe à 3.31 €/kg contre 2.89 €/kg en 2009, soit + 14 %.

Ces importantes progressions sont dues à la fois à l'augmentation de la flotte (+ 4 fileyeurs), du nombre de mareyeurs et des produits pêchés, offrant à la criée de Roscoff un potentiel de commercialisation important.



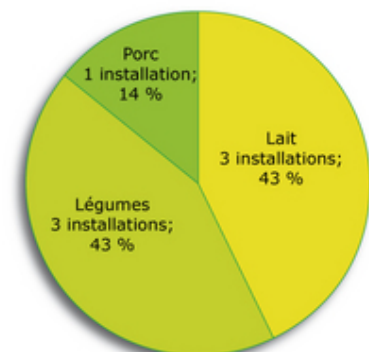
AGRICULTURE

Nouveaux jeunes agriculteurs* : + 7 ↗

Au cours du 1er trimestre, 7 nouveaux jeunes agriculteurs ont été aidés dans leur installation sur le Pays de Morlaix. Avec 3 installations chacune, le lait et les légumes restent les principales productions vers lesquelles s'orientent ces nouveaux professionnels.

* Agriculteur de moins de 40 ans, titulaire d'un diplôme agricole et dont l'étude préalable à la création démontre la viabilité du projet.

Production des exploitations aidées installées au 1er trimestre 2010



Source : Chambre d'agriculture

INDUSTRIE

Chiffre d'affaires de l'industrie : - 8% ↘

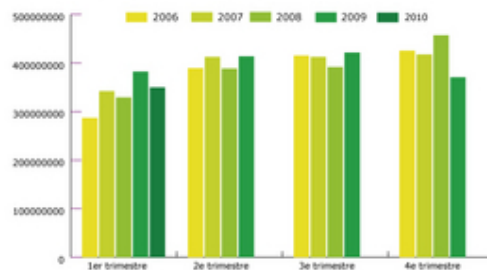
Dans un contexte départemental orienté à la hausse (+ 14 %), le chiffre d'affaires des industries du Pays de Morlaix recule de 8 % ** au 1er trimestre.

L'activité des industries agroalimentaires enregistre un repli de 11 %. Cette baisse de chiffre d'affaires est moins marquée pour les industries des "biens de consommation" (- 2 %). Les industries des "biens intermédiaires" sont les seules à afficher une progression de leur volume d'activité (+ 14 %).

* Entreprises soumises au régime du réel normal hors entreprises qui dépendent de la direction des grandes entreprises

** Pour le 1er trimestre, ces évolutions n'intègrent pas les industries des biens d'équipement.

Chiffre d'affaires des entreprises industrielles* du Pays de Morlaix par trimestre (en €)



Source : Direction Générale des impôts

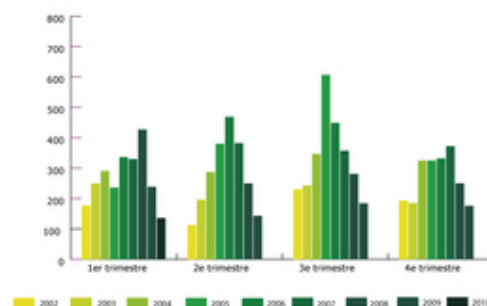
CONSTRUCTION

Logements autorisés : - 44% ↘

L'année 2010 démarre par une nouvelle forte réduction du nombre de logements autorisés. En effet, 136 permis ont été délivrés au cours du 1er trimestre contre 239 l'an passé (soit une baisse de 44 %). Ce niveau d'autorisation est le plus faible observé depuis 10 ans.

Morlaix Communauté, avec 65 permis de construire, représente près de 50 % des autorisations (cf. graphique ci-dessous).

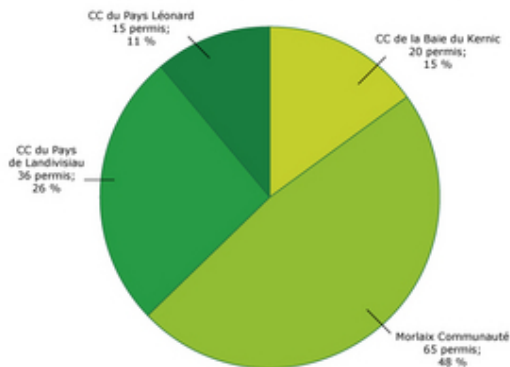
Nombre de logements autorisés par trimestre sur le Pays de Morlaix



Source : DRE Bretagne, SOes, SITADEL 2

Nombre de logements autorisés par EPCI sur le Pays de Morlaix au 1er trimestre 2010

Répartition des permis de construire par EPCI sur le Pays de Morlaix au 1er trimestre 2010



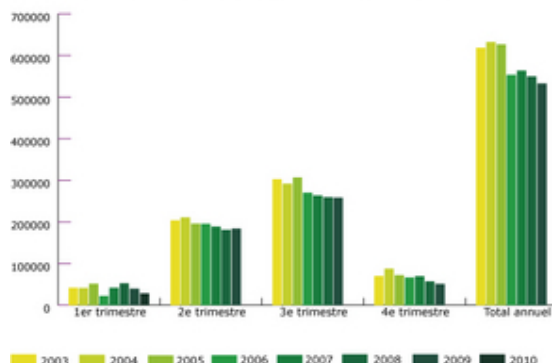
TRANSPORT MARITIME

Passagers : -28% ↘

Avec près de 28 500 passagers au 1er trimestre, l'activité du port de Roscoff-Bloscon enregistre un recul de 28 % (39 500 passagers au 1er trimestre 2009).

La réduction du nombre de ferries au cours de ce premier trimestre, justifiée par la période hivernale moins propice au trafic passagers, explique en grande partie cette baisse de fréquentation.

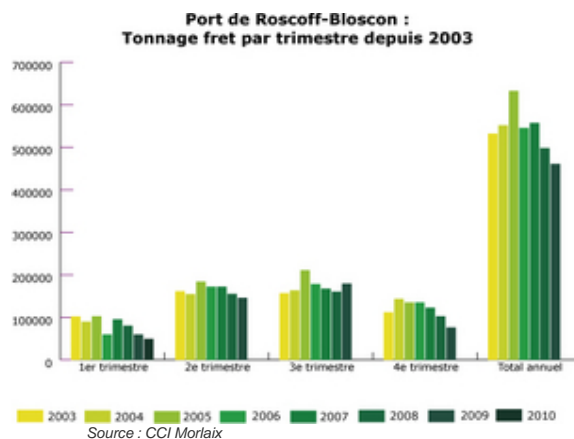
Port de Roscoff-Bloscon : Nombre de passagers par trimestre depuis 2003



Source : CCI Morlaix

Fret : - 18% ↘

La réduction du nombre de "rotations ferries" a impacté l'activité fret du port de Roscoff, portant le trafic à 31 397 T contre 38 477 T en 2009 (- 18 %).
Le fret "cargos" enregistre une baisse de 17 % (17 823 T contre 21 537 T en 2009), l'augmentation significative des amendements marins (+ 56 % : 13 800 T) n'ayant pas compensé la baisse du trafic de céréales (- 76 %, 2 946 T).
En global, le trafic fret du port enregistre une baisse de 18% portant le tonnage total à près de 50 000 T (60 000 T en 2009).



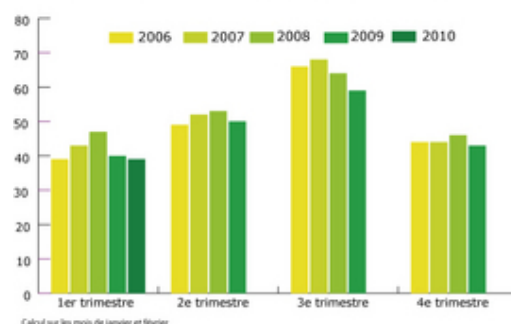
TOURISME

Taux d'occupation dans l'hôtellerie classée :
- 1 point ↘

Sur les deux premiers mois de 2010, les hôtels classés du Pays de Morlaix accusent un léger recul de leur taux d'occupation. Celui-ci atteint 39 % contre 40 % l'an passé. Cette évolution est conforme à celle observée à l'échelle finistérienne.

Depuis 2008, la capacité d'accueil du Pays s'est accrue de près de 2 000 lits touristiques (+ 3 %). Ce développement s'explique non seulement par le développement de l'offre "non marchande"*** (+ 1300 lits, + 3 %) mais également par celui de l'offre marchande (+ 540 lits, + 3 %). Cette progression est liée à l'élargissement de l'offre de "chambres chez l'habitant" (+ 52 lits) et de locations saisonnières (+ 96 lits).

**Taux moyen trimestriel d'occupation
dans l'hôtellerie classée sur le Pays de Morlaix depuis 2006**



Source : Enquête de fréquentation hôtelière / Direction du Tourisme / INSEE Bretagne / Réseau MORGOAT module hôtellerie

Evolution de l'offre d'hébergements touristiques classés et labellisés sur le Pays de Morlaix entre 2008 et 2010

Pays de Morlaix	2008		2010		Evolution 2008/2010			
	Nombre	lits	Nombre	lits	En nombre	En %	En nombre de lits	En %
Lits marchands	757	16 671	787	17 215	30	4 %	544	3 %
dont hôtel	43	2 090	42	2 114	-1	-2 %	24	1 %
dont campings	32	9 945	32	9 945	0	0 %	0	0 %
dont locations saisonnières *	531	2 327	536	2 423	5	1 %	96	4 %
dont chambres chez l'habitant	121	297	146	349	25	21 %	52	18 %
dont gîtes d'étapes	6	130	6	130	0	0 %	0	0 %
Autres **	24	1 882	25	2 254	1	4 %	372	20 %
Lits non marchands ***	9 421	47 105	9 683	48 415	262	3 %	1 310	3 %
Total lits touristiques	10 178	63 776	10 470	65 630	292	3 %	1 854	3 %

* Gîtes de France, Clévacances, locations classées ** Autres : Auberges de jeunesse, centres de vacances, *** Résidences secondaires

Source : Atlas du Conseil Général du Finistère / Comité départemental du Tourisme du Finistère

EMPLOI / FORMATION

EMPLOI

Taux de chômage : **8,1%** ↗

A fin 2009, la zone d'emploi de Morlaix présente un taux de chômage de 8,1 %. Sur un an, ce taux a progressé de 1,5 point. Cette évolution s'inscrit dans les tendances observées à l'échelle finistérienne (+ 1,7 pt), bretonne (+ 1,6 pt) et française (+ 1,8 pt). Sur le département, la zone d'emploi de Brest progresse le plus (+ 1,8 pt). A l'inverse, le taux de chômage est stable sur celle de Carhaix (+ 0,1 pt).

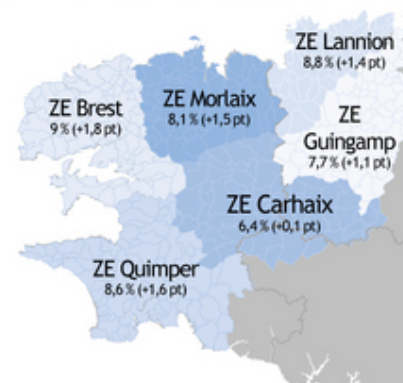
* Le taux de chômage présenté ici est celui utilisé par le BIT.

FINISTÈRE : 8,7 % (+ 1,7 pt)

BRETAGNE : 8,2 % (+ 1,6 pt)

FRANCE : 9,6 % (+ 1,8 pt)

Taux de chômage au 4^e trimestre 2009 et évolution par rapport au 4^e trimestre 2008



Source : INSEE

Nombre de demandeurs d'emploi : **+17%** ↗

A fin février, le Pays de Morlaix comptait plus de 4 800 demandeurs d'emploi. Ce nombre est en constante augmentation depuis plus de deux ans. Sur la dernière année, il a progressé de 17 %. Cette tendance est identique à l'échelle du département (+ 16 %). Au niveau des Pays, le Pays de Cornouaille est celui au sein duquel le nombre de demandeurs augmente le "moins" (+ 14 %). A l'inverse le Pays du Centre-Ouest Bretagne est celui qui enregistre la plus forte progression (+ 21 %).

	Fin février 2010		Evolution en %/février 2009
	Nombre	Part en %	
Total Catégorie A*	4 819		+17%
Jeunes < 25 ans	767	16%	+20%
Femmes	2 306	48%	+14%
Demandeurs de + de 50 ans	935	19%	+22%

Source : DDTEFP/Pôle Emploi

* *Catégorie A : Demandeurs d'emploi sans emploi tenus de faire des actes positifs de recherche d'emploi (Ex catégorie 1, 2, 3 hors activité réduite)*

FORMATION

Formation "Nuit de la crise"

Gérer une cellule de crise, réagir en urgence et sous la pression aux multiples facettes d'une crise, tels sont les objectifs de cette formation mise en place par la Chambre de Commerce et d'Industrie de Morlaix. Cette "formation-action" doit notamment permettre aux **dirigeants, responsables et encadrants** de :

- mettre en place une politique partagée d'alerte et de prévention,
- acquérir les connaissances et réflexes nécessaires pour mettre en place un plan immédiat d'action
- définir une communication adaptée à cette situation exceptionnelle
- accompagner le retour au quotidien de l'après-crise.

Mesurer sa propre capacité à affronter un événement et son aptitude à "jouer collectif" ; disposer des bonnes clés pour savoir faire, faire savoir et savoir être ; obtenir les réflexes méthodologiques suffisant pour avoir les bons réflexes de prévention et de réaction ... autant de bénéfices qui profiteront aux participants. D'un usage pratique et fonctionnel, cette formation se traduira rapidement par un plan d'action déployé lors d'un atelier "cellule de crise". Pendant 7 heures, l'alternance d'apports théoriques et de pratique (jeux de rôle) donne à cette formation un véritable caractère interactif.

Cette formation, animée par le cabinet VIGILANCES, se déroulera le **8 juillet 2010 à la CCI de Morlaix de 18h00 à 19h00 du matin**. Son coût est de 700 € par personne

Contact : CCI de Morlaix, service Formation. 02.98.62.39.39

Cette publication trimestrielle, réalisée par la Chambre de Commerce et d'Industrie de Morlaix, s'appuie notamment sur des données fournies par nos partenaires : Chambre de Métiers et de l'Artisanat du Finistère; Chambre d'Agriculture du Finistère; Direction Générale des Impôts; Comité Départemental du Tourisme du Finistère; Pôle Emploi; Direction Départementale du Travail, de l'emploi et de la Formation Professionnelle.



Chambre de Commerce et d'Industrie de Morlaix